

LOKALNA STRATEGIA ROZWOJU NA LATA 2009 – 2015 LOKALNEJ GRUPY DZIAŁANIA STOLEM



Lipusz, styczeń 2011 rok

SPIS TREŚCI

1. Charakterystyka LGD jako jednostki odpowiedzialnej za realizację LSR	4
Opis procesu budowania partnerstwa	4
Charakterystyka członków i sposób rozszerzania lub zmiany składu LGD.....	5
Struktura Rady.....	8
Zasady i procedury funkcjonowania LGD Stołem oraz organu decyzyjnego	9
Kwalifikacje i doświadczenie członków Rady oraz doświadczenie LGD i jego partnerów	11
2. Opis obszaru objętego LSR wraz z uzasadnieniem jego wewnętrznej spójności.....	12
Wykaz gmin wchodzących w skład LGD Stołem	12
Uwarunkowania przestrzenne, geograficzne, przyrodnicze, historyczne i kulturowe	12
Uwarunkowania geograficzne i przyrodnicze	14
Uwarunkowania historyczne i kulturowe	17
Ocena społeczno – gospodarcza obszaru, w tym potencjału demograficznego i gospodarczego obszaru oraz poziom aktywności społecznej.....	21
Specyfika obszaru.....	27
3. Analiza SWOT dla obszaru objętego LSR.....	28
4. Cele ogólne i szczegółowe LSR oraz planowane do realizacji przedsięwzięcia	31
Przedsięwzięcie I.1.1: Rozwój usług turystycznych	31
Przedsięwzięcie I.1.2: Promocja produktów regionalnych.....	33
Przedsięwzięcie I.2.1: Rozwój przedsiębiorczości pozarolniczej	35
Przedsięwzięcie I.2.2: Podnoszenie kwalifikacji przedsiębiorców w zakresie pozyskiwania funduszy zewnętrznych.....	36
Przedsięwzięcie II.1.1: Rozszerzenie oferty społeczno – kulturalnej dla mieszkańców... 	38
Przedsięwzięcie II.2.1: Wyrównanie szans edukacyjnych pomiędzy obszarami wiejskimi a miastami, w tym w zakresie nauczania przedmiotów ścisłych i informatyki i języków obcych.....	40
5. Misja Lokalnej Grupy Działania Stołem	49
6. Spójność specyfiki obszaru z celami LSR	51
7. Uzasadnienie podejścia zintegrowanego dla planowanych w ramach LSR przedsięwzięć	52

8. Uzasadnienie podejścia innowacyjnego dla planowanych w ramach LSR przedsięwzięć	54
9. Procedura oceny zgodności operacji z LSR, wyboru operacji przez LGD, odwołania od rozstrzygnięć Rady.....	56
10. Budżet LSR dla każdego roku jej realizacji	73
11. Opis procesu przygotowywania i konsultowania LSR.....	75
12. Opis procesu wdrażania i aktualizacji LSR.....	77
13. Zasady i sposób dokonywania ewaluacji własnej.....	79
14. Powiązanie LSR z innymi dokumentami planistycznymi związanymi z obszarem objętym LSR	81
Dokumenty krajowe	81
Dokumenty regionalne	84
Dokumenty lokalne	89
15. Planowane działania realizowane przez LGD w ramach innych programów wdrażanych na obszarze LSR	93
16. Przewidywany wpływ realizacji LSR na rozwój regionu i obszarów wiejskich.....	98
17. Załączniki.....	102

1. Charakterystyka LGD jako jednostki odpowiedzialnej za realizację LSR

Lokalna Grupa Działania Stolem została zarejestrowana w Krajowym Rejestrze Sądowym pod pełną nazwą Stowarzyszenie LGD Stolem, dnia 10 marca 2006 roku pod numerem 0000252803. Na Walnym Zebraniu Członków 10 czerwca 2008 r. postanowiono zmienić status prawny stowarzyszenia w oparciu o art. 15 ustawy z 7 marca 2007 r. o wspieraniu rozwoju obszarów wiejskich z udziałem środków Europejskiego Funduszu Rolnego na rzecz Rozwoju Obszarów Wiejskich (Dz. U. Nr 64, poz. 427 z 2007 r. oraz Nr 98, poz. 634 z 2008 r.). Dnia 21 listopada 2008 r. w Krajowy Rejestr Sądowy zatwierdził nasze zmiany i jesteśmy wpisani do tego rejestru pod pełną nazwą Stowarzyszenie Lokalna Grupa Działania Stolem.

Nazwa Stowarzyszenia Stolem związana jest z chęcią podkreślenie, że LGD wywodzi się z terenu kaszubszczyzny jednoznacznie nie odwołując się do tego określenia. Ponieważ w chwili obecnej funkcjonuje całe mnóstwo organizacji i to zarówno formalnych np. Stowarzyszeń czy Fundacji jak i nieformalnych np. Grupy, które mając swą siedzibę na terenie Kaszub, w nazwie odwołują się do tego bezpośrednio. Tworząc Stowarzyszenie, postanowiliśmy również odwołać się do naszego regionu jednak w sposób mniej oczywisty. Dlatego też w nazwie nawiązaliśmy do lokalnej legendy, która głosi, że w zamierzonych czasach teren Kaszub (w niektórych wersjach teren całego Pomorza) zamieszkiwały olbrzymy zwane przez miejscową ludność Stolemami. Przez długi czas Stolemy żyły w zgodzie z ludźmi jednak w końcu zostały wygnane i przeniosły się w północne rejony Skandynawii. Legenda ta jest znana większości osób z terenów oddziaływania naszego Stowarzyszenia jak i Pomorza, dzięki czemu łatwo jest im zidentyfikować obszar, na którym działa Partnerstwo, jednakże jest nazwą unikatową i mało stosowaną.

Opis procesu budowania partnerstwa

Proces budowania partnerstwa w ramach Stowarzyszenie rozpoczął się z inicjatywy mieszkańców, Stowarzyszenia Na Rzecz Rozwoju Gminy Kościerzyna oraz Urzędu Gminy Kościerzyna. Początkowo terenem oddziaływania Stowarzyszenia była jedynie Gmina

Kościerzyna. Pierwszym krokiem (2004 rok) nowo powstałego Partnerstwa było złożenie wniosku o dofinansowanie w ramach Schematu I Programu Leader+. W ten sposób pozyskano środki na rozpoczęcie działalności Stowarzyszenia, zapoznanie społeczności lokalnej z założeniami inicjatywy Leader oraz opracowanie Zintegrowanej Strategii Rozwoju Obszarów Wiejskich. Pierwsza siedziba LGD Stolem mieściła się w budynku stanowiącym własność Gminy Kościerzyna przy ulicy Strzeleckiej 9.

Następnie w roku 2005 zaproszono do współpracy przedstawicieli organizacji pozarządowych i władz publicznych z terenu wszystkich gmin wiejskich wchodzących w skład powiatu kościerskiego. Z zaproszenia skorzystały organizacje z gmin: Nowa Karczma i Lipusz, gmina Stara Kiszewa zdecydowała się włączyć w pracę sąsiedniej LGD, natomiast gmina Liniewo mimo początkowych deklaracji o chęci przystąpienia do Stolema, ostatecznie postanowiła zrezygnować z uczestnictwa w naszym partnerstwie.

W roku 2006 rozpoczęto pracę nad opracowaniem Zintegrowanej Strategii Rozwoju Obszarów Wiejskich dla wszystkich trzech gmin członkowskich. Ponieważ w tym samym czasie zainteresowanie przystąpieniem do Stowarzyszenia wyraziły kolejne dwie gminy: Dziemiany i Karsin, prace te zostały wstrzymane. Ostatecznie w roku 2007 obszar oddziaływania LGD Stolem został powiększony o gminy Karsin i Dziemiany. W tym samym roku rozpoczęto prace nad opracowaniem nowego dokumentu strategicznego, który określał będzie kierunki rozwoju Partnerstwa aż do roku 2015. Prace te zostały zakończone w listopadzie 2008 roku. Jednocześnie ze względu na pojawiające się trudności lokalowe wynikające z małej powierzchni pomieszczenia biurowego Stowarzyszenia postanowiono przenieść siedzibę LGD do budynku w Lipuszu przy ulicy Wybickiego 27.

Charakterystyka członków i sposób rozszerzania lub zmiany składu LGD

Zgodnie z § 12 Statutu Stowarzyszenia LGD Stolem członkiem zwyczajnym może być: *„osoba fizyczna, osoba prawna, która posiada pełną zdolność do czynności prawnych będąca obywatelem polskim lub cudzoziemcem, także niemającym miejsca zamieszkania na terytorium Rzeczypospolitej Polskiej.”* Dlatego też członkami Stowarzyszenia są zarówno osoby fizyczne jak i prawne.

Każdy z podmiotów jest reprezentowany przez swojego przedstawiciela. Zgodnie z polityką budowania zrównoważonego partnerstwa, przedstawiciele tych podmiotów są członkami któregoś organu Stowarzyszenia tj. Zarządu, Komisji Rewizyjnej lub Rady. Dzięki

temu prawie każdy podmiot aktywnie uczestniczy w pracach LGD Stołem i ma realny wpływ zarówno na bieżące funkcjonowanie Stowarzyszenia jak i jego plany strategiczne.

Zasady rozszerzania składu LGD Stołem reguluje § 14 Statutu, który wskazuje, że decyzję o przyjęciu nowych członków podejmuje Zarząd. Aby ubiegać się o członkostwo w Stowarzyszeniu należy wypełnić deklarację członkowską i posiadać rekomendację, (której wzór został przyjęty uchwałą Walnego Zgromadzenia), od co najmniej dwóch członków zwyczajnych lub honorowych Stowarzyszenia.

Dotychczas podjęto kilka prób rozszerzenia składu LGD, posługując się różnymi metodami. Najskuteczniejsza z nich polegała na skierowaniu bezpośredniego zaproszenia do danego podmiotu. Dzięki tej metodzie w latach 2006 -2007 udało się rozszerzyć zasięg oddziaływania o kolejne dwie gminy tj. Dziemiany i Karsin oraz podjęto (niestety nieudane) rozmowy z kolejną tj. Liniewo. Sposób ten pozwolił również zachęcić do członkostwa większość podmiotów z sektora gospodarczego i społecznego.

Kolejnym sposobem zachęcania do włączenia się w pracę naszego partnerstwa były artykuły prasowe, ukazujące się w lokalnej prasie. W ten sposób staraliśmy się informować społeczność lokalną o budowie partnerstwa, planach LGD i możliwości przystąpienia do Stowarzyszenia.

Następną metodą były rozmowy bezpośrednie z osobami, które wykazywały wcześniej zainteresowanie oddolnymi inicjatywami. W ten sposób pozyskano do współpracy większość osób fizycznych, będących w tej chwili członkami Stowarzyszenia.

Na dzień 5 grudnia 2008 r. Stowarzyszenie liczy 70 członków zwyczajnych z czego 6 reprezentuje sektor publiczny, 12 sektor gospodarczy a pozostali Członkowie to reprezentanci sektora społecznego. Szczegółowy wykaz członków przedstawiono w formie tabelarycznej.

Lp.	Funkcja	Nazwa	Reprezentant	Zawód/ Rodzaj prowadzonej działalności	Sektor
1.	Prezes	Miotke Łukasz	-	urzędnik samorządowy	Społeczny
2.	Wiceprezes	Żywicka Maria	-	urzędnik samorządowy	Społeczny
3.	Skarbnik	Lamkiewicz – Czechowska Mariola	-	Pracownik Ośrodka Doradztwa Rolniczego	Publiczny
4.	Członek Zarządu	Koło Gospodyń Wiejskich Nowy Klincz	Liedtke Halina	Ekspedytor/ Sprzedawca	Społeczny
5.	- " -	Laska Wojciech	-	urzędnik samorządowy	Społeczny
6.	Komisja Rewizyjna	Kaszubskie Stowarzyszenie Agroturystyczne „Kościerska Chata”	Rogińska Halina	Prezes	Społeczny
7.	- " -	Szczepańska Danuta	-	urzędnik samorządowy	Społeczny
8.	- " -	Stowarzyszenie	Jan Zaborowski	Emeryt	Społeczny

		Sołtysów Woj. Pomorskiego			
9.	Członek Rady	Gmina Kościerzyna	Nadolny Tomasz	Pracownik samorządowy	Publiczny
10.	- " -	Gmina Lipusz	Ebertowski Mirosław	Wójt	Publiczny
11.	- " -	Gmina Nowa Karczma	Szoska Alojzy	Wójt	Publiczny
12.	- " -	Gmina Dziemiany	Pobłocki Leszek	Wójt	Publiczny
13.	- " -	Gmina Karsin	Brunke Roman	Wójt	Publiczny
14.	- ' -	Stowarzyszenie Na Rzecz Rozwoju Gminy Dziemiany	Lemańczyk Elżbieta	Pracownik Ośrodka Pomocy Społecznej	Społeczny
15.	- " -	Sumionka Gabriela	-	urzędnik samorządowy	Społeczny
16.	- " -	UBEZPIECZENIA Krystyna Mach	Mach Krystyna	Właściciel	Gospodarczy
17.	- " -	AUTO – SERVICE Jerzy Śliwicki	Śliwicki Jerzy	Właściciel	Gospodarczy
18.	- " -	UNION Consulting Group	Żywicka Kamila	Właściciel	Gospodarczy
19.	- " -	Klub Sportowy „Santana”	Maliszewski Arkadiusz	Prezes Klubu	Społeczny
20.	Członek zwyczajny	Tkaczyk Waldemar	-	pracownik samorządowy	Społeczny
21.	- " -	Wollik Monika	-	urzędnik samorządowy	Społeczny
22.	- " -	Graf Włodzimierz	-	urzędnik samorządowy	Społeczny
23.	- " -	Synak Mariusz	-	urzędnik samorządowy	Społeczny
24.	- " -	Pollak Andrzej	-	Radny powiatowy	Społeczny
25.	- ' -	Charszla Krzysztof	-	Prywatna działalność	Społeczny
26.	- ' -	Anna Zdrojewska	-	Pracownik biurowy	Społeczny
27.	- " -	Zespół Szkół w Lipuszu	Edel Barbara	Dyrektor	Publiczny
28.	- " -	Księgarnia Internetowa „SkarbiecWiedzy.pl”	Gliszczyński Piotr	Właściciel	Gospodarczy
29.	- " -	Przedsiębiorstwo Produkcyjno Handlowo Usługowe „NAVIGO”	Niklas Wojciech	Właściciel	Gospodarczy
30.	- " -	Zakład Produkcyjno – Handlowy „WIMET” S.C.	Widziński Andrzej	Współwłaściciel	Gospodarczy
31.	- " -	Ośrodek Wypoczynkowy S.S.P. „Sudomie” Dzierżawca Jerzy Komorowski	Komorowski Jerzy	Właściciel	Gospodarczy
32.	- " -	Zakład Ślusarski Marcin Widziński	Widziński Marcin	Właściciel	Gospodarczy
33.	- " -	Zakład Stolarski Bednarek Tomasz	Bednarek Tomasz	Właściciel	Gospodarczy
34.	- " -	Usługi Transportowe i Budowlane Ryszard Olter	Olter Ryszard	Właściciel	Gospodarczy
35.	- " -	Firma Wielobranżowa – Roman Libera	Libera Roman	Właściciel	Gospodarczy
36.	- " -	Przedsiębiorstwo Produkcyjno –Usługowe „Drewar” Jan Wardyn	Wardyn Jan	Właściciel	Gospodarczy

37.	- " -	Przytarska Sylwia	-	Technik - ekonomista	Społeczny
38.	- " -	Cieszyńska Bożena	-	Rolnik	Społeczny
39.	- " -	Dawidowska Kamila	-	Listonosz	Społeczny
40.	- " -	Hinc Jerzy	-	Rolnik	Społeczny
41.	- " -	Niklas Mirosława	-	Rolnik	Społeczny
42.	- " -	Dering Edmund	-	Rolnik	Społeczny
43.	- " -	Iwicka Ewa	-	Pracownik ODR	Społeczny
44.	- " -	Koliński Henryk	-	Pracownik samorządowy	Społeczny
45.	- " -	Ochotnicza Straż Pożarna w Dziemianach	Kujawski Marian	Prezes OSP	Społeczny
46.	- " -	Tysarczyk Grzegorz	-	Konserwator	Społeczny
47.	- " -	Stow. Społeczne Użytkowników Loklanej Telewizji Kablowej „Dziemiany TV”	Dorau Rafał	Z-ca Prezesa	Społeczny
48.	- " -	Chrapkowski Szymon	-	urzędnik samorządowy	Społeczny
49.	- " -	Jażdżewska Mirosława	-	Krawcowa	Społeczny
50.	- " -	Wasiniewska Maria	-	Technik budowlany	Społeczny
51.	- " -	Śałata Anna	-	Pracownik biurowy	Społeczny
52.	- " -	Borowski Grzegorz	-	Rolnik	Społeczny
53.	- " -	Koło Gospodyń Wiejskich Górki	Jarząbek Mirosława	Przewodnicząca	Społeczny
54.	- " -	Kleinszmidt Ryszard	-	Rolnik	Społeczny
55.	- " -	Breza Ewelina	-	Technik - ekonomista	Społeczny
56.	- " -	Błaszkowski Jan	-	Rolnik	Społeczny
57.	- " -	Klasa Roman	-	Rolnik	Społeczny
58.	- " -	Kazimierz Brzoskowski	-	Rolnik	Społeczny
59.	- " -	Teresa Rolbiecka	-	Rolnik	Społeczny
60.	- " -	Magdalena Jażdżewska	-	Ekonomista	Społeczny
61.	- " -	Katarzyna Błaszowska	-	Pracownik biurowy	Społeczny
62.	- " -	Andrzej Penk	-	Leśnik	Społeczny
63.	- " -	Barbara Zabrocka	-	Krawcowa	Społeczny
64.	- " -	Joanna Breza – Kobulska	-	Artysta - plastik	Społeczny
65.	- " -	Maria Szyszka	-	Nauczyciel	Społeczny
66.	- " -	Towarzystwo Kultury Fizycznej KORNER	Hapka Mirosław	Prezes	Społeczny
67.	- " -	Ochotnicza Straż Pożarna Karsin	Data Krzysztof	Wiceprezes	Społeczny
68.	- " -	Ebertowski Robert	-	Pracownik LGD	Społeczny
69.	- " -	Literska Lucyna	-	Księgowa	Społeczny
70.	- " -	Czapiewska Jolanta	-	Nauczyciel	Społeczny

Struktura Rady

Strukturę Rady określają § 32 i 33 Statutu Stowarzyszenia LGD Stolem oraz Regulamin Rady przyjęty przez Walne Zebranie Członków. Zgodnie z § 32 ust. 2 statutu w skład Rady

wchodzi 11 przedstawicieli trzech sektorów: społecznego, gospodarczego i publicznego. Zgodnie z uchwałą Nr 9/08 z dnia 8 grudnia 2008 r. Walnego Zebrania Członków Stowarzyszenia LGD Stołem pięciu przedstawicieli będzie delegować sektor publiczny – 45,4%, 3 sektor społeczny - 27,3% i 3 sektor gospodarczy – 27,3%.

Lp.	Nazwa Członka Rady	Nazwisko i Imię Reprezentanta	Gmina	Sektor
1.	Gmina Kościerzyna	Nadolny Tomasz	Kościerzyna	Publiczny
2.	AUTO – SERVICE Jerzy Śliwicki	Śliwicki Jerzy	Kościerzyna	Gospodarczy
3.	Klub Sportowy „Santana”	Maliszewski Arkadiusz	Kościerzyna	Społeczny
4.	Gmina Lipusz	Ebertowski Mirosław	Lipusz	Publiczny
5.	UNION Consulting Group Kamila Żywicka	Żywicka Kamila	Lipusz	Gospodarczy
6.	Gmina Nowa Karczma	Szoska Alojzy	Nowa Karczma	Publiczny
7.	Ubezpieczenia Krystyna Mach	Mach Krystyna	Nowa Karczma	Gospodarczy
8.	Gmina Dziemiany	Pobłocki Leszek	Dziemiany	Publiczny
9.	Stowarzyszenie Na Rzecz Rozwoju Gminy Dziemiany	Lemańczyk Elżbieta	Dziemiany	Społeczny
10.	Gmina Karsin	Brunke Roman	Karsin	Publiczny
11.	Sumionka Gabriela	-	Karsin	Społeczny

Porównanie powyższego zestawienie z liczbą miejsc, które przypadają poszczególnym sektorom, wskazuje, że sektor publiczny otrzymał w Radzie więcej miejsc niż wynikałoby to z prostego przeliczenia ilości danych podmiotów w Stowarzyszeniu. Jednakże doświadczenie tego sektora jest największe i rozwiązanie takie powoduje, że zostaje zachowana odpowiednia równowaga w organie decyzyjnym, a każdy z sektorów będzie miał realny wpływ na rekomendowanie operacji do dofinansowania.

Zasady i procedury funkcjonowania LGD Stołem oraz organu decyzyjnego

Podstawową zasadą funkcjonowania LGD Stołem jest rozdział funkcji: zarządczej (Zarząd), decyzyjnej (Rada) i kontrolnej (Komisja Rewizyjna). Został on zapewniony poprzez szereg zapisów w Statucie Stowarzyszenia. Jednym z najważniejszych z nich jest § 20 ust. 2 który wskazuje, że jednocześnie można być członkiem tylko jednego z organów Stowarzyszenia. Dodatkowo gwarantem rozdziału funkcji są zapisy kompetencyjne, które przedstawiono poniżej:

- **Zarząd** - na podstawie § 26 ust. 1 „*Kieruje całokształtem działalności Stowarzyszenia, zgodnie z uchwałami Walnego Zebrania Członków, reprezentuje je na zewnątrz i ponosi odpowiedzialność przed Walnym Zebraniem Członków*”.
- **Rada** - § 32 ust. 1 wskazuje, że: „*Rada jest organem decyzyjnym i do wyłącznej jej kompetencji należy wybór operacji, które mają być realizowane w ramach lokalnej strategii rozwoju*”
- **Komisja Rewizyjna** – zgodnie z § 28 ust. 1 „*Komisja Rewizyjna jest organem Stowarzyszenia powołanym do sprawowania kontroli nad jego działalnością*”

Należy podkreślić, że powyższe zapisy wskazują na wyłączną kompetencje poszczególnych organów. W związku z tym w sposób jednoznaczny i niebudzący wątpliwości można stwierdzić, iż w działalności Stowarzyszenia widoczny jest rzeczywisty rozdział funkcji kontrolnych, decyzyjnych i zarządczych.

Członkowie Rady są wybierani przez Walne Zgromadzenie Członków w głosowaniu tajnym, bezwzględną większością głosów, przy obecności, co najmniej połowy członków Walnego Zebrania Członków. Natomiast Przewodniczący Rady jest wybierany w odrębnym, również tajnym głosowaniu. Kadencja Rady trwa 4 lata. W przypadku rezygnacji, wykluczenia lub śmierci członka Rady, przeprowadzone zostają wybory uzupełniające na nieobsadzone stanowisko.

Rada jest organem decyzyjnym, do której wyłącznej kompetencji należy wybór operacji, które mają być wybrane do realizacji w ramach niniejszej Strategii.

Szczegółowe zasady funkcjonowania Rady określa Regulamin Rady, który został przyjęty uchwałą nr 11/08 Walnego Zebrania Członków Stowarzyszenia LGD Stołem z dnia 8 grudnia 2008 r. Określono w nim procedurę wyłączenia członka Rady od udziału w dokonywaniu wyboru operacji jeżeli zachodzi podejrzenie o jego bezstronności. Oprócz tego do najważniejszych uregulowań tam zawartych należą następujące zapisy:

- Posiedzenia Rady są jawne. Zawiadomienie o terminie, miejscu i porządku posiedzenia Rady podaje się do publicznej wiadomości, co najmniej 7 dni przed posiedzeniem.
- Członek Rady nie może pracować w Biurze LGD ani podejmować innej pracy zarobkowej w LGD.
- Prawomocność posiedzenia i podejmowanych przez Radę decyzji wymaga obecności, co najmniej 50% składu Rady.

- W razie braku quorum Przewodniczący Rady zamyka obrady wyznaczając równocześnie nowy termin posiedzenia.
- Decyzja w sprawie wyboru projektów do finansowania jest podejmowana w formie uchwały Rady.
- Wszystkie głosowania Rady są jawne.

Procedurę naboru pracowników LGD wraz z opisem stanowisk precyzujących podział obowiązków i zakres odpowiedzialności na poszczególnych stanowiskach oraz opis warunków technicznych i lokalowych biura LGD reguluje Regulamin Biura LGD Stolem.

Kwalifikacje i doświadczenie członków Rady oraz doświadczenie LGD i jego partnerów

Większość spośród członków Rady posiada bogate doświadczenia w realizacji projektów na rzecz rozwoju obszarów wiejskich. Czterech z nich na co dzień zarządza samorządem gminnym. Dwaj Członkowie aktywnie działają w innych stowarzyszeniach z naszego regionu. Dwóch członków komunikatywnie porozumiewa się w urzędowych językach Unii Europejskiej (niemiecki i angielski).

Wśród członków LGD Stolem dominują osoby fizyczne i przedstawiciele organizacji pozarządowych, które aktywnie uczestniczą w różnych formach aktywizacji mieszkańców terenów wiejskich i mają pewne doświadczenie w zdobywaniu funduszy na ten cel. Kolejną grupą członków są przedstawiciele sektora publicznego, którzy dotąd bardzo aktywnie głównie pozyskiwali fundusze na projekty infrastrukturalne. Przedstawiciele sektora gospodarczego dotychczas mają ograniczone doświadczenie w pozyskiwaniu funduszy, czy to krajowych, czy unijnych.

Szczegółowe dane dotyczące doświadczenia zarówno członków Rady, jak i samej LGD zostały ujęte w formie tabelarycznej i stanowią załączniki do wniosku o wybór LGD do realizacji LSR.

2. Opis obszaru objętego LSR wraz z uzasadnieniem jego wewnętrznej spójności

Wykaz gmin wchodzących w skład LGD Stołem

W skład Lokalnej Grupy Działania Stołem wchodzi następujące gminy:

- Kościerzyna
- Lipusz
- Dziemiany
- Karsin
- Nowa Karczma

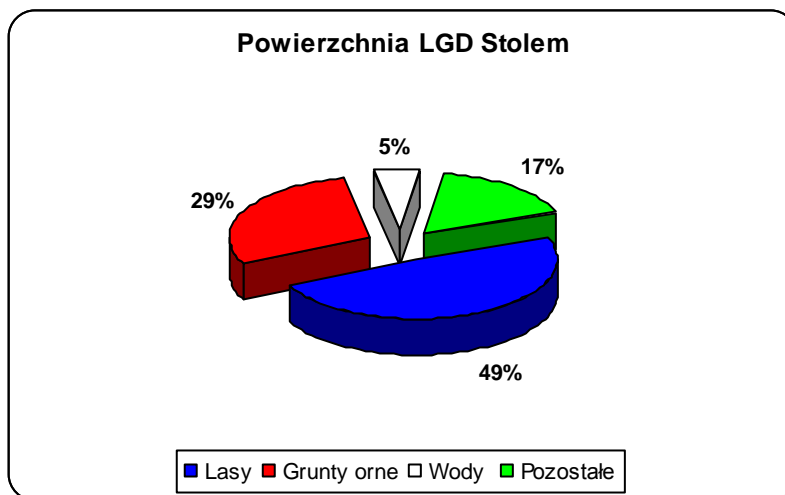
Uwarunkowania przestrzenne, geograficzne, przyrodnicze, historyczne i kulturowe

Stowarzyszenie Lokalna Grupa Działania (LGD) Stołem położone jest w południowo - środkowej części województwa pomorskiego, w powiecie kościerskim. Zajmuje powierzchnię 827 km². Obszar ten stanowi część Powiatu Kościerskiego określanego mianem „Serca Kaszub”, zwanym dalej terenem ziemi kościerskiej



Uwarunkowania geograficzne i przyrodnicze

Łączna powierzchnia LGD wynosi 82.688 ha, z czego prawie połowa to lasy 39 763 ha. Dużą część obszaru obejmują grunty orne 24 310, a także znaczną część wody 4 290 ha. Procentowy podział przedstawiony został na poniższym wykresie:



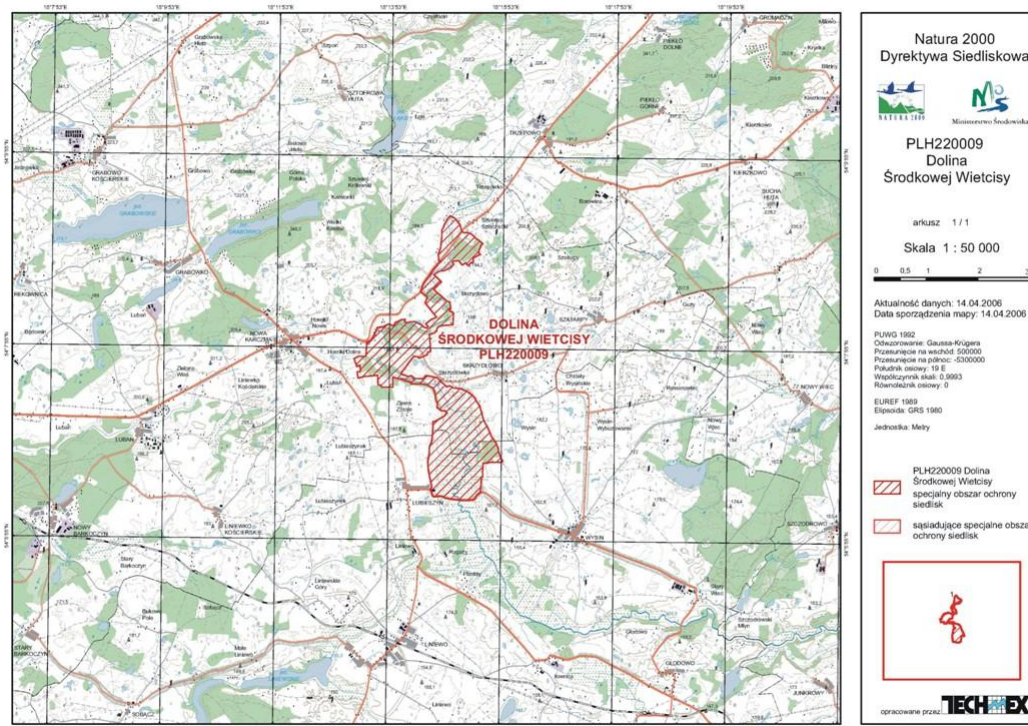
Lasy które stanowią prawie połowę powierzchni ziemi kościerskiej, są bardzo zróżnicowane występują tu zarówno lasy mieszane z brzoźami, bukami, grabami i dębami, jak i ogromne przestrzenie lasów sosnowych. Przeważającą część gruntów orných stanowią gleby kalsy V i VI z niewielkim udziałem klasy III. Jeżeli chodzi o wody to na uwagę zasługuje przede wszystkim Jezioro Wdzydzkie, które ze względu na swoje rozmiary (1430 ha) nazywane jest Kaszubskim Morzem. Jest to największe jezioro Pojezierza Kaszubskiego. Ponadto teren oddziaływania LSR znajduje się w dorzeczu dwóch rzek należących do dorzecza Wisły i zlewiska Morza Bałtyckiego tj. Wdy i Wierzycy.

Tereny stanowiące obszar stowarzyszenia LGD Stołem mają bardzo urozmaiconą polodowcową rzeźbę terenu składającą się na charakterystyczne ukształtowane formy: pagórki i wzgórza czołowomorenowe, faliste powierzchnie moreny dennej tworzące wysoczyzny, długie ciągi rynien polodowcowych, równiny sandrowe, kemy (moreny martwego lodu) i wytopiska. Całość stanowi obraz procesów geomorfologicznych zachodzących w plejstocenie.

Moreny czołowe tworzą ciągi wzgórz i pagórków układające się zgodnie z fazami cofania się lądolodu.

Cechą charakterystyczną są liczne zagłębienia terenu, których większość powstała po ustąpieniu lądolodu na skutek wytapiania się martwego lodu, często wypełniane jeziorami zwanymi wytopiskowymi, a niektóre zajęte przez torfowiska.

znacznymi różnicami w wysokości względnej między dnem doliny a otaczającymi ją kulminacjami terenu (50-60 m). Dno doliny porośnięte jest głównie przez wilgotne łąki oraz lasy łąkowe. Zbocze doliny zajmują głównie lasy grądowe, u ich podnóży występują liczne wysięki wód. Poniżej znajduje się mapa tego obszaru:



Na terenie oddziaływania LGD Stołem znajduje się jeszcze jeden obszar chroniony tj. Wdzydzki Park Krajobrazowy. Wdzydzki Park Krajobrazowy został utworzony w 1983 roku. Powierzchnia parku wynosi 17 832 ha, a jego otulina – 15 208 ha. Park obejmuje północną część Borów Tucholskich z zespołem rynnowych Jezior Wdzydzkich. Uformowane w kształcie krzyża jeziora: Wdzydze, Jelenie, Radoń i Gołuń stanowią najbardziej charakterystyczny element krajobrazu. Jezioro Wdzydzkie połączone z Wdą, zwane też Morzem Kaszubskim, to największe jezioro na terenie Kaszub, atrakcja dla miłośników żagli. Maksymalna głębokość jeziora wynosi 68 m, co stawia je pod tym względem na szóstym miejscu w Polsce. Jego rynny rozciągają się w dwóch kierunkach – południkowym i równoleżnikowym, o łącznej powierzchni 1 455 ha. Oprócz kompleksu jezior Wdzydzkich znajduje się tu ponad 160 jezior i oczek wodnych. Obfitość lasów i jezior powiązanych z Wdą i jej dopływami, urozmaicona rzeźba terenu, a także niskie zaludnienie decydują o dużych walorach rekreacyjno - turystycznych parku. Do najcenniejszych elementów przyrodniczych

należą chronione: trzcina długodzioba i trzcina jeziorowa, zwana wdzydzką, która stała się wręcz symbolem parku. Lasy obejmują ponad 60% powierzchni parku. Przeważają siedliska boru suchego i boru świeżego. Dominującym gatunkiem jest sosna porastająca ok. 90% powierzchni leśnej, a nieliczną domieszka stanowią dąb i buk, głównie na obrzeżach rzek i jezior.

Uwarunkowania historyczne i kulturowe

Spójność historyczna obszaru LGD Stolem została ukształtowana poprzez okres zaborów. Od roku 1772 ziemia kościerska znajdowała się pod zaborem pruskim, w początkowych latach ze względu na brak pełnienia jakichkolwiek funkcji administracyjnych przez Miasto Kościerzynę, cały obszar został marginalizowany. Zmieniło się to w roku 1818 kiedy utworzony został Powiat Kościerski, doprowadziło to do rozwoju handlu, rzemiosła i drobnej przedsiębiorczości, na terenie całej ziemi kościerskiej. Dodatkowym czynnikiem jednoczącym obszar miała budowa w drugiej połowie XIX w. dróg bitych łączących Kościerzynę z Gdańskiem oraz Bytowem. Kolejnym krokiem pozwalającym na większą integrację terenów LGD Stolem była budowa w latach 20 i 30 XX w. w Kościerzynie magistrali węglowej, która łączyła Bydgoszcz z Gdynią. Dzięki temu oprócz spójności administracyjnej, ziemia kościerska uzyskała spójność transportową, co znacznie ożywiło kontakty społeczności lokalnej.

Ważnym elementem tożsamości historycznej ziemi kościerskiej jest tradycja i kultura Kaszubska. Powiat Kościerski na terenie, którego znajduje się obszar oddziaływania LGD Stolem zwany jest „Sercem Kaszub”. Nazwa ta została użyta w kontekście ziemi kościerskiej już w 1932 roku. Na całym terenie Stolema, możemy odnaleźć elementy tradycji kaszubskiej np. kuchni w tym szczególnie znanych ruchanek, rytuału zażywania tabaki zwanej „Diabelskim Zielem”, zapoznać się z barwnymi strojami regionalnymi, poznać tajemnice haftu kaszubskiego. Do najważniejszych elementów definiujących i wyróżniających kulturę kaszubską należy język, z którym również możemy się bliżej zapoznać praktycznie w każdym miejscu na terenie LGD. Ponieważ miejsc ważnych historycznie jest bardzo dużo, staraliśmy się przybliżyć najważniejsze z nich: .

Do najważniejszych z nich należy Muzeum Kaszubski Park Etnograficzny im. Teodory i Izydora Gulgowskich. Muzeum powstało w 1906 roku jako pierwsze na ziemiach polskich muzeum na wolnym powietrzu. Urządzone zostało w XVIII-wiecznej podcieniowej

chałupie wykupionej od miejscowego gospodarza Michała Hinza za sprawą osiadłych w tej wsi, w latach 90-tych XIX stulecia, Teodory i Izydora Gulgowskich. Plenerowa część Parku Etnograficznego obejmuje ponad 40 obiektów architektury ludowej z planowanych docelowo 80-ciu. Są to zagrody chłopskie i szlacheckie, chałupy i dworki, szkoła, kościół oraz wiatraki, kuźnia i tartak. Obiekty wyposażone są w tradycyjne sprzęty i urządzenia używane przez mieszkańców wsi. Równolegle, obok prac konserwatorskich trwa zagospodarowywanie 22 ha terenu Parku poprzez m.in. wytyczanie dróg i kształtowanie zieleni. Muzeum w przyszłości powinno przedstawiać zwiedzającym zróżnicowany obraz życia mieszkańców kaszubskiej i kociewskiej wsi od XVII do połowy XX w.¹ Poniżej zaprezentowano kilka aktualnych zdjęć muzeum:



¹ Źródło: www.muzeum-wdzydze.gda.pl



Kultura i tradycja kaszubska są ściśle związane z chrześcijaństwem, dlatego też należy w tym miejscu wspomnieć o Sanktuarium Męki Pańskiej czyli Kalwarii Wielewskiej. Sanktuarium zostało zbudowane w latach 1915-27 według projektu Teodora Mayra z Monachium. W skład Kalwarii wchodzi 22 obiekty, natomiast największym zabytkiem jest barokowy obraz Matki Bożej Pocieszenia, znajdujący się w świątyni pw. Św. Mikołaja.



W tym miejscu warto wspomnieć o nowo utworzonym (2002 rok) Muzeum Gospodarstwa Wiejskiego w Lipuszu. Muzeum funkcjonuje w kościele poewangelickim, który od 1945 roku nie pełni już funkcji sakralnych. Do tej pory udało się tutaj zgromadzić ponad 140 eksponatów, a zbiory stale się powiększają. Najcenniejszymi z eksponatów zgromadzonych w Muzeum Gospodarstwa Wiejskiego są m.in. wóz strażacki z 1913 roku oraz warsztat tkacki z początku XX w. Znajdziemy tu również wiele przedmiotów użytkowych, które już na zawsze zniknęły z wiejskich zagrod.²

² Źródło: <http://uglipusz.w.interia.pl/muzeum.html>

Na terenie LGD Stolem znajduje się również muzeum niezwykle istotne nie tylko dla społeczności lokalnej ale i dla całej Polski. Mowa tu o Muzeum Hymnu Narodowego w Będominie, które mieści się w XVIII wiecznym dworze, w którym urodził się twórca hymnu narodowego Józef Wybicki. Gromadzone są w nim pamiątki po twórcy polskiego hymnu - Józefie Wybickim i wybitnych postaciach z jego epoki, dokumenty dotyczące historii Mazurka Dąbrowskiego, a także elementy wyposażenia dworu z XVIII i początku XIX w. W zbiorach znajdują się: meble, dywany, XIX-wieczne obrazy i kilimy o tematyce patriotycznej, broń (szable i pistolety z XIX w.), biżuteria patriotyczna z okresu powstań narodowych, medale pamiątkowe, telegramy i karty pocztowe o charakterze patriotycznym z początku XX w., dzieła literackie i plastyczne inspirowane Pieśnią Legionów Dąbrowskiego.

Najcenniejszą kolekcją Muzeum są muzykalia patriotyczne. Tworzą ją: śpiewniki i nuty polskich pieśni (w tym nuty i tekst Mazurka Dąbrowskiego wydane w Paryżu w 1826 r. w języku polskim i francuskim oraz dwie trawestacje hymnu wydane w Niemczech w XIX w.), słowa hymnów innych państw wzorowane na hymnie polskim, różne wersje Mazurka powstające w XIX w., najstarsze płyty gramofonowe z nagraniami polskich pieśni hymnicznych (takich jak "Rota", "Chorał", "Warszawianka", "Boże coś Polskę" i "Mazurek Dąbrowskiego"), gramofony z początku XX w. (w tym unikatowy gramofon miniaturawy i dwie miniaturowe płyty z nagraniem naszego hymnu). Muzeum organizuje różnotematyczne wystawy okresowe natomiast wśród stałych ekspozycji można zobaczyć:

- "Życie i działalność publiczna Józefa Wybickiego w ostatnich latach Rzeczypospolitej szlacheckiej i w okresie insurekcji kościuszkowskiej"
- "Legiony Dąbrowskiego we Włoszech i okoliczności powstania Mazurka Dąbrowskiego"
- "Dzieje Mazurka Dąbrowskiego" Społeczność lokalna³

Poniżej zaprezentowano kilka zdjęć ilustrujących wygląd Muzeum



³ Źródło: www.culture.pl



Na uwagę zasługuje również rekonstrukcja wojen napoleońskich z lat 1806/07 która odbywa się w Muzeum każdego roku w sierpniu. Formuła widowiska tworzy autentyczną okazję podpatrzenia mechanizmów dawnej wojny – zastosowania ówczesnej taktyki, działania sztabu, funkcjonowania szpitala polowego oraz autentycznych reakcji walczących w niej ludzi.

Ocena społeczno – gospodarcza obszaru, w tym potencjału demograficznego i gospodarczego obszaru oraz poziom aktywności społecznej

Zgodnie z Rozporządzeniem Ministra Rolnictwa i Rozwoju Wsi w z dnia 23 maja 2008 r. w sprawie szczegółowych kryteriów i sposobu wyboru lokalnej grupy działania do realizacji lokalnej strategii rozwoju w ramach Programu Rozwoju Obszarów Wiejskich na lata 2007—2013 ludność LGD Stolem podano według stanu na dzień 31.12.2006 r. Wynosiła ona 33 333 mieszkańców, z czego nieznaczną przewagę stanowią mężczyźni.

<i>Gmina</i>	<i>Ludność</i>		
	<i>ogółem</i>	<i>Mężczyźni</i>	<i>kobiety</i>
Dziemiany	4121	2032	2089
Karsin	5993	2974	3019
Kościerzyna	13466	6823	6643
Lipusz	3424	1765	1659
Nowa Karczma	6329	3139	3190
RAZEM LGD STOLEM	33333	16668	16503

Źródło: dane z GUS na dzień 31.12.2006 r.

W każdej z gmin można zauważyć mały, ale stale rosnący wzrost liczby mieszkańców. Ma na to wpływ roczny przyrost naturalny (w 2006 roku na obszarze LGD wyniósł on +239), a także migracje ludzi z większych miast do mniejszych miejscowości.

gmina	ogółem	Wiek przedprodukcyjny		Wiek produkcyjny		Wiek poprodukcyjny	
		razem	W tym kobiety	razem	W tym kobiety	razem	W tym kobiety
Dziemiany	4121	1113	598	2541	1170	467	300
Karsin	5993	1552	780	3554	1640	887	565
Kościerzyna	13466	3669	1764	8368	3921	1429	921
Lipusz	3424	918	442	2078	937	428	267
Nowa Karczma	6329	1801	936	3797	1791	731	471
RAZEM	33333	9053	4520	20338	9459	3942	2524

Źródło: dane z GUS na dzień 31.12.2006 r.

Z całkowitej liczby ludności terenu LGD ponad 20 tys. stanowią osoby w wieku produkcyjnym, co daje 60,8% ogółu mieszkańców. Prawie 10 tys. to osoby w wieku przedprodukcyjnym co daje 27,3%, natomiast niecałe 4 tys. to osoby w wieku poprodukcyjnym (11,9%). Jest to dobry prognostyk i możliwość do szybkiego rozwoju terenów gmin należących do stowarzyszenia.

Zmiany jakie nastąpiły w ostatnich latach, czyli wejście Polski do Unii Europejskiej i związane z tym emigracje za poszukiwaniem pracy, doprowadziły do znacznego spadku bezrobocia w Polsce. Jednocześnie jednak, z upływem czasu można zauważyć duży brak rąk do pracy, a przede wszystkim niedobór wykwalifikowanej kadry kierowniczej.

Gmina	Bezrobotni ogółem		Spadek liczby bezrob.	W tym					
				Bezrobotne kobiety		Spadek bezrob.	Bezrobotni mężczyźni		Spadek bezrob.
	31.12.06	31.12.07		31.12.06	31.12.07		31.12.06	31.12.07	
Kościerzyna	1024	777	-247	629	541	-88	395	236	-159
Dziemiany	295	213	-82	187	162	-25	108	51	-57
Karsin	500	404	-96	271	240	-31	229	164	-65
Lipusz	234	160	-74	136	109	-27	98	51	-47
Nowa Karczma	470	383	-87	288	264	-24	182	119	-63
RAZEM	2523	1937	-586	1511	1316	-195	1012	621	-391

Źródło: dane z PUP Kościerzyna.

Jak można zauważyć na powyższej tabeli w 2007 roku spadek bezrobocia nastąpił w każdej z gmin należących do LGD. Największy nastąpił w gminie Kościerzyna, bo aż o 247 osoby, w pozostałych gminach przedział ten wahał się w granicach od 74 do 96 osób, które znalazły prace. Należy tutaj nadmienić, iż tendencja spadkowa wśród bezrobotnych nastąpiła również w dużej mierze zarówno wśród kobiet jak i mężczyzn.

Natomiast jeżeli chodzi o strukturę zatrudnienia w poszczególnych sektorach gospodarki przedstawia się ona następująco (stan na dzień 31.12.2006):

gmina	Sektor		Rolnictwo, Łowiectwo, leśnictwo, rybołówstwo	Przemysł i budownictwo	Usługi	
	Publiczny	Prywatny			Rynkowe	Nierynkowe
Dziemiany	148	457	11	374	96	124
Karsin	236	492	8	347	166	207
Kościerzyna	369	2510	51	2233	376	219
Lipusz	139	146	39	104	44	98
Nowa Karczma	209	126	23	72	69	171
RAZEM	1101	3731	132	3130	751	819

Źródło www.stat.gov.pl

Wnioski, które nasuwają się po analizie powyższej tabeli to przewaga zatrudnienia w sektorze prywatnym, stosunkowa duża liczba osób pracujących w usługach oraz znacząca przewaga zatrudnienia w przemyśle i budownictwie. Widoczna jest niezbyt duża liczba osób pracujących w rolnictwie, jednakże wynika to z metodologii Głównego Urzędu Statystycznego, który opracowując powyższe dane nie brał pod uwagę osób pracujących w podmiotach do 9 osób zatrudnionych oraz osób pracujących w indywidualnych gospodarstwach rolniczych. Jednak ze względu na duże rozdrobnienie gospodarstw rolnych, liczba osób w tej drugiej kategorii na terenie LGD Stolem jest znacząca.

Poniżej przedstawiono strukturę wykształcenia ludności wg. stanu z 2002 roku⁴

Ludność wg. płci i poziomu wykształcenia			
	Ogółem	Mężczyźni	Kobiety
Wyższe	950	403	547
Policealne	361	86	275
Średnie	4494	1940	2554
Zasadnicze zawodowe	8420	5379	3041
Podstawowe ukończone	9661	4289	5372
Podstawowe nieukończone i bez wykształcenia	923	385	538

Źródło: opracowanie własne na podstawie danych z www.stat.gov.pl

Analiza danych wskazuje na znaczną liczbę osób z wykształceniem podstawowym (39%) i zawodowym (39%). Są to wartości większe od średnich ogólnokrajowych odpowiednio 28% i 24%, jednakże kiedy weźmiemy pod uwagę tylko mieszkańców wsi, wyniki niedobiegają już w tak znaczący sposób od normy – 29% i 38%. Stosunkowo duży jest procentowy udział (19,5%) osób z wykształceniem średnim i policealnym, będąc tylko nieznacznie niższym od średnich ogólnokrajowych dla mieszkańców wsi – 22%, choć znacząco niekorzystnych w stosunku do średniej krajowej – 32%. Najmniejsza jest liczba osób z wykształceniem wyższym tylko 3,8% co w porównaniu do danych krajowych jest wynikiem bardzo niekorzystnym – 10,2%. Jeżeli weźmiemy pod uwagę tylko i wyłącznie mieszkańców wsi to i w tym przypadku nie ma znaczących różnic – 4,3%. Wnioskiem jest widoczne rozwarstwienie poziomu wykształcenia pomiędzy mieszkańcami obszarów wiejskich a średnią krajową, co jest zjawiskiem niezwykle niepokojącym.

Obszar Ziemi Kościerskiej pod względem uwarunkowań gospodarczych charakteryzuje się dużą aktywnością gospodarczą mieszkańców, o czym świadczy wskaźnik liczby podmiotów gospodarczych, odniesiony do liczby mieszkańców, który jest powszechnie uznawany za jedną z miar poziomu rozwoju przedsiębiorczości. Na terenie ziemi kościerskiej wynosi on ponad 33 firmy na 1000 mieszkańców (wg. stanu na koniec 2006 roku). Potwierdza to poniższa tabela przedstawiająca dynamikę przyrostu nowych podmiotów gospodarczych w latach 2002 – 2006:

⁴ Ze względu na brak prowadzonych analiz dotyczących poziomu wykształcenia w podziale na gminy, uwzględniono dane z Spisu Powszechnego.

Podmioty gospodarcze	Lata				
	2002	2003	2004	2005	2006
Ogółem	1608	1710	1646	1708	1816
Sektor publiczny	70	82	87	95	96
Sektor prywatny, w tym:					
Osoby fizyczne prowadzące działalność gospodarczą	1538	1628	1559	1613	1720
	1317	1398	1326	1372	1468

Zródło: opracowanie własne na podstawie danych z www.stat.gov.pl

Analiza powyższych danych wskazuje na znaczny wzrost liczby podmiotów gospodarczych, w ciągu 5 lat zmiana o ponad 11%. Widać również przewagę udziału osób fizycznych prowadzących działalność gospodarczą ponad 80% wszystkich podmiotów. Są to przede wszystkim rodzinne mikroprzedsiębiorstwa oparte w dużej mierze na handlu i usługach.

Dominujące sektory gospodarki na terenie oddziaływania ziemi kościerskiej są następujące:

- Rolnictwo
- Turystyka
- Budownictwo
- Handel
- Transport
- Przemysł drzewny

W chwili obecnej dzięki znacznym walorom przyrodniczym regionu, najbardziej dynamicznie rozwijającą się gałęzią gospodarki jest turystyka ze szczególnym uwzględnieniem aktywnego wypoczynku i agroturystyki. Jest to widoczne wśród drobnej przedsiębiorczości, która w ostatnich latach znacząco się rozwinęła, stanowiąc podstawy gospodarcze ziemi kościerskiej. Dzięki czemu stosunkowo ograniczoną rolę pełnią średnie i duże przedsiębiorstwa. Jednakże są one częścią uwarunkowań mających wpływ na rozwój obszaru oddziaływania niniejszej strategii, dlatego poniżej umieszczone zostały podstawowe informacje o największych podmiotach gospodarczych:

- **Zakłady Porcelany Stołowej LUBIANA S.A.** – jest jednym z największych producentów porcelany stołowej w Polsce, którego 82% sprzedaży stanowi eksport do 32 krajów. Rocznie zakład produkuje 13 000 ton porcelany, zatrudniając ponad 1440 osób.

- **Przedsiębiorstwo Usługowo – Produkcyjne „COMPLEX” S.A.** – rozpoczęło działalność w 1989 roku. Specjalizuje się w produkcji produktów drzewnych, głównie galanterii ogrodowej, która jest sprzedawana zarówno w kraju jak i zagranicą. Firma zatrudnia ponad 400 pracowników.
- **Kościerskie Przedsiębiorstwo Produkcyjno Usługowe UNIBUD** – jest firmą prywatną istniejącą od 16 lat, wytwarzającą obudowy do kolumn głośnikowych, automaty do gier hazardowych oraz inne urządzenia związane z rozrywką. Podstawowym rynkiem zbytu jest rynek niemiecki, choć firma eksportuje swoje produkty również do Ameryki, Australii, Japonii, Włoch i Francji. Zatrudnienie wynosi około 200 pracowników.
- **Gminna Spółdzielnia Samopomoc Chłopska w Karsinie** – której początki sięgają aż 1945 roku. W ramach spółdzielni działają zakłady: piekarniczo-cukierniczy, masarniczy; stacja kontroli pojazdów, sklep motoryzacyjny i skup złomu. W chwili obecnej spółdzielnia zatrudnia ponad 100 osób.

Jak widać wśród największych firm z terenu ziemi kościerskiej nie ma ani jednego zakładu który można by uznać za uciążliwy zarówno dla środowiska naturalnego jak i mieszkańców. Dzięki temu możliwy jest dalszy rozwój gospodarczy regionu w oparciu o walory przyrodnicze.

Podsumowując, należy stwierdzić, że spójność obszaru LGD Stolem przejawia się w wielu różnych dziedzinach:

- Geograficznie – wszystkie gminy posiadają podobny potencjał turystyczny, ze znaczną ilością lasów i zasobów wodnych.
- Historycznie – wszystkie jednostki podziału administracyjnego związane są ściśle z kulturą i tradycją kaszubską
- Ludnościowo – struktura zatrudnienia oraz stosunkowo wysoki poziom bezrobocia jest cechą wspólną wszystkich gmin tworzących Stolema.
- Gospodarczo - znaczący udział drobnej przedsiębiorczości i brak dużych uciążliwych zakładów produkcyjnych.

Ponadto jak wspomniano na samym wstępie LGD Stolem działa na terenie spójnym przestrzennie, co jest niezwykle ważne w kontekście zasad tworzenia partnerstwa i wdrażania Lokalnej Strategii Rozwoju.

Specyfika obszaru

Specyfiką obszaru LGD Stolem jest naturalne, nieskażone środowisko, czyste powietrze, spokój, swoisty mikroklimat leśno – jeziorny, obfitość grzybów i jagód w lasach, brak uciążliwych zakładów produkcyjnych gwarantuje wspaniałe możliwości wypoczynkowe i rekreacyjne. Można tu znaleźć mnóstwo jezior, stwarzających dogodne warunki do wędkowania i wypoczynku.

Powyższe cechy zostaną wykorzystane w każdym z planowanych przedsięwzięć i operacji oraz przyczynią się do osiągnięcia wszystkich celów. Niniejsza strategia zakłada oparcie rozwoju cywilizacyjnego obszaru o szeroko rozumianą turystykę, wykorzystującą posiadane zasoby naturalne z jednoczesnym ich poszanowaniem tj. brakiem elementów powodujących zagrożenie dla środowiska naturalnego.

Szczegółowy sposób wykorzystania specyfiki obszaru został ujęty w analizie SWOT oraz opisach poszczególnych przedsięwzięć.

3. Analiza SWOT dla obszaru objętego LSR

Nazwa SWOT jest akronimem angielskich słów Strengths (mocne strony), Weaknesses (słabe strony), Opportunities (szanse w otoczeniu), Threats (zagrożenia otoczeniu). Poniżej zaprezentowana została analiza SWOT dla obszaru oddziaływania Lokalnej Strategii Rozwoju:

Mocne Strony		Słabe Strony
Nieskażone środowisko naturalne		Duże bezrobocie wśród kobiet i niewielka aktywność zawodowa osób długotrwale bezrobotnych
Bardzo dobre warunki przyrodnicze umożliwiające rozwój turystyki ze szczególnym uwzględnieniem agroturystyki		Duże różnice w jakości i dostępności infrastruktury technicznej i społecznej
Zwiększająca się liczba podmiotów prowadzących działalność gospodarczą		Różnice w poziomie kształcenia dzieci i młodzieży z terenu wiejskich i miejskich ze szczególnym uwzględnieniem nauk ścisłych i języków obcych
Duża aktywność podmiotów publicznych w zakresie pozyskiwania funduszy zewnętrznych		Mała znajomości zasad obsługi komputera i Internetu szczególnie wśród starszych mieszkańców terenów wiejskich
Atrakcyjne warunki do inwestowania		Brak wyspecjalizowanych instytucji wspierających działalność przedsiębiorców z terenów wiejskich
Miasto powiatowe z szerokim zakresem usług		Brak miejsc noclegowych poza obszarem położonym w granicach Wdzydzkiego Parku Krajobrazowego
Niewielka odległość od aglomeracji trójmiejskiej		Krótki sezon turystyczny, a jego efektywność uzależniona od pogody
Bliskość portów morskich i powietrznych		Brak systemu kompleksowych usług turystycznych
Gęsta sieć dróg gminnych i powiatowych		Brak zainteresowania sektora prywatnego współpracą z organizacjami pozarządowymi lub publicznym
Znaczne zasoby naturalne (drewno, wody powierzchniowe, kruszywa)		Zły stan techniczny części dróg stanowiących połączenie pomiędzy miejscowościami objętymi LSR
Duża aktywność samorządów dotycząca z rozwoju turystyki		Brak spójnych, jednolitych systemów informacji turystycznej
Duża świadomość tożsamości regionalnej – Kaszubszczyzna		Brak spójności komunikacyjnej
Położenie "Kaszubskiego morza" (jezior Wdzydzkich) na terenie LGD Stolem		Niska mobilność zawodowa osób zamieszkujących obszary wiejskie;
Znaczne zasoby ludzkie pozwalające na rozwój działalności pozarolniczej		Niewielka dostępność do szerokopasmowego Internetu oraz usług publicznych świadczonych drogą elektroniczną
Złóża borowinowe		Niska jakość życia mieszkańców (brak możliwości rozwoju, wąska oferta możliwości spędzania wolnego czasu)
Dynamicznie rozwijająca się sieć szlaków turystycznych o różnym przeznaczeniu np. rowerowych, pieszych, narciarstwa biegowego, nornic walking		

Szanse		Zagrożenia
Możliwość pozyskiwania zewnętrznych środków finansowych ze szczególnym uwzględnieniem środków UE		Migracja młodych dobrze wykształconych mieszkańców do miast
Możliwość wykorzystania nowoczesnych technologii do promocji turystycznej obszaru LGD Stołem		Utrzymujące się wysokie bezrobocie i marazm na terenach popegeerowskich
Wzrost dostępności komunikacyjnej wynikający z rozbudowy sieci dróg krajowych i wojewódzkich oraz rozwój połączeń morskich i lotniczych woj. pomorskiego		Zbyt wolne tempo rozwoju obszarów wiejskich w stosunku do miast
Dalsza rozbudowa autostrady A1		Brak polityki promującej turystykę i obszary wiejskie na poziomie centralnym
Wzrost inicjatyw oddolnych		Marginalizacja obszarów wiejskich
Wzrost zainteresowania obszarami wiejskimi jako miejscem zamieszkania i spędzania wolnego czasu		Wzrost ubóstwa i wykluczenia społecznego na obszarach wiejskich
Wzrost poziomu wykształcenia mieszkańców obszarów wiejskich		Zaniedbania w zakresie zachowania dziedzictwa kulturowego regionu
Wzrastające możliwości rozwoju gospodarstw agroturystycznych oraz innej działalności pozarolniczej na terenach wiejskich		Niestabilna sytuacja w zakresie prawodawstwa
Ochrona warunków przyrodniczych i zachowanie stanu środowiska naturalnego w niezmienionej formie		Brak środków na rozwój infrastruktury technicznej ze szczególnym uwzględnieniem połączeń drogowych i szybkiego Internetu
Wzrost poziomu wykształcenia mieszkańców obszarów wiejskich		Długotrwałe procedury utrudniające otrzymanie środków pomocowych
Uniwersytet III wieku		Brak perspektyw zarobkowych na terenach wiejskich – brak środków na podejmowanie działalności gospodarczej
Rozwój gastronomii		
Promocja produktu regionalnego i turystycznego		

Wyniki dokonanej analizy sytuacji społeczno – gospodarczej obszaru LGD Stołem oraz powiązanej z nią analizy SWOT wskazują na silne powiązanie między słabymi stronami a szansami. Dlatego też niniejsza strategia bazować będzie na przewyciężaniu słabych stron dla jak najlepszego wykorzystania potencjalnych szans.

W odniesieniu do słabych stron regionu realizacja Strategii koncentrować się będzie na:

- niwelowaniu różnic w jakości i dostępności infrastruktury technicznej i społecznej,
- niwelowaniu różnic w poziomie znajomości zasad obsługi komputera i Internetu mieszkańców terenów wiejskich i miejskich;
- poprawie dostępności do informacji turystycznej w tym elektronicznej,
- budowie systemu kompleksowych usług turystycznych,
- podejmowaniu działań umożliwiających wydłużenie sezonu turystycznego,

- poprawie zainteresowania sektora prywatnego współpracą z organizacjami pozarządowymi lub publicznym
- poprawie warunków życia mieszkańców,

Powyższe działania będą sprzyjały wykorzystaniu m.in. takich szans, jak:

- Możliwość wykorzystania nowoczesnych technologii do promocji turystycznej obszaru LGD Stolem,
- Wzrost poziomu wykształcenia mieszkańców obszarów wiejskich
- Ochrona warunków przyrodniczych i zachowanie stanu środowiska naturalnego w niezmienionej formie,
- Wzrost zainteresowania obszarami wiejskimi jako miejscem zamieszkania i spędzania wolnego czasu przez mieszkańców zarówno Polski, jak i pozostałych krajów Unii Europejskiej
- Wzrost inicjatyw oddolnych
- Możliwość pozyskiwania zewnętrznych środków finansowych ze szczególnym uwzględnieniem środków UE

Lokalna Strategia Rozwoju zakłada również maksymalne wykorzystanie silnych stron, ze szczególnym uwzględnieniem:

- Bardzo dobrych warunków przyrodniczych umożliwiających szybki rozwój turystyki ze szczególnym uwzględnieniem agroturystyki
- Znacznego doświadczenia w partnerstwie publiczno - prywatnym
- Zwiększającej się liczbie podmiotów prowadzących działalność gospodarczą
- Znacznych zasobów ludzkich pozwalających na rozwój działalności pozarolniczej

Na podkreślenie zasługuje konieczność określenia celów i przedsięwzięć do realizacji w ramach niniejszej strategii w taki sposób, aby mocne strony obszaru LGD Stolem nie zostały osłabione w wyniku ich wdrożenia.

Zdefiniowane zagrożenia w wyniku realizacji strategii powinny zostać zminimalizowane. Ponadto zaleca się, aby zarówno podczas wyboru sposobu wdrażania strategii jak i poszczególnych operacji wybierać rozwiązania, które uwzględniają możliwość wystąpienia zagrożeń opisanych w analizie SWOT.

Wyniki analizy sytuacji społeczno – gospodarczej obszaru LGD Stolem, jak również analizy SWOT, zostały uwzględnione podczas opracowywania celów głównych, szczegółowych oraz konkretnych przedsięwzięć przewidzianych do realizacji w ramach Lokalnej Strategii Rozwoju.

4. Cele ogólne i szczegółowe LSR oraz planowane do realizacji przedsięwzięcia

Cel ogólny I Tworzenie pozarolniczych źródeł dochodu	
Cele szczegółowe	Przedsięwzięcia
I.1 Wspieranie rozwoju zrównoważonej turystyki ziemi kościerskiej	I.1.1 Rozwój usług turystycznych 1.
	I.1.2 Promocja produktów regionalnych
I.2 Wsparcie przedsiębiorczości na obszarze ziemi kościerskiej	I.2.1 Rozwój przedsiębiorczości pozarolniczej
	I.2.2 Podnoszenie kwalifikacji przedsiębiorców w zakresie pozyskiwania funduszy zewnętrznych

Przedsięwzięcie I.1.1: Rozwój usług turystycznych

Uzasadnienie:

Obszar oddziaływania Lokalnej Grupy Działania Stołem, jest niezwykle atrakcyjny turystycznie, mającym duży potencjał rozwoju. Przedsięwzięcie „Rozwój usług turystycznych” ma zachęcić mieszkańców do wykorzystywania tego potencjału w celach zarobkowych, dzięki czemu stworzonych zostanie szereg pozarolniczych źródeł dochodu. Innowacyjność przedsięwzięcia przejawia się w jego zintegrowanym i zrównoważonym podejściu. Po raz pierwszy na naszym terenie planowane są działania mające jednocześnie poprawić infrastrukturę, dostępność usług oraz zapewnić promocję turystyki. Realizacja przedsięwzięcia przyczyni się do zminimalizowania ryzyka wystąpienia zagrożenia: zaniedbania w zakresie zachowania dziedzictwa kulturowego regionu, wzrost ubóstwa i

wykluczenia społecznego na obszarach wiejskich. Do eliminacji tych zagrożeń przyczyni się wykorzystanie następujących szans: możliwość pozyskiwania zewnętrznych środków finansowych, wzrost inicjatyw oddolnych, wzrost zainteresowania obszarami wiejskimi jako miejscem zamieszkania i spędzania wolnego czasu. Ponadto realizacja przedsięwzięcia pomoże w neutralizacji następujących słabych stron:

- Brak systemu kompleksowych usług turystycznych
- Brak spójnych, jednolitych systemów informacji turystycznej
- Krótki sezon turystyczny, a jego efektywność uzależniona od pogody
- Brak dostępu do informacji turystycznej w tym elektronicznej

Grupy docelowe beneficjentów:

Zgodnie z Rozporządzeniami Ministra Rolnictwa i Rozwoju Wsi dot. wdrażania poszczególnych działań Osi 4 Leader PROW 2007 - 2013

Lista rekomendowanych operacji:

Odnowa i rozwój wsi – liczba operacji min. 5

Preferowane będą operacje:

- budowa, przebudowa i remont infrastruktury rekreacyjnej i turystycznej na obszarze LGD Stolem,
- budowa, przebudowa i remont szlaków turystycznych i infrastruktury im towarzyszącej;

Różnicowanie w kierunku działalności nierolniczej – liczba operacji min. 2

Preferowane będą operacje:

- tworzenie i rozwój bazy agroturystycznej,

Tworzenie i rozwój Mikroprzedsiębiorstw - nie dotyczy

Wdrażanie LSR – Małe projekty – liczba operacji min. 5

Preferowane będą operacje:

- budowa, przebudowa i zagospodarowanie małej infrastruktury turystycznej, w tym szlaków turystycznych,

- wydanie publikacji promujących obszar LSR LGD Stolem (foldery, ulotki, mat. informacyjne, itp.)

Projekty współpracy – liczba operacji 1

Planowana jest realizacja projektu współpracy, w związku z niniejszym przedsięwzięciem. Szczegółowy opis projektu zostanie przygotowany w terminie późniejszym.

Aktywizacja i nabywanie umiejętności – liczba operacji min. 2

Preferowane będą operacje informacyjne i doradcze w zakresie przygotowania wniosku, badania i analizy najkorzystniejszych kierunków rozwoju rzemiosła tradycyjnego, informacyjne w zakresie tworzenia i promowania baz agroturystycznych i stron internetowych promujących regionalną turystykę.

Przedsięwzięcie I.1.2: Promocja produktów regionalnych

Przedsięwzięcie przyczynia się do realizacji celu głównego 1 „Tworzenie pozarolniczych źródeł dochodu” oraz celu szczegółowego I.1 „Wspieranie rozwoju zrównoważonej turystyki ziemi kościerskiej”

Uzasadnienie:

Dzięki realizacji przedsięwzięcia „Promocja produktów regionalnych” zwiększy się liczba wspólnych działań zmierzających do wyodrębnienia i rejestracji produktów regionalnych. Realizacja przedsięwzięcia przyczyni się do zminimalizowania ryzyka wystąpienia zagrożeń: zaniedbania w zakresie zachowania dziedzictwa kulturowego regionu, zbyt wolne tempo rozwoju obszarów wiejskich w stosunku do miast, wzrost ubóstwa i wykluczenia społecznego na obszarach wiejskich. Do eliminacji tych zagrożeń przyczyni się wykorzystanie następujących szans: możliwość pozyskiwania zewnętrznych środków finansowych, wzrastające możliwości rozwoju gospodarstw agroturystycznych oraz innej działalności pozarolniczej, wzrost zainteresowania obszarami wiejskimi jako miejscem zamieszkania i spędzania wolnego czasu. Wdrożenie przedsięwzięcia pomoże w neutralizacji następujących słabych stron:

- Niewielka aktywność zawodowa osób bezrobotnych
- Brak zainteresowania sektora prywatnego współpracą z organizacjami pozarządowymi lub publicznym
- Niska mobilność zawodowa osób zamieszkujących obszary wiejskie

Grupy docelowe beneficjentów:

Zgodnie z Rozporządzeniami Ministra Rolnictwa i Rozwoju Wsi dot. wdrażania poszczególnych działań Osi 4 Leader PROW 2007 - 2013

Lista rekomendowanych operacji:

Odnowa i rozwój wsi – nie dotyczy

Różnicowanie w kierunku działalności nierolniczej – liczba operacji min. 2

Preferowane będą operacje:

- rozwój usług turystycznych w zakresie szeroko rozumianej turystyki.

Tworzenie i rozwój Mikroprzedsiębiorstw - nie dotyczy

Wdrażanie LSR – Małe projekty – liczba operacji min. 4

Preferowane będą operacje:

- organizacja szkoleń i doradztwo w zakresie pozyskiwania środków pochodzących z Unii Europejskiej,

- promocja produktu regionalnego w tym uzyskanie wpisu na listę produktów tradycyjnych.

Aktywizacja i nabywanie umiejętności – liczba operacji min. 3

Preferowane będą operacje informacyjne i doradcze w zakresie przygotowania wniosku, badania i analizy najkorzystniejszych kierunków rozwoju rzemiosła tradycyjnego, informacyjne w zakresie tworzenia i promowania produktów tradycyjnych.

Przedsięwzięcie I.2.1: Rozwój przedsiębiorczości pozarolniczej

Przedsięwzięcie przyczynia się do realizacji celu głównego 1 „Tworzenie pozarolniczych źródeł dochodu” oraz celu szczegółowego I.2 „Wsparcie przedsiębiorczości na obszarze ziemi kościerskiej”

Uzasadnienie:

Dzięki realizacji przedsięwzięcia „Rozwój przedsiębiorczości pozarolniczej” zwiększy się odsetek liczby mieszkańców korzystających z pozarolniczych źródeł dochodu, a co za tym idzie przedsiębiorczość na obszarze LGD Stolem będzie się znacznie szybciej rozwijała. Realizacja przedsięwzięcia przyczyni się do zminimalizowania ryzyka wystąpienia zagrożeń: zbyt wolne tempo rozwoju obszarów wiejskich w stosunku do miast, wzrost ubóstwa i wykluczenia społecznego na obszarach wiejskich. Do eliminacji tych zagrożeń przyczyni się wykorzystanie następujących szans: możliwość pozyskiwania zewnętrznych środków finansowych, wzrastające możliwości rozwoju gospodarstw agroturystycznych oraz innej działalności pozarolniczej, wzrost zainteresowania obszarami wiejskimi jako miejscem zamieszkania i spędzania wolnego czasu. Wdrożenie przedsięwzięcia pomoże w neutralizacji następujących słabych stron:

- Niewielka aktywność zawodowa osób bezrobotnych
- Krótki sezon turystyczny, a jego efektywność uzależniona od pogody
- Niska mobilność zawodowa osób zamieszkujących obszary wiejskie

Grupy docelowe beneficjentów:

Zgodnie z Rozporządzeniami Ministra Rolnictwa i Rozwoju Wsi dot. wdrażania poszczególnych działań Osi 4 Leader PROW 2007 - 2013

Lista rekomendowanych operacji:

Odnowa i rozwój wsi – nie dotyczy

Różnicowanie w kierunku działalności nierolniczej – liczba operacji min. 2

Preferowane będą operacje:

- rozwój usług turystycznych w zakresie szeroko rozumianej turystyki.

Tworzenie i rozwój Mikroprzedsiębiorstw - liczba operacji min. 2

Preferowane będą operacje:

- usługi dla ludności na terenie LGD Stolem.

Wdrażanie LSR – Małe projekty – liczba operacji min. 4

Preferowane będą operacje:

- organizacja szkoleń specjalistycznych i doradztwo w zakresie pozyskiwania środków pochodzących z Unii Europejskiej,

Aktywizacja i nabywanie umiejętności – liczba operacji min. 3

Preferowane będą operacje informacyjne i doradcze w zakresie przygotowania wniosku, badania i analizy najkorzystniejszych kierunków rozwoju działalności pozarolniczej.

Przedsięwzięcie I.2.2: Podnoszenie kwalifikacji przedsiębiorców w zakresie pozyskiwania funduszy zewnętrznych

Przedsięwzięcie przyczynia się do realizacji celu głównego 1 „Tworzenie pozarolniczych źródeł dochodu” oraz celu szczegółowego I.2 „Wsparcie przedsiębiorczości na obszarze ziemi kościerskiej”

Uzasadnienie:

Dzięki realizacji przedsięwzięcia „Podnoszenie kwalifikacji przedsiębiorców w zakresie pozyskiwania funduszy zewnętrznych” zwiększy się liczba przedsiębiorców, którzy posiadają stosowną wiedzę do aplikowania po środki zewnętrznych w tym z Osi 4 Leader PROW 2007-2013. Realizacja przedsięwzięcia przyczyni się do zminimalizowania ryzyka wystąpienia zagrożeń: zbyt wolne tempo rozwoju obszarów wiejskich w stosunku do miast, brak perspektyw zarobkowych na terenach wiejskich – brak środków na

podejmowanie działalności gospodarczej. Do eliminacji tych zagrożeń przyczyni się wykorzystanie następujących szans: możliwość pozyskiwania zewnętrznych środków finansowych, wzrost poziomu wykształcenia mieszkańców obszarów wiejskich. Wdrożenie przedsięwzięcia pomoże w neutralizacji następujących słabych stron:

- Brak wyspecjalizowanych instytucji wspierających działalność przedsiębiorców z terenów wiejskich
- Niska mobilność zawodowa osób zamieszkujących obszary wiejskie

Grupy docelowe beneficjentów:

Zgodnie z Rozporządzeniami Ministra Rolnictwa i Rozwoju Wsi dot. wdrażania poszczególnych działań Osi 4 Leader PROW 2007 - 2013

Lista rekomendowanych operacji:

Odnowa i rozwój wsi – nie dotyczy

Różnicowanie w kierunku działalności nierolniczej – nie dotyczy

Tworzenie i rozwój Mikroprzedsiębiorstw - nie dotyczy

Wdrażanie LSR – Małe projekty – liczba operacji min. 4

Preferowane będą operacje:

- organizacja szkoleń i doradztwo w zakresie pozyskiwania środków pochodzących z Unii Europejskiej,

Aktywizacja i nabywanie umiejętności – liczba operacji min. 3

Preferowane będą operacje informacyjne i doradcze w zakresie przygotowania wniosku,

Cel ogólny II Poprawa jakości życia mieszkańców	
Cele szczegółowe	Przedsięwzięcia
II.1 Podniesienie poziomu życia kulturalnego i społecznego mieszkańców ziemi kościerskiej	II.1.1 Rozszerzenie oferty społeczno – kulturalnej dla mieszkańców
II.2 Rozszerzenie oferty edukacyjnej dla mieszkańców ziemi kościerskie	j II.2.1 Wyrównanie szans edukacyjnych pomiędzy obszarami wiejskimi a miastami w tym w zakresie nauczania przedmiotów ścisłych i Informatyki

Przedsięwzięcie II.1.1: Rozszerzenie oferty społeczno – kulturalnej dla mieszkańców

Przedsięwzięcia przyczynia się do realizacji celu głównego 2 „Poprawa jakości życia mieszkańców” oraz celu szczegółowego II.2 „Podniesienie poziomu życia kulturalnego i społecznego mieszkańców ziemi kościerskiej”;

Uzasadnienie:

Obszar oddziaływania Lokalnej Grupy Działania Stołem, obejmuje wyłącznie obszary wiejskie, które posiadają w miarę dobrze rozwiniętą infrastrukturę użyteczności publicznej, jednak nie zapewniają mieszkańcom zbyt dużych możliwości spędzania wolnego czasu. Przedsięwzięcie „Rozszerzenie oferty społeczno – kulturalnej dla mieszkańców” ma stworzyć infrastrukturę, dzięki której sytuacja ulegnie znaczącej poprawie. Ponieważ jednym z głównych elementów określających jakość i poziom życia jest oferta kulturalna i społeczna, wdrożenie przedsięwzięcia wprost przyczyni się do realizacji Celu Głównego II.. Realizacja przedsięwzięcia przyczyni się do zminimalizowania ryzyka wystąpienia zagrożenia: migracja młodych dobrze wykształconych mieszkańców do miast, wzrost ubóstwa i wykluczenia społecznego na obszarach wiejskich, przy wykorzystaniu szans zdefiniowanych w analizie SWOT:

możliwości pozyskiwania zewnętrznych źródeł finansowych oraz wzrost inicjatyw oddolnych. Wdrożenie przedsięwzięcia pomoże w neutralizacji następujących słabych stron:

- Duże różnice w jakości i dostępności infrastruktury technicznej i społecznej Niska jakość życia mieszkańców (brak możliwości rozwoju, niewielka liczba możliwości spędzania wolnego czasu)

Grupy docelowe beneficjentów:

Zgodnie z Rozporządzeniami Ministra Rolnictwa i Rozwoju Wsi dot. wdrażania poszczególnych działań Osi 4 Leader PROW 2007 - 2013

Lista rekomendowanych operacji:

Odnowa i rozwój wsi – liczba operacji min. 5

Preferowane będą operacje:

- budowa, przebudowa, remont wraz z wyposażeniem świetlic wiejskich, domów kultury i bibliotek.

Różnicowanie w kierunku działalności nierolniczej – nie dotyczy

Tworzenie i rozwój Mikroprzedsiębiorstw - nie dotyczy

Projekty współpracy – liczba operacji 1

Planowana jest realizacja projektu współpracy, w związku z niniejszym przedsięwzięciem. Szczegółowy opis działań zostanie przygotowany w terminie późniejszym.

Wdrażanie LSR – Małe projekty – liczba operacji min. 10

Preferowane będą operacje:

- odnowienie i oznakowanie budowli i obiektów objętych nadzorem konserwatorskim lub ewidencją zabytków ze szczególnym uwzględnieniem cmentarzy poewangelickich,
- remont lub wyposażenie świetlic wiejskich oraz innych obiektów pełniących ich funkcję,
- organizacja imprez kulturalnych, rekreacyjnych i sportowych,
- organizacja szkoleń i doradztwa dla podmiotów z terenu LSR LGD Stolem,
- kultywowanie języka i kultury kaszubskiej oraz tradycyjnych zawodów i rzemiosła,

- organizacja kursów hafciarskich, rękodzielnictwa i tradycji kuchni kaszubskiej.

Aktywizacja i nabywanie umiejętności – liczba operacji min. 3

Preferowane będą operacje informacyjne i promocyjne o przeprowadzonych inwestycjach i możliwości ich realizacji za pośrednictwem LGD.

Przedsięwzięcie II.2.1: Wyrównanie szans edukacyjnych pomiędzy obszarami wiejskimi a miastami, w tym w zakresie nauczania przedmiotów ścisłych i informatyki i języków obcych

Przedsięwzięcia przyczynia się do realizacji celu głównego II „Poprawa jakości życia mieszkańców” oraz celu szczegółowego II.2 „Rozszerzenie oferty edukacyjnej dla mieszkańców ziemi kościerskiej”

Uzasadnienie:

Od dłuższego czasu można zaobserwować obniżanie się poziomu nauczania przedmiotów ścisłych zarówno w szkołach podstawowych, gimnazjach jak i szkołach średnich. Powoduje to niechęć uczniów do studiowania kierunków technicznych, których absolwenci są dzisiaj niezwykle poszukiwani na rynku pracy. Zmiana tego stanu rzeczy wymaga podniesienia poziomu nauczania matematyki, fizyki i chemii, ponieważ są to przedmioty podstawowe w procesie kształcenia przyszłych inżynierów. Niniejsze przedsięwzięcie pomyślane jako kontynuacja Programu „Za rękę z Einsteinem” realizowanego przez Politechnikę Gdańską również na terenach oddziaływania Strategii, jest odpowiedzią na powyższe problemy. Drugim ważnym elementem edukacyjnym w dobie życia w wspólnej Europie jest poznawania języków obcych oraz znajomość zasad „surfowania” w internecie. Innowacyjność w skali lokalnej przedsięwzięcia przejawia się w zintegrowanym planie organizacji dodatkowych zajęć zarówno dla dzieci i młodzieży jak i dorosłych. Realizacja przedsięwzięcia przyczyni się do zminimalizowania ryzyka wystąpienia zagrożenia: zbyt wolne tempo rozwoju obszarów wiejskich w stosunku do miast, utrzymujące się wysokie bezrobocie i marazm na terenach popegerowskich, wzrost ubóstwa i wykluczenia społecznego na obszarach wiejskich, przy pełnym wykorzystaniu

następujących szans: wzrost poziomu wykształcenia mieszkańców, wzrost inicjatyw oddolnych. Ponadto przedsięwzięcie pomoże w neutralizacji następujących słabych stron:

- Różnice w poziomie kształcenia dzieci i młodzieży z terenu wiejskich i miejskich ze szczególnym uwzględnieniem nauczania matematyki i fizyki
- Mała znajomość zasad obsługi komputera i Internetu szczególnie wśród starszych mieszkańców terenów wiejskich

Grupy docelowe beneficjentów:

Zgodnie z Rozporządzeniami Ministra Rolnictwa i Rozwoju Wsi dot. wdrażania poszczególnych działań Osi 4 Leader PROW 2007 - 2013

Lista rekomendowanych operacji:

Odnowa i rozwój wsi – nie dotyczy

Różnicowanie w kierunku działalności nierolniczej – nie dotyczy

Tworzenie i rozwój Mikroprzedsiębiorstw - nie dotyczy

Wdrażanie LSR – Małe projekty – liczba operacji min. 10

Preferowane będą operacje:

- organizacja pozalekcyjnych zajęć z przedmiotów ścisłych i języków obcych,
- przeprowadzenie szkoleń z zakresu obsługi komputera i internetu dla osób starszych w tym nauka prowadzenia prawidłowej kontroli rodzicielskiej dostępu do Internetu,
- Uniwersytet III wieku

Aktywizacja i nabywanie umiejętności – liczba operacji min. 3

Preferowane będą operacje informacyjne w zakresie terminów i tematów organizowanych zajęć pozalekcyjnych, badania i analizy dotyczące stopnia znajomości obsługi komputera i Internetu wśród mieszkańców.

Matryca logiczna LGD – STOLEM

Lp.	LOGIKA INTERWENCJI: <ul style="list-style-type: none"> • cele ogólne (wskaźnik oddziaływania) • cele szczegółowe (wskaźnik rezultatu) • przedsięwzięcia (wskaźnik produktu) 	Wskaźniki	Źródła informacji	Zagrożenia
I	Cel ogólny I: Tworzenie pozarolniczych źródeł dochodu	Do 2015r. nastąpi: <ul style="list-style-type: none"> • Wzrost liczby osób korzystających z bazy noclegowej na terenie LGD o 5% w stosunku do roku 2009 • Wzrost dochodów podatkowych gmin mierzony wzrostem wskaźnika G w gminach LGD o 3% w stosunku do roku 2009 	<ul style="list-style-type: none"> • Dane GUS, MF lub dane z gmin LGD 	Kryzys gospodarczy, Słabe zainteresowanie potencjalnych beneficjentów
I.1	Cel szczegółowy I.1: Wspieranie rozwoju zrównoważonej turystyki w miejscowości kościerskiej	<ul style="list-style-type: none"> • Około 300 osób rocznie korzystających z nowo powstałych obiektów turystycznych; • 5 wprowadzonych na rynek produktów lub usług opartych o lokalne zasoby • 2 produkty regionalne wpisane na listę produktów tradycyjnych • Liczba odbiorców wydarzeń promocyjnych - 20 tys. osób 	<ul style="list-style-type: none"> • Ankieta monitorująca beneficjentów operacji lub dane własne LGD w odniesieniu do zadań realizowanych przez lub na zlecenie LGD 	Kryzys gospodarczy hamujący rozwój nowych przedsiębiorstw oraz powodujący zmniejszenie ruchu turystycznego

I.2	<p>Cel szczegółowy I.2: Wsparcie przedsiębiorczości na obszarze ziemi kościerskiej</p>	<ul style="list-style-type: none"> • Utworzonych 10 nowych miejsc pracy poza rolnictwem • 10 nowych usług gastronomicznych oraz wytwarzania rzemiosła tradycyjnego lub rękodzieła • 5 udoskonalonych usług turystycznych • 2 nowoutworzone usługi dla ludności • Liczba osób, które podniosły swoją wiedzę dzięki uczestnictwu w szkoleniach lub korzystaniu z doradztwa - 200 osób 	<ul style="list-style-type: none"> • Ankieta monitorująca beneficjentów operacji lub dane własne LGD w odniesieniu do zadań realizowanych przez lub na zlecenie LGD 	<p>Kryzys gospodarczy hamujący rozwój nowych przedsiębiorstw a co za tym idzie brak wzrostu dochodów gmin</p>
	<p>PRZEDSIĘWZIĘCIA</p>			
I.1.1	<p>Rozwój usług turystycznych</p>	<ul style="list-style-type: none"> • Utworzonych 5 Małych Marin • 1 nowo utworzona baza agroturystyczna • 30 km nowoutworzonych lub przebudowanych szlaków turystycznych • 5 akcji promocyjnych dotyczących rozwoju usług turystycznych • 3 analizy lub projekty badawcze dotyczące rozwoju usług turystycznych 	<ul style="list-style-type: none"> • Ankieta monitorująca beneficjentów operacji lub dane własne LGD w odniesieniu do zadań realizowanych przez lub na zlecenie LGD • 	<p>Możliwość zaangażowania wykonawców posiadających doświadczenie w budowaniu infrastruktury turystycznej</p>

I.1.2	Promocja produktów regionalnych	<ul style="list-style-type: none"> Przeprowadzenie 3 akcji promocyjnych dotyczących produktów regionalnych 	<ul style="list-style-type: none"> Ankieta monitorująca beneficjentów operacji lub dane własne LGD w odniesieniu do zadań realizowanych przez lub na zlecenie LGD (ekspertyzy, broszury, plakaty, raporty, sprawozdania) 	<p>Zainteresowanie mieszkańców możliwością rozpoczęcia prowadzenia własnej działalności gospodarczej</p>
I.2.1	Rozwój przedsiębiorczości pozarolniczej	<ul style="list-style-type: none"> 10 zrealizowanych zadań inwestycyjnych dotyczących nowych usług gastronomicznych oraz wytwarzania rzemiosła tradycyjnego lub rękodzieła 5 zrealizowanych zadań inwestycyjnych dotyczących rozwoju usług turystycznych 2 zrealizowane zadania inwestycyjne dotyczące wprowadzenia nowych usług dla ludności 	<ul style="list-style-type: none"> Ankieta monitorująca beneficjentów operacji 	<p>Zainteresowanie mieszkańców możliwością rozpoczęcia prowadzenia własnej działalności gospodarczej, dostępność produktów do prowadzenia wyspecjalizowanej działalności</p>
I.2.2	Podnoszenie kwalifikacji przedsiębiorców w zakresie pozyskiwania funduszy zewnętrznych	<ul style="list-style-type: none"> 35 przeprowadzonych szkoleń 250 osób, które skorzystały z doradztwa 	<ul style="list-style-type: none"> Ankieta monitorująca beneficjentów operacji lub dane własne LGD w odniesieniu do zadań realizowanych przez lub na zlecenie LGD 	<p>Zainteresowanie mieszkańców udziałem w szkoleniach, brak wyspecjalizowanej kadry</p>

	Cel ogólny II: Poprawa jakości życia mieszkańców	Do 2015r. nastąpi: <ul style="list-style-type: none"> Wzrost o 10% liczby osób deklarujących zadowolenie z poziomu życia w stosunku do roku 2010 	<ul style="list-style-type: none"> Badania i analizy dotyczące jakości życia mieszkańców (ankiety) 	Kryzys gospodarczy, brak zainteresowania mieszkańców
II.1	Cel szczegółowy II.1: Podniesienie poziomu życia kulturalnego i społecznego mieszkańców ziemi kościerskiej	<ul style="list-style-type: none"> Do 2015r. wzrost o 5% liczby osób korzystających z odnowionych obiektów w stosunku do roku 2010 Około 200 uczestników zajęć pozalekcyjnych rocznie Do 2015r. wzrost o 2% liczby uczestników lokalnych rozgrywek sportowych w stosunku do roku 2010 Do 2015r. o 5 % osób więcej korzystających z ośrodków kultury, świetlic, bibliotek, itp. W stosunku do roku 2010 Liczba odbiorców wydarzeń promocyjnych - 20 tys. osób 	<ul style="list-style-type: none"> Ankieta monitorująca beneficjentów operacji lub dane własne LGD w odniesieniu do zadań realizowanych przez lub na zlecenie LGD Dane z gmin LGD i ich jednostek np. GOK, biblioteka etc. 	Zainteresowanie mieszkańców
II.2	Cel szczegółowy II.2: Rozszerzenie oferty edukacyjnej dla mieszkańców ziemi kościerskiej	<ul style="list-style-type: none"> Liczba osób, które podniosły swoją wiedzę dzięki uczestnictwu w szkoleniach lub korzystaniu z zajęć pozalekcyjnych - 200 osób 	<ul style="list-style-type: none"> Ankieta monitorująca beneficjentów operacji lub dane własne LGD w odniesieniu do zadań realizowanych przez lub na zlecenie LGD 	Zainteresowanie mieszkańców

	PRZEDSIĘWZIĘCIA			
II.1.1	Rozszerzenie oferty społeczno - kulturalnej dla mieszkańców	<ul style="list-style-type: none"> • 15 zrewitalizowanych centrów wsi • 8 zrewitalizowanych obiektów dziedzictwa kulturowego • Remont 3 muzeów • 4 przeprowadzone remonty świetlic wiejskich, • 5 nowych lub wyremontowanych obiektów pełniących funkcje kulturalne. • 5 imprez sportowych, rekreacyjnych lub kulturalnych • 3 zorganizowane wystawy o tematyce turystycznej • 4 akcje informacyjne i promocyjne rocznie 	<ul style="list-style-type: none"> • Ankieta monitorująca beneficjentów operacji lub dane własne LGD w odniesieniu do zadań realizowanych przez lub na zlecenie LGD 	Brak zmian przepisów prawa m.in. budowlanego, wodnego
II.2.1	Wyrównanie szans edukacyjnych pomiędzy obszarami wiejskimi a miastami, w tym w zakresie nauczania przedmiotów ścisłych i Informatyki	<ul style="list-style-type: none"> • 10 kursów lub szkoleń dla mieszkańców • 30 przeprowadzonych zajęć pozalekcyjnych rocznie 	<ul style="list-style-type: none"> • Ankieta monitorująca beneficjentów operacji lub dane własne LGD w odniesieniu do zadań realizowanych przez lub na zlecenie LGD 	Mieszkańcy będą wykazywali zainteresowanie proponowanymi działaniami

HARMONOGRAM WDRAŻANIA LSR

Wdrażanie powyższych przedsięwzięć planowane jest w latach 2009 – 2015, poniżej zaprezentowano szczegółowy harmonogram z podziałem na kwartały i działania Osi 4 Leader PROW 2007-2013

Lata	2009				2010				2011				2012				2013				2014				2015			
Kwartały	I	II	III	IV	I	II	III	IV	I	II	III	IV	I	II	III	IV	I	II	III	IV	I	II	III	IV	I	II	III	IV
Tworzenie i rozwój mikroprzedsiębiorstw																												
Różnicowanie w kierunku działalności nierolniczej																												
obszaru odnowa i rozwój wsi																												
wsi małe projekty																												
Projekty współpracy																												
funkcjonowanie LGD, nabywanie umiejętności i aktywizacja																												

Wdrażanie niniejszej Strategii rozpocznie się w I kwartale 2009 roku od rozwoju zasobów ludzkich i lokalowych biura LGD, tak, aby było one gotowe na pełną realizację przedsięwzięć najpóźniej pod koniec II kwartału 2009 roku. Bieżące funkcjonowanie LGD będzie realizowane aż do końca roku 2015, w tym działania aktywizacyjne.

Na III kwartał 2009 roku planowane jest rozpoczęcie wdrażania pierwszego z działań, poprzez ogłoszenie naboru na „Małe projekty”. Największa intensyfikacja działań nastąpi w roku 2011, co bardzo wyraźnie widać, jeśli przeanalizujemy harmonogram wydatkowania środków w ramach budżetu niniejszej Strategii.

Natomiast projekty współpracy będą realizowane w latach 2011 – 2012, ze względu na ograniczony budżet zaplanowano jedynie dwa takie przedsięwzięcia.

Podsumowując należy stwierdzić, iż harmonogram został określony w taki sposób aby uwzględniał uwarunkowania zarówno zewnętrzne (procedura oceny LSR i LGD, terminy ogłaszania naboru wniosków na realizację operacji) jak i wewnętrzne (intensyfikacja przygotowań do wdrażania LSR od roku 2009). Dzięki temu zwiększone zostało prawdopodobieństwo terminowej i prawidłowej realizacji wszystkich zaplanowanych działań, a jednocześnie zminimalizowano ryzyko porażki.

5. Misja Lokalnej Grupy Działania Stołem

Misją Lokalnej Grupy Działania Stołem jest sprawienie aby obszar jej oddziaływania stał się regionem atrakcyjnym turystycznie, zapewniającym komfortowe warunki do życia jego mieszkańcom

Realizacji powyżej sformułowanej misji, będzie możliwa dzięki osiągnięciu następujących celów ogólnych:

Cel ogólny I: Tworzenie pozarolniczych źródeł dochodu – cele szczegółowe, które bezpośrednio przyczynią się do realizacji niniejszego celu głównego są następujące:

- I.1. Wspieranie rozwoju zrównoważonej turystyki ziemi kościerskiej;
- I.2. Wsparcie przedsiębiorczości na obszarze ziemi kościerskiej

Cel ogólny II: Poprawa jakości życia mieszkańców – cele szczegółowe, które bezpośrednio przyczynią się do realizacji niniejszego celu głównego są następujące:

- II.1. Podniesienie poziomu życia kulturalnego i społecznego mieszkańców ziemi kościerskiej;
- II.2. Rozszerzenie oferty edukacyjnej dla mieszkańców ziemi kościerskiej

Poniżej zaprezentowano tabelaryczne zestawienie schematu LSR

MISJA

Misją Lokalnej Grupy Działania Stolem jest sprawienie aby obszar jej oddziaływania stał się regionem atrakcyjnym turystycznie, zapewniającym komfortowe warunki do życia jego mieszkańcom

CEL OGÓLNY I		CEL OGÓLNY II	
Tworzenie pozarolniczych źródeł dochodu		Poprawa jakości życia mieszkańców	
CELE SZCZEGÓLÓWE	PRZEDSIĘWZIĘCIA	CELE SZCZEGÓLÓWE	PRZEDSIĘWZIĘCIA
Wspieranie rozwoju zrównoważonej turystyki ziemi kościerskiej	<i>Rozwój usług turystycznych</i>	Podniesienie poziomu życia kulturalnego i społecznego mieszkańców ziemi kościerskiej	<i>Rozszerzenie oferty społeczno - kulturalnej dla mieszkańców</i>
	<i>Promocja produktów regionalnych</i>		
Wsparcie przedsiębiorczości na obszarze ziemi kościerskiej	<i>Rozwój przedsiębiorczości pozarolniczej</i>	Rozszerzenie oferty edukacyjnej dla mieszkańców ziemi kościerskiej	<i>Wyrównanie szans edukacyjnych pomiędzy obszarami wiejskimi a miastami, w tym w zakresie nauczania przedmiotów ścisłych i Informatyki</i>
	<i>Podnoszenie kwalifikacji przedsiębiorców w zakresie pozyskiwania funduszy zewnętrznych</i>		

6. Spójność specyfiki obszaru z celami LSR

Podstawową cechą wyróżniającą region objęty niniejszym dokumentem jest jego bardzo duża atrakcyjność turystyczna oraz znaczny potencjał osobowy w tym rozwijająca się drobna przedsiębiorczość.

Dlatego też zarówno cele jak i przedsięwzięcia zostały określone tak, aby maksymalnie wykorzystać dostępny potencjał obszaru. Atrakcyjność turystyczna będzie najważniejszym elementem podczas realizacji przedsięwzięć *Rozwój usług turystycznych, Promocja produktów regionalnych*. Dzięki temu możliwe będzie osiągnięcie celu szczegółowego – Wsparcie rozwoju zrównoważonej turystyki ziemi kościerskiej. Natomiast duża aktywność mieszkańców w zakresie prowadzenia własnej działalności gospodarczej zostanie zdyskontowana podczas wdrażania przedsięwzięć: *Rozwój przedsiębiorczości pozarolniczej, Podnoszenie kwalifikacji przedsiębiorców w zakresie pozyskiwania funduszy zewnętrznych*. Pomoże to w osiągnięciu celu szczegółowego – Wsparcie przedsiębiorczości na obszarze ziemi kościerskiej.

Na podkreślenie zasługuje fakt, iż cele i przedsięwzięcia zostały określone w ten sposób, żeby wykorzystywały cały dostępny potencjał a nie jedynie jego część. Dzięki temu wdrażane przedsięwzięcia oddziałują na siebie i maksymalizują osiągnięte efekty.

7. Uzasadnienie podejścia zintegrowanego dla planowanych w ramach LSR przedsięwzięć

Podejście zintegrowane przedsięwzięć zaplanowanych w ramach niniejszej strategii przejawia się w kilku, wymienionych poniżej aspektach:

- Cele i przedsięwzięcia – zarówno cele ogólne, jaki i cele szczegółowe wraz z zaplanowanymi przedsięwzięciami są spójne i wzajemnie się przenikają. Tworzenie pozarolniczych źródeł dochodu (Cel główny I) powoduje zwiększenie dochodów mieszkańców a co za tym idzie przyczynia się do Poprawy jakości życia mieszkańców na terenach wiejskich (Cel główny II). –Wspieranie rozwoju zrównoważonej turystyki ziemi kościerskiej (Cel szczegółowy I.1) przyczyni się do rozwoju przedsiębiorczości pozarolniczej (Cel szczegółowy I.2). Zależności te dotyczą również przedsięwzięć i tak: Rozwój usług turystycznych (Przedsięwzięcie I.1.1) pobudzi dalsze tj. Rozwój przedsiębiorczości pozarolniczej (Przedsięwzięcie I.2.1) oraz Rozszerzenie oferty społeczno – kulturalnej dla mieszkańców (Przedsięwzięcie II.2.1). Dzięki wzajemnemu oddziaływaniu przedstawionemu powyżej, efekty wdrażania strategii zostaną wzmocnione, co z kolei pozwoli na maksymalne wykorzystanie posiadanych zasobów, w tym środków finansowych dostępnych dla LGD Stolem.
- Podmioty uczestniczące we wdrażaniu LSR – zgodnie z przyjętymi założeniami we wdrażaniu następujących przedsięwzięć: Rozwój przedsiębiorczości pozarolniczej, Rozwój usług turystycznych, Rozszerzenie oferty społeczno – kulturalnej dla mieszkańców, j, brać będą udział przedstawiciele każdego z sektorów tj. społecznego, gospodarczego i publicznego. I tak rozwój infrastruktury turystycznej przez władze publiczne będzie powiązany z rozwojem przedsiębiorczości na tym terenie. Zagospodarowanie centrów wsi przez organizacje non-profit będzie powiązany z budową np. ścieżki rowerowej w tej wsi przez jednostki publiczne. Przyjęte rozwiązanie sprawi, że każda z operacji przeznaczonych do realizacji w ramach niniejszej strategii będzie wzmocniana przez kilka podmiotów pracujących nad wspólnym celem.
- Wykorzystanie zasobów lokalnych – LSR zakłada wykorzystanie wszystkich posiadanych zasobów do rozwoju turystycznego obszaru. Dotyczy to zarówno obszarów przyrodniczych, ale również parków i świetlic wiejskich oraz obiektów

o znaczeniu kulturalnym i historycznym (Przedsięwzięcie Podniesienie poziomu życia kulturalnego i społecznego mieszkańców wsi).

Powyższy opis wyraźnie wskazuje, iż niniejsza strategia dzięki wspólnej pracy wielu osób, stanowi spójny i zintegrowany plan działania, pozwalający na maksymalne wykorzystanie wszystkich dostępnych zasobów. Dzięki temu prawdopodobieństwo osiągnięcia zakładanych celów jest niezwykle duże.

8. Uzasadnienie podejścia innowacyjnego dla planowanych w ramach LSR przedsięwzięć

Innowacyjny charakter Strategii LGD Stolem przejawia się przede wszystkim w kompleksowym podejściu do rozwiązywania zidentyfikowanych problemów.

Dotychczas rozwój danego obszaru rozpatrywany był w kontekście jego granic administracyjnych. Zjawisko to dotyczyło nie tylko władz publicznych ale również sektora społecznego i gospodarczego. Dzięki pracy Stowarzyszenia LGD Stolem udało się tą niekorzystną sytuację zmienić i stworzyć plan wspólnych działań, mogący zmienić sytuację nie pojedynczego podmiotu ale całego obszaru oddziaływania strategii.

Po raz pierwszy też w proces tworzenia dokumentu strategicznego zaangażowanych zostało tyle osób, które reprezentują różne środowiska lokalne. Dotychczas większość tego typu opracowań była opracowywana przez eksperta zewnętrznego i bez konsultacji społecznych przyjmowana do realizacji. Prace nad Lokalną Strategią Rozwoju pokazały, że nie tylko jest możliwe zaangażowanie szerokiego grona osób do tworzenia dokumentów strategicznych, ale i przynosi to znakomite efekty. W przypadku niniejszego opracowania pozwoliło to na zaplanowanie przedsięwzięć w taki sposób, aby wykorzystywały cały dostępny potencjał zarówno osobowy, finansowy jak i przyrodniczo – kulturalny.

Kolejnym aspektem wyróżniającym LSR i stanowiącym o jej innowacyjnym charakterze jest wykorzystanie Internetu zarówno w komunikacji ze społecznością lokalną (konsultacje, informowanie o planowanych działaniach) jak również jako jednego z elementów mającego stanowić o sukcesie wdrażania Strategii. Zgodnie z założeniami rozwój turystyki i agroturystyki na terenie oddziaływania LGD Stolem, będzie wspierany poprzez wykorzystanie nowoczesnych technologii w tym Internetu. Ponadto planowane jest przeszkolenie mieszkańców zarówno w obsłudze komputera jak i Internetu.

Następnym wyróżnikiem LSR jest współpraca przedstawicieli aż pięciu Jednostek Samorządu Terytorialnego oraz 15 przedsiębiorstw. Współpraca ta była pierwszym przejawem partnerstwa publiczno – prywatnego w tak dużym zakresie zarówno merytorycznym jak i organizacyjnym. Przykład ten stanowi swego rodzaju wartość dodaną, która w przyszłości przyniesie korzyści obu stronom tegoż partnerstwa.

Ostatnim przejawem innowacyjności jest sama Lokalna Strategia Rozwoju, będąca pierwszym tak dużym dokumentem definiującym kierunki rozwoju całego obszaru i określającym priorytetowe zadania dla przedstawicieli wszystkich trzech sektorów oraz

społeczności lokalnej. Dzięki temu efekty wdrażania strategii ulegną zwielokrotnieniu a rozwój współpracy wszystkich podmiotów zaangażowanych w proces postawiania LSR jest przesądzony.

9. Procedura oceny zgodności operacji z LSR, wyboru operacji przez LGD, odwołania od rozstrzygnięć Rady

Zgodnie z § 32 ust. 1 Statutu Stowarzyszenia LGD Stołem wybór operacji przeznaczonych do realizacji należy do wyłącznej kompetencji Rady.

Zasady wyboru operacji oprócz niniejszego rozdziału określa również Regulamin Rady LGD Stołem przyjęty uchwałą nr 11/2008 z dnia 8 grudnia 2008 r. Walnego Zebrania Członków (WZC) LGD Stołem z późniejszymi zmianami wprowadzonymi przez WZC oraz Zarząd Stowarzyszenia LGD Stołem na mocy uchwały nr 10/09 WZC z dnia 8 września 2009r. w sprawie udzielenia pełnomocnictwa Zarządowi do zmian w Regulaminie Rady LGD Stołem . Jednakże wiążące postanowienia dotyczące wyboru operacji przez Radę LGD Stołem opisane zostały w poniższych podrozdziałach w wersji opisowej, tabelarycznej i graficznej.

Do naboru i oceny wniosków został przygotowany zestaw druków, które pozwolą na bardziej przejrzystą procedurę naboru wniosków oraz sprawniejszą i rzetelną formę oceny operacji przez Członków Rady. Druki te zostały umieszczone w Księżce Druków dotyczących procesu naboru, oceny i wyboru operacji do dofinansowania w ramach LSR LGD Stołem zwaną dalej KD i stanowi ona załącznik nr 1 do niniejszej strategii. Wzory dokumentów umieszczone w KD oznaczone są symbole „S” od Stołem i ponumerowane według kolejności procesu naboru i oceny wniosków. W kolejnych podrozdziałach używać się będzie oznaczeń skróconych, np. KD S1a, co oznacza dokument: Opis operacji pod kątem lokalnych kryteriów wyboru dla działania: „Odnowa i rozwój wsi”.

9.1. Ogłoszenie o naborze wniosków:

Zanim jednak Rada LGD Stolem zacznie oceniać wnioski następuje ogłoszenie o konkursie na dane działanie. Proces ten wygląda następująco:

- 1) Zarząd LGD Stolem zgodnie z harmonogramem ogłaszania konkursów zapisanym w umowie ramowej co najmniej 44 dni przed planowanym dniem rozpoczęcia naboru wniosków o przyznanie pomocy w ramach działania „Wdrażanie lokalnych strategii rozwoju” występuje do właściwego organu SW właściwego ze względu na siedzibę LGD z wnioskiem o podanie do publicznej wiadomości informacji o możliwości składania za jej pośrednictwem wniosków o przyznanie pomocy w ramach działania „Wdrażanie lokalnych strategii rozwoju” (tak samo dla wszystkich działań), a dokumenty niezbędne do podania do publicznej wiadomości informacji o możliwości składania wniosków o przyznanie pomocy – w terminie 24 dni przed planowanym dniem rozpoczęcia biegu terminu składania wniosków o przyznanie pomocy;
- 2) Ogłoszenie o konkursie co najmniej 14 dni przed terminem naboru wniosków ukazuje się w siedzibie LGD i SW, stronie internetowej LGD i SW, lokalnej prasie oraz w centrali, oddziałach regionalnych Agencji Restrukturyzacji i Modernizacji Rolnictwa (ARiMR) w przypadku gdy nabór dotyczy operacji dotyczących naboru na „Różnicowanie w kierunku działalności nierolniczej” i „Tworzenia i rozwoju mikroprzedsiębiorstw” i zawiera:
 - a) termin składania wniosków o przyznanie pomocy:
 - nie krótszy niż 14 dni i nie dłuższy niż 30 dni;
 - rozpoczynający biegnie nie wcześniej niż po upływie 14 dni od dnia podania do publicznej wiadomości informacji o naborze;
 - b) miejsce składania wniosków o przyznanie pomocy wraz z informacją o konieczności bezpośredniego złożenia wniosku;
 - c) miejsce zamieszczenia:
 - wzoru formularza wniosku o przyznanie pomocy
 - kryteriów wyboru LGD, określonych w LSR, w tym kryteriów na podstawie których ocenia się uzasadnienie realizacji małego projektu w ramach LSR;
 - wykazu dokumentów niezbędnych do weryfikacji spełnienia kryteriów wyboru operacji, określonych w LSR;
 - d) limit dostępnych środków;
 - e) minimalne wymagania, których spełnienie jest niezbędne do wyboru operacji przez LGD.

Natomiast procedura wyboru operacji przez LGD Stolem została określona w czterech etapach:

1. **Przyjmowanie wniosków** – wnioski o dofinansowanie operacji w odpowiedzi na ogłoszony konkurs są przyjmowane przez pracowników biura w godzinach pracy. Formularz wniosku musi być zgodny ze wzorem określonym przez Ministerstwo Rolnictwa i Rozwoju Wsi. Wniosek musi zostać złożony w dwóch egzemplarzach wersji papierowej, w tym jeden z kompletem załączników oraz sam wniosek również w wersji elektronicznej. Wraz z wnioskiem beneficjent jest zobowiązany złożyć w wersji papierowej „Opis operacji pod kątem lokalnych kryteriów wyboru dla działania:...” – odpowiednio dla ogłoszonego konkursu (KD S1a,b,c lub d). Wniosek, który wpłynął do biura jest rejestrowany przez pracowników biura poprzez nadanie mu odpowiedniego numeru wg. następującego schematu **XX.ZZ.YYY.RRRR** gdzie:
XX – to znak sprawy w zależności od konkursu do którego został złożony Małe Projekty – MP; Odnowa i rozwój wsi – OW; Mikroprzedsiębiorstw – Mi; Różnicowanie w kierunku działalności nierolniczej - NR
ZZ – kolejny numer konkursu
YYY – kolejny numer z rejestru wpływów
RRRR – rok kalendarzowy

Złożenie wniosku potwierdza się na jego kopii. Potwierdzenie zawiera datę złożenia wniosku oraz jest opatrzone pieczęcią LGD i podpisane przez osobę przyjmującą wniosek.

Następnym krokiem jest wprowadzenie wniosku do elektronicznej bazy danych zawierających podstawowe dane dotyczące wniosku (KD S2a), tj., data wpływu, wnioskodawca, znak sprawy, tytuł operacji, lokalizacja operacji, NIP, numer ewidencyjny, wnioskowana kwota pomocy. W następny dzień roboczy następujący po ostatnim dniu naboru projektów, sporządzana jest ostateczna lista wniosków, która po podpisaniu przez dyrektora biura zostaje podana do publicznej wiadomości poprzez wywieszenie na tablicy ogłoszeń w siedzibie biura oraz opublikowanie na stronie internetowej www.lgdstolem.pl. Niezwłocznie po opublikowaniu listy, wnioski w wersji elektronicznej przekazywane są e-mailem lub na płycie CD wszystkim członkom Rady na wskazany przez nich adres.

Podmiot odpowiedzialny	Czynność	Uwagi
Biuro LGD	Przyjmowanie wniosków	Wnioski są składane w odpowiedzi na ogłoszenie konkursu, na wzorach określonych przez Ministerstwo Rolnictwa i Rozwoju Wsi. Wnioski muszą zostać złożone osobiście w biurze LGD wraz z dokumentem KD1a,b,c lub d. Wniosek otrzymuje numer i zostaje wprowadzony do elektronicznej bazy danych. Pracownicy biura wystawiają potwierdzenie wpływu wniosku zawierające znak sprawy, datę i godzinę wpływu, pieczęć LGD i podpis pracownika biura przyjmującego wniosek
Biuro LGD	Przygotowanie i opublikowanie listy projektów	W następnym dniu roboczym następującym po dniu zakończenia naboru wniosków pracownicy biura sporządzają listę wszystkich projektów które wpłynęły do konkursu. Lista zostaje podpisana przez dyrektora biura a następnie zostaje opublikowana na stronie internetowej LGD Stolem oraz wywieszona na tablicy ogłoszeń w siedzibie Stowarzyszenia.
Biuro LGD	Przekazanie wniosków w wersji elektronicznej Członkom Rady	Niezwłocznie po publikacji listy wniosków.



2. Ocena zgodności operacji z LSR – ocena wniosków odbywa się na posiedzeniu Rady, które jest zwoływane w terminie 14 dni od daty przekazania wniosków Członkom Rady. Przed rozpoczęciem oceny wniosków Członkowie Rady wypełniają deklarację bezstronności (KD S4). Każdy z wniosków jest oceniany przez wszystkich członków Rady, chyba że w stosunku do któregoś wnioskodawcy zachodzą okoliczności wymienione w § 23, ust. 3 Regulaminu Rady LGD Stolem. W przypadku stwierdzenia braku bezstronności członka Rady w stosunku do któregoś z wnioskodawców, członek ten zostaje wykluczony z procedury oceny operacji zgłoszonej przez tego wnioskodawcę.

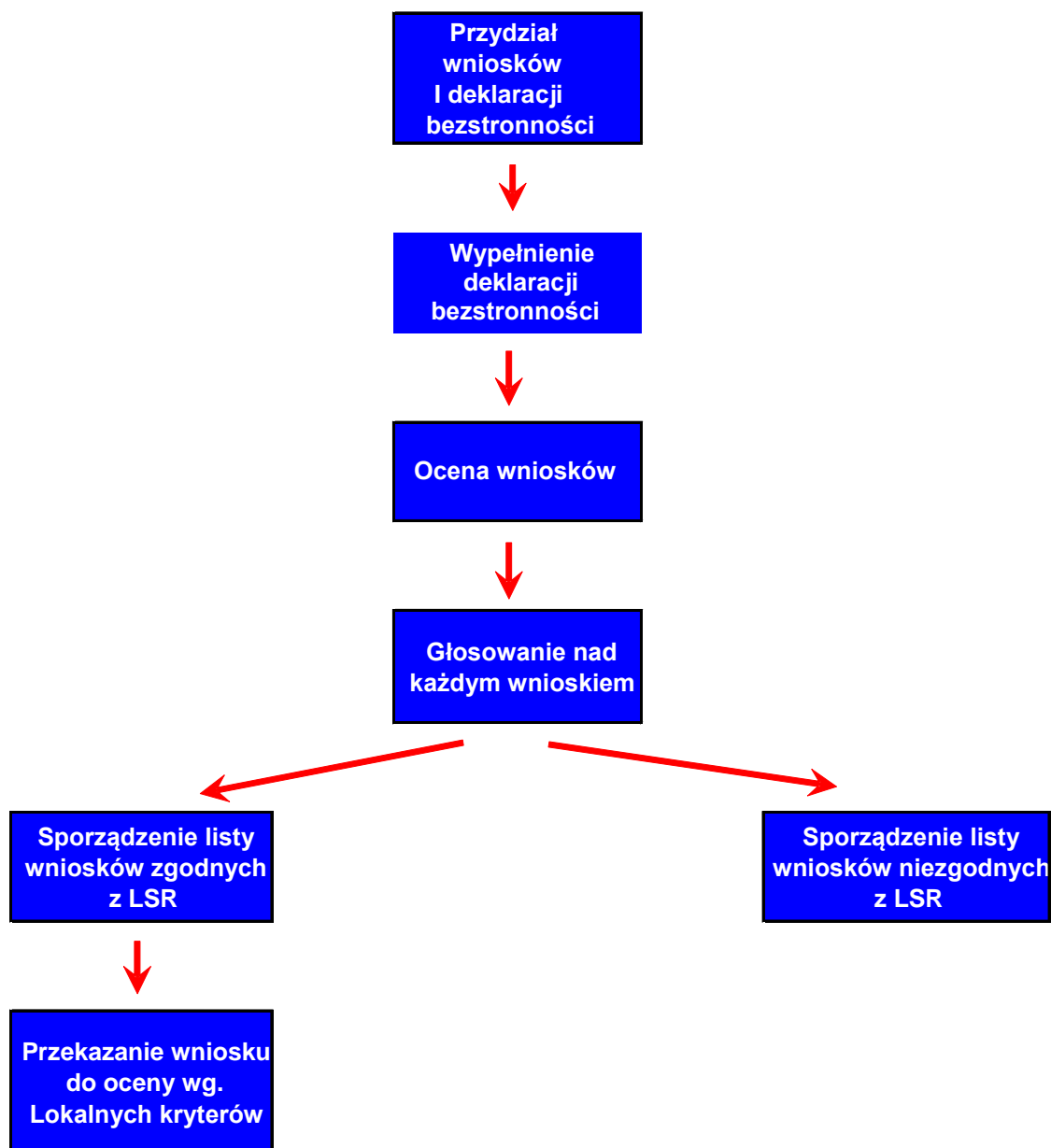
Operacja względem zgodności z LSR jest oceniana według następujących kryteriów:

- Operacja przyczynia się do osiągnięcia przynajmniej jednego celu szczegółowego określonego w LSR?
- Operacja jest zgodna z co najmniej jednym przedsięwzięciem określonym w LSR?
- Wnioskodawca jest uprawnionym beneficjentem w myśl przepisów odpowiednich dla danego działania?
- Wnioskowana wysokość pomocy zawiera się w przedziałach określonych w rozporządzeniu odpowiednim dla danego działania?

Operacja, która otrzyma wszystkie pozytywne odpowiedzi może zostać uznana za zgodną z LSR. Ocena odbywa się poprzez wypełnienie przez każdego członka Rady, karty oceny (KD S5). Jeżeli oceniający w którymś z kryteriów zaznaczy odpowiedź „NIE” to zobowiązany jest krótko uzasadnić taką odpowiedź. Następnie karty oceny są zbierane przez Sekretarza Obrad i Przewodniczący przedstawia wyniki oceny. W przypadku gdy oceny poszczególnych Członków Rady dla którejkolwiek operacji różnią się, podejmuje się dyskusję nad tą operacją co do jej zgodności z LSR. Wyniki dyskusji zapisuje się w protokole , a następnie dla każdej operacji podejmuje się odrębną uchwałę (KD S6a) w sprawie uznania za zgodną lub nie zgodną z LSR. W głosowaniu nad uchwałą biorą udział Członkowie Rady uczestniczący w ocenie danej operacji. Na podstawie podjętych uchwał Dyrektor Biura LGD Stolem sporządza listę zawierającą: - projekty zgodne z LSR (KD S6b),
- projekt niezgodne z LSR (KD S6c).

Wnioski, które znalazły się na liście projektów zgodnych z LSR przekazywane są do dalszej oceny według lokalnych kryteriów wyboru. Poniżej przedstawiono procedurę w formie tabelarycznej i graficznej.

Podmiot odpowiedzialny	Czynność	Uwagi
Przewodniczący Rady, jego Zastępca lub Sekretarz	Przydział wniosków członkom Rady i wypełnienie deklaracji bezstronności	Każdy z wniosków jest oceniany przez wszystkich członków Rady, chyba że w stosunku do któregoś wnioskodawcy zachodzą okoliczności wymienione w § 23, ust. 3 Regulaminu Rady LGD Stolem. W przypadku stwierdzenia braku bezstronności członka Rady w stosunku do któregoś z wnioskodawców, członek ten zostaje wykluczony z procedury oceny operacji zgłoszonej przez tego wnioskodawcę.
Członkowie Rady	Ocena zgodności z LSR	Członkowie Rady dokonują oceny zgodności wniosku z LSR na kartach oceny (KD S5). Odpowiedź „NIE” trzeba każdorazowo uzasadnić.
Przewodniczący Rady lub jego Zastępca/Członkowie Rady	Decyzja Rady w sprawie zgodności operacji z LSR	Do każdej operacji podejmuje się odrębną uchwałę (KD S6a) w sprawie uznania za zgodną lub nie zgodną z LSR. W głosowaniu nad uchwałą biorą udział Członkowie Rady uczestniczący w ocenie danej operacji.
Dyrektor Biura LGD Stolem	Sporządzenie listy operacji zgodnych i niezgodnych z LSR	Na podstawie podjętych uchwał przez Członków Rady w sprawie zgodności lub niezgodności operacji z LSR, dyrektor biura sporządza listy: a) Operacji zgodnych z LSR, b) Operacji niezgodnych z LSR
Przewodniczący Rady lub jego Zastępca	Przekazanie wniosków do dalszej oceny	Wnioski które spełniły kryteria zgodności ze strategią i znajdują się na liście projektów zgodnych z LSR zostają przekazane do dalszej oceny według lokalnych kryteriów wyboru.



3. Ocena wniosku wg. lokalnych kryteriów wyboru – wniosek, który pozytywnie przeszedł ocenę zgodności z LSR podlega ocenie zgodnie z lokalnymi kryteriami wyboru. Każdy z wniosków jest oceniany przez wszystkich członków Rady, chyba że w stosunku do któregoś wnioskodawcy zachodzą okoliczności wymienione w § 23, ust. 3 Regulaminu Rady LGD Stolem. W przypadku stwierdzenia braku bezstronności członka Rady w stosunku do któregoś z wnioskodawców, członek ten zostaje wykluczony z procedury oceny operacji zgłoszonej przez tego wnioskodawcę.

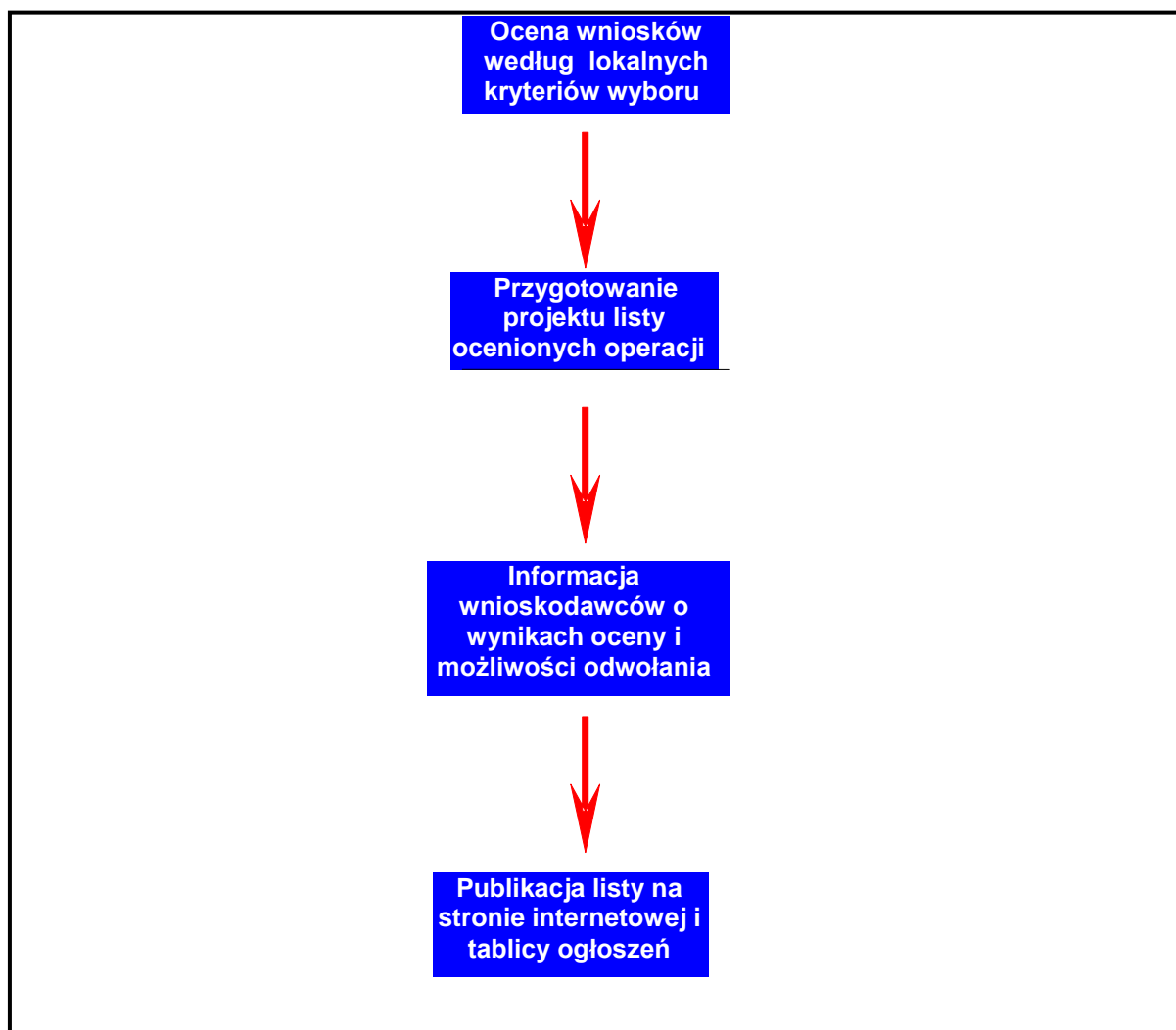
Zgodnie z Regulaminu Rady ocena polega na wypełnieniu kart do głosowania (KD S7a, b, c lub d) w zależności od działania na które ogłoszony był nabór. Każda z osób oceniających operację może przyznać jej maksymalnie 100 pkt. Członkowie Rady po zakończeniu oceny przekazują wypełnione karty do Przewodniczącego, który sporządza projekt listy ocenionych operacji umieszczając na niej operacje w kolejności wg liczby uzyskanych punktów, stanowiących średnią ocen Członków Rady oceniających operację. W przypadku, gdy tą samą liczbę punktów uzyskają dwie lub więcej operacji o kolejności na liście decydują przyznane punkty za lokalne kryteria wyboru na karcie oceny w kolejności od pierwszego do ostatniego kryterium (średnia ocen za każde kryterium osobno). Jeżeli po przeliczeniu punktów znów okaże się, że dwie lub więcej operacji za wszystkie kryteria otrzymało tyle samo punktów Przewodniczący Obrad zarządza osobne głosowanie o kolejności umieszczenia tych operacji na liście. Wynik głosowania zapisuje się w protokole. Na podstawie głosowania Rady, Dyrektor Biura LGD Stołem sporządza listę ocenionych operacji względem lokalnych kryteriów wyboru (KD S8) według liczby uzyskanych punktów

Informację o wynikach oceny wraz z listą ocenionych operacji wg. liczby uzyskanych punktów nie później niż w ciągu 21 dni od dnia w którym upłynął termin składania wniosków przekazuje się wnioskodawcom na piśmie (KD S9) zawiadamiając ich o:

- zgodności operacji z LSR albo jej niezgodności z LSR - wskazując przyczyny niezgodności,
- liczbie uzyskanych punktów w ramach oceny operacji i ich miejscu na liście,
- możliwości złożenia odwołania od wyników oceny w ciągu 10 dni od dnia ukazania się listy na stronie internetowej LGD.

Ponadto lista projektów publikowana jest na stronie internetowej LGD oraz na tablicy ogłoszeń w biurze Stowarzyszenia nie później niż w ciągu 21 dni od dnia w którym upłynął termin składania wniosków . Powyższa procedura została przedstawiona w formie tabelarycznej i graficznej:

Podmiot odpowiedzialny	Czynność	Uwagi
Członkowie Rady	Ocena wg. Lokalnych kryteriów wyboru	Członkowie Rady dokonują oceny wniosku według lokalnych kryteriów wyboru na kartach oceny (KD S7 a,b,c lub d – w zależności od naboru). W przypadku, gdy tą samą liczbę punktów uzyskają dwie lub więcej operacji o kolejności na liście decydują przyznane punkty za lokalne kryteria wyboru na karcie oceny w kolejności od pierwszego do ostatniego kryterium (średnia ocen za każde kryterium osobno). Jeżeli po przeliczeniu punktów znów okaże się, że dwie lub więcej operacji za wszystkie kryteria otrzymało tyle samo punktów Przewodniczący Obrad zarządza osobne głosowanie o kolejności umieszczenia tych operacji na liście. Wynik głosowania zapisuje się w protokole.
Dyrektor Biura LGD Stołem	Przygotowanie listy ocenionych operacji	Ocenione operacje nie później niż w ciągu 21 dni od dnia w którym upłynął termin składania wniosków umieszcza się na liście w kolejności wg liczby uzyskanych punktów, stanowiących średnią ocen Członków Rady oceniających operację.
Przewodniczący Rady/Biuro LGD	Informacja wnioskodawców o wynikach oceny	Informację o wynikach oceny wraz z listą ocenionych operacji wg. liczby uzyskanych punktów nie później niż w ciągu 21 dni od dnia w którym upłynął termin składania wniosków przekazuje się wnioskodawcom na piśmie (KD S9) zawiadamiając ich o: <ul style="list-style-type: none"> - zgodności operacji z LSR albo jego niezgodności z LSR - wskazując przyczyny niezgodności, - liczbie uzyskanych punktów w ramach oceny operacji i ich miejscu na liście, - możliwości złożenia odwołania od wyników oceny w ciągu 10 dni od dnia pisma ukazania się listy na stronie internetowej LGD do Przewodniczącego Rady.
Biuro LGD	Publikacja wyników oceny	Lista ocenionych operacji publikowana jest na stronie internetowej LGD – www.lgdstolem.pl i umieszczana na tablicy ogłoszeń w siedzibie LGD najpóźniej na 21 dzień od zakończenia naboru



- 4. Środki odwoławcze i podjęcie ostatecznej decyzji** – w terminie 10 dni od ukazania się listy z wynikami oceny operacji na stronie internetowej LGD wnioskodawcy mają możliwość wniesienia odwołania od decyzji Rady. Odwołania złożone po tym terminie pozostają bez rozpatrzenia, o czym bezzwłocznie informowany jest składający odwołanie. Odwołanie każdorazowo rozpatrywane jest przez Radę w terminie 7 dni od daty zakończenia możliwości składania odwołań. Odwołanie musi posiadać formę pisemną i zostać złożone w przewidzianym terminie w biurze LGD Stołem (w przypadku wysłania odwołania pocztą lub kurierem liczy się termin jego wpłynięcia do biura LGD). Ponadto musi zawierać, co najmniej następujące informacje: nazwę wnioskodawcy, tytuł operacji, datę złożenia wniosku, uzasadnienie decyzji o odrzuceniu wniosku, stanowisko wnioskodawcy w tej sprawie wraz z uzasadnieniem.

Rada na swoim drugim posiedzeniu zwołanym najpóźniej na 40 dzień od zakończenia naboru wniosków rozpatruje wniesione odwołania (jeżeli nastąpiły). Uwzględniając odwołanie Rada sporządza ostateczną listę rankingową operacji (KD S10). Na liście znajdują się wszystkie operacje według kolejności uzyskanych punktów. Operacje niezgodne z LSR umieszczane są na końcu listy.

Następnie Rada w formie uchwały (KD S11) dla każdego wniosku indywidualnie wybiera bądź nie daną operację do dofinansowania. W głosowaniu biorą udział wyłącznie Ci Członkowie Rady, którzy oceniali daną operację. Aby operacja mogła zostać wybrana musi uzyskać minimum 40 pkt. za lokalne kryteria wyboru. Po podjęciu uchwał w stosunku do każdej operacji Wszyscy Członkowie Rady podejmują uchwały w sprawie zatwierdzenia list operacji:

- a) które zostały wybrane wg liczby uzyskanych punktów w ramach oceny spełnienia kryteriów wyboru (KD S12a) ze wskazaniem, które operacje mieszczą się w ramach limitu przewidzianego na dany nabór,
- b) które nie zostały wybrane (KD S12b), wraz z informacją, czy dana operacja była zgodna/niezgodna z LSR oraz czy wpłynęła w miejscu i terminie wskazanym w informacji o naborze

Na podstawie uchwał w terminie 3 dni od zakończenia posiedzenia informuje się wnioskodawców na piśmie (KD S13) o:

- a) wybraniu operacji albo niewybraniu operacji, wskazując przyczyny niewybrania, liczbie uzyskanych punktów w ramach oceny operacji pod względem spełnienia kryteriów wyboru oraz miejscu na liście rankingowej, a w przypadku operacji wybranych zamieszcza się informację czy dana operacja mieści się w ramach limitu przewidzianego w naborze.

Po zakończeniu oceny operacji lecz nie później niż w terminie 45 dni od dnia, w którym upłynął termin składania wniosków, LGD przekazuje do właściwej instytucji wdrażającej następujące dokumenty:

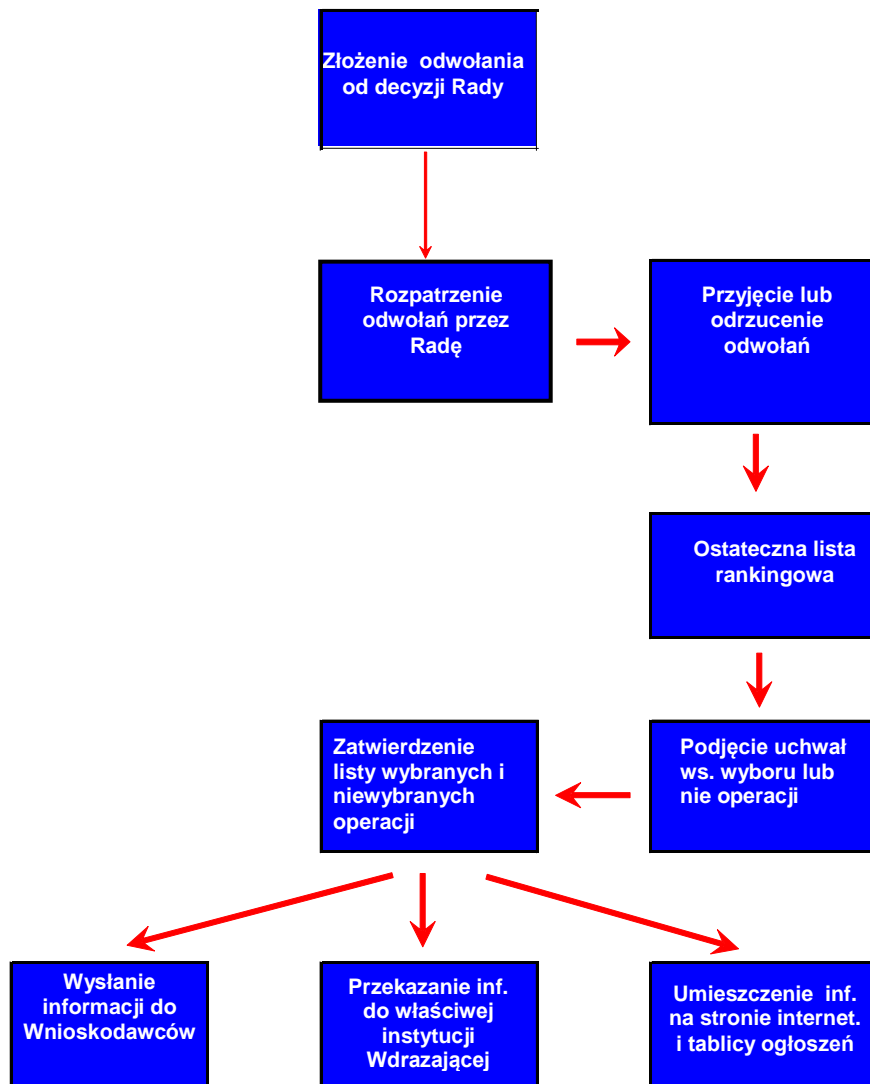
- 1) Wnioski o przyznanie pomocy, wraz z uchwałami w sprawie wyboru lub nie wyboru operacji,
- 2) Listy operacji które zostały wybrane wg liczby uzyskanych punktów w ramach oceny spełnienia kryteriów wyboru, wraz z informacją, które operacje mieszczą się w ramach limitu przewidzianego na dany nabór,

- 3) Listy operacji które nie zostały wybrane, wraz z informacją, czy dana operacja była zgodna/niezgodna z LSR oraz czy wpłynęła w miejscu i terminie wskazanym w informacji o naborze

Listy operacji które zostały wybrane wg liczby uzyskanych punktów w ramach oceny spełnienia kryteriów wyboru, wraz z informacją, które operacje mieszczą się w ramach limitu przewidzianego na dany nabór, umieszcza się ponadto na stronie internetowej LGD i na tablicy ogłoszeń w biurze Stowarzyszenia najpóźniej w dniu przekazania tej listy do Samorządu Województwa . Poniżej zaprezentowano tą procedurę w formie tabelarycznej i graficznej:

Podmiot odpowiedzialny	Czynność	Uwagi
Wnioskodawca	Wniesienia odwołania od decyzji Rady	w terminie 10 dni ukazania się listy z wynikami oceny operacji na stronie internetowej LGD, wnioskodawcy mają możliwość wniesienia odwołania do Przewodniczącego Rady LGD Stołem.. Odwołania złożone po tym terminie pozostają bez rozpatrzenia, o czym bezzwłocznie informowany jest składający odwołanie. Odwołanie wnosi się w formie pisemnej do Przewodniczącego Rady za pośrednictwem biura LGD.
Biuro LGD/Rada	Rozpatrzenie odwołania	Rada w ciągu 7 dni od daty zakończenia możliwości składania odwołań rozpatruje odwołania na swoim posiedzeniu
Rada LGD	Ostateczna lista rankingowa	Uwzględniając odwołanie Rada sporządza ostateczną listę rankingową operacji (KD S10). Na liście znajdują się wszystkie operacje według kolejności uzyskanych punktów. Operacje niezgodne z LSR umieszczane są na końcu listy
Rada LGD	Podjęcie uchwał w sprawie wyboru lub nie wyboru operacji do dofinansowania	Rada w formie uchwały (KD S11) dla każdego wniosku indywidualnie wybiera bądź nie daną operację do dofinansowania. W głosowaniu biorą udział wyłącznie Ci Członkowie Rady, którzy oceniali daną operację. Aby operacja mogła zostać wybrana musi uzyskać minimum 40 pkt. za lokalne kryteria wyboru .
Rada LGD	Zatwierdzenie list operacji wybranych i nie wybranych do dofinansowania	Wszyscy Członkowie Rady podejmują uchwały w sprawie zatwierdzenia list operacji: które zostały wybrane wg liczby uzyskanych punktów w ramach oceny spełnienia kryteriów wyboru (KD S12a), które nie zostały wybrane (KD S12b).

Przewodniczący Rady/Biuro LGD	Informacja Wnioskodawców	Na podstawie uchwał w terminie 3 dni od zakończenia posiedzenia Rady informuje się wnioskodawców na piśmie (KD S13) o wynikach oceny.
Biuro LGD	Przekazanie dokumentacji do właściwej instytucji wdrażającej	Po zakończeniu oceny operacji lecz nie później niż w terminie 45 dni od dnia, w którym upłynął termin składania wniosków, LGD przekazuje do właściwej instytucji wdrażającej (UMWP lub ARiMR) dokumenty związane z naborem (wnioski, uchwały, listy).
Biuro LGD	Publikacja listy operacji	Listy operacji które zostały wybrane wg liczby uzyskanych punktów w ramach oceny spełnienia kryteriów wyboru, wraz z informacją, które operacje mieszczą się w ramach limitu przewidzianego na dany nabór, umieszcza się ponadto na stronie internetowej LGD i na tablicy ogłoszeń w biurze Stowarzyszenia



Dokładna analiza procedur oceny projektów wskazuje, że jednym z najważniejszych elementów oceny operacji jest ocena wg. lokalnych kryteriów wyboru. Dlatego też podczas ich opracowywania wzięto specyfikę lokalnych uwarunkowań społeczno – gospodarczych oraz specyfikę danego działania na które wnioskodawcy będą składać wnioski. Poniżej zaprezentowano wszystkie kryteria, z krótkim uzasadnieniem ich wyboru do zastosowania podczas oceny operacji planowanych do realizacji w ramach Lokalnej Strategii Rozwoju. Niektóre kryteria powtarzają się dla poszczególnych działań, dlatego w nawiasach umieszczone są nazwy tych działań dla których obowiązują.

- **Doświadczenie wnioskodawcy w realizacji projektów o podobnej tematyce** (Odnowa i rozwój wsi, Tworzenie i rozwój mikroprzedsiębiorstw, Różnicowanie w kierunku działalności nierolniczej) – określając kryterium w ten sposób, chcemy zwiększyć prawdopodobieństwo poprawnej realizacji operacji, w szczególności w kwestiach proceduralnych i finansowych.
- **Efektem realizacji operacji będzie utworzenie nowych miejsc pracy w turystyce, agroturystyce, rzemiośle lub rękodziele (Tworzenie i rozwój mikroprzedsiębiorstw, Różnicowanie w kierunku działalności nierolniczej)** – kryterium to wynika bezpośrednio z analizy SWOT, która wskazuje że zarówno mocne strony jak i szanse naszego regionu, związane są z maksymalnym wykorzystaniem potencjału turystycznego.
- **Operacja ma innowacyjny charakter w skali:** (Odnowa i rozwój wsi, Małe projekty) – innowacyjność operacji jest bardzo potrzebna aby dany obszar lub środowisko mogło się rozwijać. Operacje takie będą miały pozytywny wpływ na stabilny rozwój regionu.
- Realizowana operacja jest na liście projektów rekomendowanych w LSR (wszystkie działania) – kryterium ma ocenić adekwatność realizowanej operacji w stosunku do preferowanych operacji (projektów) zapisanych w lokalnej strategii rozwoju. Pozwoli to wybrać projekty , które jak najbardziej realizują LSR, a tym samym zwiększy prawdopodobieństwo osiągnięcia zakładanych w strategii wskaźników.
- **Operacja wykorzystuje lokalne zasoby - przyrodnicze, kulturalne, historyczne, osobowe** (Odnowa i rozwój wsi, Małe projekty) – rozwój obszaru LGD został oparty o wykorzystanie jego najmocniejszych stron i szans, dlatego też w ramach kryterium chcemy promować operacje zakładające wykorzystanie

naszego potencjału. Dzięki temu zwiększamy szansę na maksymalizację efektów realizacji poszczególnych projektów co w sposób bezpośredni przekłada się na możliwość osiągnięcia zakładanych wskaźników dla LSR.

- **Wpływ operacji na środowisko naturalne** (Tworzenie i rozwój mikroprzedsiębiorstw, Różnicowanie w kierunku działalności nierolniczej) – jak wynika z analizy SWOT najważniejszym atutem obszaru Stolema jest nieskażone środowisko naturalne, mające stanowić podstawę jego rozwoju, dlatego też będziemy promować operacje mające pozytywny lub neutralny wpływ na nie.
- **Wnioskowana kwota pomocy** (Różnicowanie w kierunku działalności nierolniczej) – środki które otrzymamy na wdrażanie LSR są duże, jednak nasze potrzeby są jeszcze większe. Dlatego też postanowiliśmy nagradzać tych wnioskodawców, którzy zdecydują się skorzystać z pomocy finansowej w mniejszej wysokości. Pozwoli to na zwiększenie liczby operacji zrealizowanych w ramach strategii, zwiększając tym samym jej oddziaływanie.
- **Operacja realizowana jest w partnerstwie** (Odnowa i rozwój wsi) – istotą funkcjonowania Lokalnej Grupy Działania jest współdziałanie jednostek z różnych sektorów, określając kryterium w ten sposób, chcieliśmy zachęcić potencjalnych wnioskodawców do rozwijania tej formy współpracy szczególnie dla działania „Odnowa i rozwój wsi”.
- **Wnioskodawca rozpoczyna działalność** (Tworzenie i rozwój mikroprzedsiębiorstw) – to kryterium ma preferować beneficjentów, którzy dopiero raczkują w „biznesie”. W ten sposób zachęcimy osoby fizyczne do zakładania działalności gospodarczej i sięgnięcia po środki z LSR.
- **Liczba osób których obejmie projekt** (Małe projekty) – kryterium ma za zadanie zwiększyć oddziaływanie operacji w lokalnym środowisku. Większa liczba osób korzystających z projektu przyczyni się również do lepszej promocji LGD i podejścia LEADER.
- **Liczba wniosków o pomoc złożonych wcześniej, na które została podpisana umowa na dofinansowanie operacji** (Małe projekty) – kryterium ma za zadanie zwiększyć liczbę wnioskodawców korzystających z tego działania. Preferować będziemy tych beneficjentów, którzy wcześniej nie uzyskali dofinansowania na „Małe projekty”, co spowoduje również większe zainteresowanie tym działaniem.

- **Wnioskodawca jest członkiem LGD Stolem** (wszystkie działania) – przyznanie dofinansowania wnioskodawcą niesprawdzonym niesie za sobą ryzyko nie wykorzystania środków z LSR. Dlatego preferujemy podmioty, który uczestniczą w życiu Stowarzyszenia i wiemy, że dobrze wykonają swoją operację.

Dla wszystkich działań Osi 4 Leader, kryterium uzasadniającym realizację operacji w ramach LSR jest kryterium: Realizowana operacja jest na liście projektów rekomendowanych w LSR?

Podsumowując, należy stwierdzić, że zarówno procedura jak i lokalne kryteria wyboru, zostały opracowane tak, aby ułatwić korzystanie ze środków w ramach Lokalnej Strategii Rozwoju wszystkim potencjalnym beneficjentom. Jednocześnie starano się zminimalizować ryzyko uzyskania akceptacji Rady zarówno przez przypadkowych wnioskodawców jak i nie należycie przygotowane operacje. Jest to kolejny element strategii, dzięki któremu zwiększona zostaje szansa na osiągnięcie wszystkich zakładanych celów.

10. Budżet LSR dla każdego roku jej realizacji

		Działania osi 4 przeprowadzone przez LGD Stołem											
Rok	Kategoria kosztu	4.13 - wdrażanie lokalnych strategii rozwoju					4.21 - Wdrażanie projektów współpracy			4.31 - Funkcjonowanie lokalnej grupy działania, nabywanie umiejętności i aktywizacja			
		Różnicowanie w kierunku działalności nierolniczej	Tworzenie i rozwój mikro przedsiębiorstw	Odnowa i rozwój wsi	Małe projekty	Razem	Przygotowanie projektów współpracy	Realizacja projektów współpracy	Razem	Funkcjonowanie LGD (koszty bieżące)	Nabywanie umiejętności i aktywizacja	Razem	Razem oś 4
2008-2009	całkowite	0,00	0,00	00,0	190 000,00	230 000,00	0,00	0,00	0,00	69 215,91	16 426,19	85 642,10	380 000,00
	kwalfikowane	0,00	0,00	00,0	180 000,00	220 000,00	0,00	0,00	0,00	69 215,91	16 426,19	85 642,10	370 000,00
	do refundacji	0,00	0,00	00,0	116 640,04	116 640,04	0,00	0,00	0,00	69 215,91	16 426,19	85 642,10	202 282,14
2010	całkowite	0,00	60 000,00	990 000,00	450 000,00	1 860 000,00	0,00	0,00	0,00	90 030,00	29 530,00	119 560,00	1 990 000,00
	kwalfikowane	0,00	55,00	940 000,00	430 000,00	1 770 000,00	0,00	0,00	0,00	90 030,00	29 530,00	119 560,00	1 910 000,00
	do refundacji	0,00	26 750,00	700 000,00	297 467,90	1 024 217,90	0,00	0,00	0,00	90 030,00	29 530,00	119 560,00	1 143 777,90
2011	całkowite	820 000,00	780 000,00	820 000,00	415 000,00	1 365 000,00	10 000,00	19 999,00	29 999,00	110 000,00	75 509,00	185 509,00	1 554 999,00
	kwalfikowane	780 000,00	745 000,00	800 000,00	400 000,00	1 300 000,00	9 999,00	19 999,00	29 999,00	110 000,00	75 509,00	185 509,00	1 489 999,00
	do refundacji	390 000,00	373 250,00	600 000,00	285 892,06	1 649 142,06	10 000,00	19 999,00	29 999,00	110 000,00	75 509,00	185 509,00	1 864 650,06
2012	całkowite	0,00	0,00	0,00	375 000,00	1 365 000,00	10 000,00	46 666,00	70 000,00	115 000,00	63 000,00	178 000,00	1 155 000,00
	kwalfikowane	0,00	0,00	0,00	360 000,00	1 300 000,00	23 333,00	46 666,00	70 000,00	115 000,00	63 000,00	178 000,00	1 485 000,00
	do refundacji	0,00	0,00	0,00	250 000,00	250 000,00	23 333,00	46 666,00	70 000,00	115 000,00	63 000,00	178 000,00	498 000,00
2013	całkowite	0,00	0,00	740 000,00	310 000,00	1 050 000,00	0,00	0,00	0,00	115 000,00	55 000,00	170 000,00	975 000,00
	kwalfikowane	0,00	0,00	680 000,00	295 000,00	1 000 000,00	0,00	0,00	0,00	115 000,00	55 000,00	170 000,00	935 000,00
	do refundacji	0,00	0,00	500 000,00	226 628,00	726 628,00	0,00	0,00	0,00	115 000,00	55 000,00	170 000,00	896 628,00
2014	całkowite	0,00	0,00	0,00	190 000,00	270 000,00	0,00	0,00	0,00	115 000,00	51 000,00	166 000,00	405 000,00
	kwalfikowane	0,00	0,00	0,00	180 000,00	255 000,00	0,00	0,00	0,00	115 000,00	51 000,00	166 000,00	390 000,00
	do refundacji	0,00	0,00	0,00	100 000,00	100 000,00	0,00	0,00	0,00	115 000,00	51 000,00	166 000,00	266 000,00
2015	całkowite	0,00	0,00	0,00	0,00	0,00	0,00	0,00	0,00	55 754,09	6 191,81	61 945,90	61 945,90
	kwalfikowane	0,00	0,00	0,00	0,00	0,00	0,00	0,00	0,00	55 754,09	6 191,81	61 945,90	61 945,90
	do refundacji	0,00	0,00	0,00	0,00	0,00	0,00	0,00	0,00	55 754,09	6 191,81	61 945,90	61 945,90
Łącznie do refundacji		390 000,00	400 000,00	1 800 000,00	1 276 628,00	3 866 628,00	33 333,00	66 666,00	99 999,00	670 000,00	296 657,00	966 657,00	4 933 284,00
koszty kwalfikowane		780 000,00	800 000,00	2 420 000,00	1 845 000,00	5 845 000,00	33 333,00	66 666,00	99 999,00	670 000,00	296 657,00	966 657,00	6 911 656,00
koszty całkowite		820 000,00	840 000,00	2 550 000,00	1 930 000,00	6 140 000,00	33 333,00	66 666,00	99 999,00	670 000,00	296 657,00	966 657,00	7 206 656,00

Budżet został przygotowany w oparciu o wyliczenia przedstawione poniżej, które są zgodne z Rozporządzeniem Ministra Rolnictwa i Rozwoju Wsi z dnia 23 maja 2008 r. w sprawie szczegółowych kryteriów i sposobu wyboru lokalnej grupy działania do realizacji lokalnej strategii rozwoju w ramach Programu Rozwoju Obszarów Wiejskich na lata 2007—2013 (Dz. U. nr 103 poz. 659).

Dostępne środki w ramach działania	Stawka ustawowa	Liczba ludności STOLEM	Kwota do LSR
Działania osi 3 i małych projektów -	116,00 zł	33 333	3 866 628,00 zł
Projekty współpracy -	3,00 zł	33 333	99 999,00 zł
Funkcjonowanie LGD -	29,00 zł	33 333	966 657,00 zł
Razem LSR			4 933 284,00 zł

Na każde z czterech działań wdrażania lokalnych strategii przewidziano kwotę, co najmniej 10% dostępnych środków. Ponadto w budżecie uwzględniono środki stanowiące wkład własny beneficjenta (od 25% do 50%) oraz koszty niekwalifikowane (średnio 5% dla każdego przedsięwzięcia).

Największe kwoty przeznaczono na realizację przedsięwzięć w ramach Odnowy Wsi – 1 800 000,00 zł oraz Małych Projektów 1 276 628,00 zł. do refundacji. Realizacja pierwszych projektów przewidziana jest na III i IV kw. 2009 roku i w tym okresie przewidziano również zakontraktowanie pierwszych środków z budżetu LSR. Realizacja największej liczby projektów przewidziana jest na rok 2011 co znalazło odzwierciedlenie w budżecie gdzie zapisano prawie 1 900 000,00 zł. kwoty do refundacji w tych latach. Planuje się realizację dwóch projektów współpracy jednego w 2011 a kolejnego w roku 2012 i tak też zostało to rozpisane w powyższym budżecie. Funkcjonowanie LGD oraz nabywanie umiejętności są działaniami permanentnymi, realizowanymi przez cały okres programowy LSR. Dlatego też dostępne środki zostały podzielone równo i na każdy rok wdrażania strategii te działania mają zapewnione stałe i niezmiennie finansowanie.

Budżet Lokalnej Strategii Rozwoju został skonstruowany w sposób przemyślany i zrównoważony, pozwalający na maksymalizację dostępnych środków.

11. Opis procesu przygotowywania i konsultowania LSR

Prace nad przygotowaniem Lokalnej Strategii Rozwoju dla Lokalnej Grupy Działania Stolem rozpoczęto już w roku 2006, wraz z powołaniem nieformalnej Grupy Roboczej, która była odpowiedzialna za stworzenie ram przyszłej strategii.

Prace to zostały wstrzymane do września 2007 roku, ze względu na prowadzone równoległe działania zmierzające do rozszerzenia obszaru działania LGD Stolem. Działania te zakończyły się w sierpniu 2007 roku sukcesem, związanym z przystąpieniem do stowarzyszenia kolejnych dwóch gmin. Zmieniło to jednak pewne uwarunkowania społeczno – gospodarcze powodując, że prace trzeba było w zasadzie rozpocząć na nowo, zapewniając udział w nich przedstawicielom różnych środowisk z terenu tychże gmin.

We wrześniu 2007 roku przerwane prace podjęto na nowo, po raz kolejny powołując nieformalną Grupę Roboczą, liczącą 9 osób. W jej skład weszli przedstawiciele różnych środowisk i to zarówno członkowie Stowarzyszenia jak i osoby nie zaangażowane bezpośrednio w pracę tej organizacji. Ponadto jako eksperta zatrudniono Krzysztofa Charszla, który posiadał odpowiednią wiedzę i doświadczenie, które mogło być wykorzystane podczas tworzenia Strategii.

Grupa odbyła 11 spotkań, na których omawiano szczegóły związane ze Strategią, ostatecznie prace zakończono w wrześniu 2008 roku. Na początku października wstępna wersja strategii uzyskała akceptację Zarządu Stowarzyszenia .

Następnym krokiem było przekazanie dokumentów do konsultacji społecznych w ramach których zastosowano następujące metody komunikacji:

- Cykl spotkań informacyjnych
- Możliwość przekazania opinii przez Internet

Najważniejszym elementem konsultacji społecznych było przeprowadzenie cyklu spotkań informacyjno – promocyjnych. Na terenie każdej z gmin wchodzących w skład LGD zorganizowano odpowiednio: Gmina Kościerzyna - 5 spotkań, gminy Nowa Karczma i Karsin – 3 spotkania, gminy Dziemiany i Lipusz – 2 spotkania dzięki czemu każda z osób zainteresowanych udziałem w spotkaniu mogła na nie dotrzeć bez problemów. Każde ze spotkań trwało około 2 godzin, w trakcie, których m.in. zaprezentowano projekt Lokalnej Strategii Rozwoju. Ponieważ szkolenie prowadził Robert Ebertowski, który był aktywnie zaangażowany w opracowywanie

niniejszej strategii, uczestnicy mieli możliwość zadawania na bieżąco szczegółowych pytań dotyczących każdego z aspektów związanych z wdrażaniem Strategii. Na koniec spotkania każda z osób w nim uczestniczących wypełniła ankietę, o której mowa była powyżej. Łączna liczba uczestników spotkań wyniosła 350 osób, dzięki czemu uzyskano kolejny zbiór informacji i opinii społeczności lokalnej o LSR.

Podjęcie powyższych działań pozwoliło otrzymać dużą liczbę opinii od społeczności lokalnej, na temat proponowanego kształtu Lokalnej Strategii Rozwoju. Uwagi te zostały uwzględnione w dokumencie, dzięki czemu mamy pewność, że odpowiada on na rzeczywiste potrzeby mieszkańców.

12. Opis procesu wdrażania i aktualizacji LSR

Główną rolę zarówno we wdrażaniu jak i aktualizacji Lokalnej Strategii Rozwoju pełnić będzie Lokalna Grupa Działania Stolem. Jednakże działania te będą podejmowane przy współpracy z jak najszerszą grupą podmiotów ze wszystkich trzech sektorów.

Zalecane jest aby raz na kwartał jednak nie rzadziej niż co pół roku Zarząd Stowarzyszenia LGD Stolem, dokonał przeglądu Strategii pod kątem jej aktualności, ze szczególnym uwzględnieniem informacji o podmiotach uczestniczących we wdrażaniu i aktualizacji strategii a także o osiągniętych wskaźnikach i poziomie wykorzystania dostępnych środków finansowych na dany rok. Jeżeli Zarząd uzna, że strategia realizowana jest w sposób nieprawidłowy – niewielkie wykorzystanie środków, złe procedury i kryteria, to zwoła grupę roboczą do zmiany LSR, w której skład wchodzić będą Członkowie Rady i Zarządu oraz pracownicy biura LGD Stolem. Grupa ta wspólnie wypracuje najkorzystniejsze propozycje zmian w LSR, które następnie poddane zostaną tygodniowym konsultacjom poprzez umieszczenie tych propozycji na stronie internetowej www.lgdstolem.pl. Jeżeli w trakcie tych konsultacji do Biura LGD wpłyną pisemne uwagi do proponowanych zmian, które w znaczący sposób będą wpływać na kształt proponowanych zmian to Zarząd zwoła drugie posiedzenie grupy roboczej do zmiany LSR, gdzie omówione zostaną wniesione uwagi. Natomiast jeśli nie wpłyną pisemne uwagi, lub ich charakter będzie raczej „kosmetyczny”, to Zarząd podczas swojego zebrania przyjmie zmiany w LSR. Następnie w terminie 7 dni od daty przyjęcia zmian przez Zarząd, uaktualniona wersja LSR zostanie przedstawiona do publicznej wiadomości z wykorzystaniem następujących kanałów komunikacji:

- Strona internetowa LGD Stolem
- Strony internetowe organizacji wchodzących w skład Stowarzyszenia
- Tablica ogłoszeń w siedzibie LGD
- Urzędy wszystkich gmin członkowskich.

Dzięki podjętym działaniom społeczność lokalna będzie miała powszechny, aktualny i systematyczny dostęp do informacji w zakresie wdrażania niniejszego dokumentu.

Strategia jest dokumentem, który ma służyć przede wszystkim społeczności lokalnej, dlatego też przewiduje się dodatkową procedurę aktualizacji dokumentu, z której skorzystać będą mogli mieszkańcy obszaru oddziaływania strategii. Grupa co najmniej 50

osób będzie mogła wnieść wniosek o dokonanie zmian w dokumencie. Wniosek będzie musiał zawierać nie tylko propozycję nowych zapisów, ale również uzasadnienie ich wpisania do dokumentu oraz informacje o wpływie zmian na stopień osiągnięcia zakładanych wskaźników, jak również o konsekwencjach dla budżetu. Wniosek ten zostanie przekazany do Zarządu Stowarzyszenia za pośrednictwem biura LGD, następnie Zarząd zaopiniuje wniosek i prześle go do rozpatrzenia zgodnie z procedurą przewidzianą dla wprowadzania zmian w Strategii. Grupa robocza zadecyduje, czy wprowadzić zaproponowane poprawki, czy też ich nie uwzględniać. Dzięki temu społeczność lokalną będzie miała rzeczywisty i realny wpływ na kształt niniejszego dokumentu, nie tylko na etapie jego wdrażania.

Poza wymienionymi powyżej trybami zmian w LSR, Zarząd będzie posiadał możliwość wprowadzenia zmian w strategii, gdy zaistnieje taka potrzeba wynikająca np. ze zmiany przepisów prawa regulujących kształt niektórych rozdziałów lub załączników lokalnych strategii rozwoju. W takich przypadkach Zarząd podejmie uchwałę zmieniającą dany rozdział LSR bez przeprowadzania konsultacji. Uaktualniona wersja LSR przekazana zostanie do publicznej wiadomości w sposób opisany powyżej. Procedura ta daje możliwość sprawnej zmiany LSR w wyjątkowych sytuacjach.

13. Zasady i sposób dokonywania ewaluacji własnej

Zgodnie z ogólnie przyjętymi zasadami dokonywania ewaluacji zarówno konkretnych przedsięwzięć jak i działalności LGD Stolem, będzie ona obejmowała zarówno ocenę ex ante jak i ocenę ex post.

Wyniki oceny ex ante zostały uwzględnione w rozdziałach 2 i 3 strategii, dlatego nie zostaną przywołane po raz kolejny w tym miejscu..

Szczegółowe zasady oceny ex post reguluje uchwała Zarządu Stowarzyszenia LGD Stolem. Poniżej zaprezentowane zostały jej najważniejsze zapisy. Zaplanowano wykonanie trzech ewaluacji ex post co dwa lata wdrażania LSR tj. po drugim, czwartym i szóstym roku. Organem odpowiedzialnym za dokonanie oceny będzie Komisja Rewizyjna, która podczas prac będzie mogła skorzystać z pomocy podmiotu zewnętrznego. Wyniki oceny w formie raportu muszą zostać przedstawione Walnemu Zgromadzeniu najpóźniej 7 dni przed planowanym corocznym zgromadzeniem sprawozdawczym. Raport będzie zawierał co najmniej następujące elementy:

- Wykaz przedsięwzięć zrealizowanych, w okresie którego dotyczy raport, z podaniem krótkiego opisu, zawierającego dane dotyczące osiągniętych wskaźników oraz informacje finansowe
- Wskazanie stosunku planowanych efektów realizacji przedsięwzięcia do rzeczywiście osiągniętych wskaźników
- Opis wpływu wdrożenia przedsięwzięcia na osiągnięcie zakładanych celów całej LSR

Dodatkowo dokument może zawierać wskazówki bądź zalecenia dotyczące zarówno procesu wdrażania przedsięwzięć jak i funkcjonowania LGD Stolem, których wdrożenie pozwoli na lepsze wykorzystanie posiadanych zasobów tak finansowych jak i osobowych w pracy nad osiągnięciem zakładanych celów strategii.

Ocenić podlegać będzie również funkcjonowanie samej Lokalnej Grupy Działania. Ewaluacja będzie dotyczyła następujących elementów:

- Jakości funkcjonowania biura LGD - ocenie podlegać będą przede wszystkim pracownicy biura
- Jakości funkcjonowania poszczególnych organów LGD
- Efektywności stosowanych procedur

- Polityki informacyjnej

Raport, o którym mowa powyżej zostanie podany do publicznej wiadomości poprzez wyłożenie do wglądu w Biurze LGD i siedzibach wszystkich gmin członkowskich oraz publikację na stronie internetowej Stowarzyszenia w formie pliku do pobrania. Publikacja nastąpi nie później niż w terminie 14 dni kalendarzowych od daty przyjęcia raportu przez Walne Zgromadzenie.

14. Powiązanie LSR z innymi dokumentami planistycznymi związanymi z obszarem objętym LSR

Lokalna Strategia Rozwoju jest komplementarna z szeregiem dokumentów, które omówiono poniżej:

Dokumenty krajowe

Program Rozwoju Obszarów Wiejskich

Program został pomyślany jako instrument realizacji działań związanych z rozwojem obszarów wiejskich. Założenia strategiczne Programu zostały określone w Krajowym Planie Strategicznym Rozwoju Obszarów Wiejskich. PROW będzie realizowany w latach 2007 – 2013. Działania związane z rozwojem obszarów wiejskich zostały określone w czterech osiach priorytetowych. Dla naszych rozważań najbardziej istotne są osie 3 i 4, dlatego też poniżej przedstawiona została ich dokładna charakterystyka.

Oś 3 Jakość życia na obszarach wiejskich i różnicowanie gospodarki wiejskiej – w ramach osi określone zostały cztery działania tj.

- Różnicowanie w kierunku działalności nierolniczej
- Tworzenie i rozwój mikroprzedsiębiorstw
- Podstawowe usługi dla gospodarki i ludności wiejskiej
- Odnowa i rozwój wsi

Lokalna Strategia Rozwoju LGD Stolem spełnia cele działań 1,2 i 4. W ramach przedsięwzięcia 1.1 Wspieranie rozwoju zrównoważonej turystyki ziemi kościerskiej, realizowane będą operacje, które przyczyniają się do osiągnięcia celów wszystkich trzech działań. W ramach przedsięwzięcia 1.2 Wsparcie przedsiębiorczości na obszarze ziemi kościerskiej, wdrażane będą operacje spełniające cele działań *Różnicowanie w kierunku działalności nierolniczej* oraz *Tworzenie i rozwój mikroprzedsiębiorstw*. Przedsięwzięcie 2.1 Wzrost atrakcyjności obszaru ziemi kościerskiej, spełnia cele działań: *Odnowa i rozwój wsi* oraz *Tworzenie i rozwój mikroprzedsiębiorstw*. Natomiast przedsięwzięcia 2.2 Podniesienie poziomu życia kulturalnego i społecznego mieszkańców wsi, 2.3 Rozszerzenie oferty edukacyjnej dla mieszkańców wsi spełniają cele osi 3 poprzez wdrażanie tzw. „Małych projektów”.

Oś 4 LEADER – cele osi będą spełniane poprzez trzy działania:

- Wdrażanie lokalnych strategii rozwoju
- Wdrażanie projektów współpracy
- Funkcjonowanie lokalnej grupy działania, nabywanie umiejętności i aktywizacja

Podstawą funkcjonowania zarówno Lokalnej Grupy Działania, jak i wdrażania Lokalnej Strategii Rozwoju jest właśnie oś 4 Programu Rozwoju Obszarów Wiejskich. Celem realizacji osi 4 jest *„budowanie kapitału społecznego poprzez aktywizację mieszkańców oraz przyczynianie się do powstawania nowych miejsc pracy na obszarach wiejskich, a także polepszenie zarządzania lokalnymi zasobami i ich waloryzacja, w skutek pośredniego włączenia lokalnych grup działania w system zarządzania danym obszarem.”* Każde z przedsięwzięć określonych w niniejszej Strategii przyczynia się do osiągnięcia tego celu, co potwierdzają zarówno analizy wskaźnikowe jak i opis ich założeń.

Reasumując należy stwierdzić, że partnerstwo w ramach LGD Stolem jest przykładem oddolnego partnerskiego podejścia do rozwoju obszarów wiejskich i polega na opracowaniu przez lokalną społeczność niniejszego dokumentu tj. lokalnej strategii rozwoju (LSR) oraz realizacji wynikających z niej innowacyjnych projektów łączących zasoby ludzkie, naturalne, kulturowe, historyczne, itp., wiedzę i umiejętności przedstawicieli trzech sektorów: publicznego, gospodarczego i społecznego, powodując że jest spójny z celami Programu Rozwoju Obszarów Wiejskich na lata 2007 – 2013.

Program Operacyjny „Kapitał ludzki”

Program jest jednym z instrumentów realizacji Narodowych Strategicznych Ram Odniesienia 2007 – 2013 którego celem jest wzrost poziomu zatrudnienia i spójności społecznej. Cel ten będzie realizowany m.in. poprzez aktywizację zawodową, rozwijanie potencjału adaptacyjnego przedsiębiorstw i ich pracowników, podniesienie poziomu wykształcenia społeczeństwa, zmniejszenie obszarów wykluczenia społecznego oraz wsparcie mechanizmów efektywnego zarządzania w administracji państwowej.

Program Operacyjny został podzielony na 10 następujących priorytetów:

- Zatrudnienie i integracja społeczna
- Rozwój zasobów ludzkich i potencjału adaptacyjnego przedsiębiorstw oraz poprawa stanu zdrowia osób pracujących
- Wysoka jakość systemu oświaty
- Dobre rządzenie

- Rynek pracy otwarty dla wszystkich
- Promocja integracji społecznej
- Regionalne kadry gospodarki
- Rozwój wykształcenia i kompetencji w regionach
- Pomoc techniczna

Lokalna Strategia Rozwoju jest komplementarna z działaniem 9.5 Oddolne inicjatywy edukacyjne, których celem jest Pobudzenie aktywności mieszkańców obszarów wiejskich na rzecz samoorganizacji i tworzenia lokalnych inicjatyw ukierunkowanych na rozwój edukacji i podnoszenia poziomu wykształcenia mieszkańców obszarów wiejskich. Temu działaniu odpowiada Przedsięwzięcie 2.3 Rozszerzenie oferty edukacyjnej dla mieszkańców wsi, które przyczyni się do wyrównania szans edukacyjnych pomiędzy obszarami wiejskimi a miastami w zakresie nauczania fizyki i matematyki. Jak więc widać LSR przyczynia do realizacji celów określonych w Programie Operacyjnym „Kapitał Ludzki”.

Program Operacyjny „Innowacyjna Gospodarka”

Program jest jednym z instrumentów realizacji Narodowych Strategicznych Ram Odniesienia 2007 – 2013, mającym na celu wspieranie innowacyjności oraz działań, które innowacyjność wspomagają. Przez innowacyjność rozumie się wdrożenie nowości do praktyki gospodarczej.

W dokumencie wyznaczono 8 osi priorytetowych:

- Badania i rozwój nowoczesnych technologii
- Infrastruktura B + R
- Kapitał dla innowacji
- Inwestycje w innowacyjne przedsięwzięcia
- Dyfuzja innowacji
- Polska gospodarka na rynku międzynarodowym
- Budowa i rozwój społeczeństwa informacyjnego
- Pomoc techniczna

Największe znaczenie dla naszych rozważań ma działanie 8.3 Przeciwdziałanie wykluczeniu cyfrowemu - eInclusion osi 7 Budowa i rozwój społeczeństwa informacyjnego. Zgodnie z założeniem, w ramach realizacji Przedsięwzięcia 2.3 Rozszerzenie oferty edukacyjnej dla mieszkańców wsi, dofinansowane zostaną operacje mające m.in. na celu podniesienie poziomu umiejętności obsługi komputera i Internetu. Jest to przedsięwzięcie komplementarne z założeniami w/w działania, które zakłada, iż wsparcie będzie przeznaczone

na zapewnienie dostępu do Internetu oraz serwisowanie urzędzeń, a także na przeprowadzenie niezbędnych szkoleń dla osób zagrożonych wykluczeniem cyfrowym – przy uwzględnieniu konieczności zapewnienia odpowiednich warunków użytkowania przez grupy docelowe

Dokumenty regionalne

Strategia Rozwoju Województwa Pomorskiego

Strategia Rozwoju Województwa Pomorskiego została przyjęta uchwałą nr 587 / XXXV / 05 Sejmiku Województwa Pomorskiego z dnia 18 lipca 2005 r. Jest to podstawowy dokument strategiczny wytyczający kierunki rozwoju województwa pomorskiego do roku 2020. Strategia określa diagnozę stanu, analizę SWOT oraz 14 celów strategicznych rozwoju województwa ujętych w ramach trzech głównych priorytetów: konkurencyjność, spójność, dostępność. Sposób realizacji celów strategicznych spójnych z założeniami niniejszej strategii określono w następujących kierunkach działań:

- Cel strategiczny 1 (Konkurencyjność) „Lepsze warunki dla przedsiębiorczości i innowacji”, kierunek 6 tworzenie korzystnych warunków dla powstawania i rozwoju przedsiębiorstw generujących wysoką wartość dodaną i zatrudnienie, zwłaszcza usługowych,
- Cel strategiczny 3 (Konkurencyjność) „Rozwój gospodarki wykorzystującej specyficzne zasoby regionalne”, kierunek 11 - ochrona dziedzictwa historycznego, kulturowego i przyrodniczego sprzyjająca jego racjonalnemu wykorzystaniu w rozwoju społeczno-gospodarczym, w tym m.in. wspieranie rozwoju regionalnych przemysłów kultury oraz regionalnych produktów turystycznych oraz kierunek 12 - budowa i modernizacja infrastruktury turystycznej i uzdrowiskowej, podnoszenie jakości usług turystycznych, poszerzanie partnerstwa i współpracy w turystyce oraz rozwój zintegrowanego systemu promocji i informacji turystycznej),
- Cel strategiczny 1 (Spójność) „Wzrost zatrudnienia i mobilności zawodowej”, kierunek 3 - wspieranie przedsiębiorczości, promowanie pracy na odległość (telepraca) oraz elastycznych form zatrudnienia,
- Cel strategiczny 2 (Spójność) „Silne, zdrowe i zintegrowane społeczeństwo”, kierunek 2 - wspieranie działań na rzecz reintegracji wszystkich grup zagrożonych wykluczeniem,
- Cel strategiczny 3 (Spójność) „Rozwój społeczeństwa obywatelskiego”, kierunek 3 - umacnianie partnerstwa organizacji pozarządowych i samorządu terytorialnego dla

skutecznej realizacji zadań publicznych, a także wspieranie wzrostu zaangażowania obywatelskiego w życiu publicznym oraz kierunek 6 - wspieranie rozwoju kultury i poprawa dostępności mieszkańców regionu do oferty kulturalnej,

- Cel strategiczny 4 (Spójność) „Kształtowanie procesów społecznych i przestrzennych dla poprawy jakości życia”, kierunek 2 - wspieranie kompleksowej odnowy wsi pomorskiej.
- Cel strategiczny 3 (Dostępność) „Lepszy dostęp do infrastruktury społecznej, zwłaszcza na obszarach strukturalnie słabych”, kierunek 3 - modernizacja wyposażenia i wspieranie działalności instytucji kultury, w tym także tworzenie warunków dla ośrodków integracji i aktywizacji społeczności lokalnych;

Lokalna strategia Rozwoju przyczynia się do realizacji wszystkich powyższych celów strategicznych i kierunków działania, i tak Przedsięwzięcie 1.2 Wsparcie przedsiębiorczości na obszarze ziemi kościerskiej jest komplementarne z celem strategicznym 1 (konkurencyjność) kierunek 6, celem strategicznym 1 (Spójność) kierunek 3. Przedsięwzięcie 2.1 Wzrost atrakcyjności obszaru ziemi kościerskiej jest spójne z celem strategicznym 3 (Konkurencyjność) kierunkiem 12, celem strategicznym 4 (spójność) kierunkiem 2. Natomiast Przedsięwzięcie 2.2 Podniesienie poziomu życia kulturalnego i społecznego mieszkańców wsi realizuje cel strategiczny 3 (Dostępność) kierunek 3, cel strategiczny 3 (Spójność) kierunek 6. Ostatnie Przedsięwzięcie 2.3 Rozszerzenie oferty edukacyjnej dla mieszkańców wsi przyczynia się do realizacji celu strategicznego 2 (Spójność) kierunek 2. Natomiast sama idea partnerstwa trójsektorowego leżącego u podstaw tworzenia niniejszego dokumentu realizuje cel strategiczny 3 (Spójność) kierunek 3.

Program Rozwoju Obszarów Wiejskich i Rolnictwa Województwa Pomorskiego na lata 2005 – 2013

Program Rozwoju Obszarów Wiejskich i Rolnictwa Województwa Pomorskiego na lata 2005 -2013 został przyjęty uchwałą nr 588/XXXV/05 Sejmiku Województwa Pomorskiego z dnia 18 lipca 2005 roku. Program ten został pomyślany jako dokument, którego efekty realizacji przyczynią się do poprawy warunków życia na wsi, dzięki czemu wzmocniona zostanie spójność społeczno – gospodarczo - przestrzenna regionu, a to z kolei przełoży się na podniesienie konkurencyjności całego województwa pomorskiego. W konsekwencji określono cel główny Programu jako „*Podniesienie konkurencyjności regionu poprzez przyspieszenie rozwoju społeczno – ekonomicznego obszarów wiejskich i rolnictwa oraz*

wzrost poziomu życia mieszkańców wsi”. Cel ten zostanie zrealizowany dzięki wdrażaniu czterech priorytetów:

1. Poprawa warunków edukacji oraz rozwoju zawodowego i aktywności społecznej mieszkańców obszarów wiejskich.
2. Poprawa (ilościowa i jakościowa) infrastruktury produkcyjnej, technicznej i społecznej dla wzmocnienia konkurencyjności obszarów wiejskich.
3. Poprawa konkurencyjności oraz wspieranie trwałego i zrównoważonego rozwoju rolnictwa oraz wzmocnienie przetwórstwa rolno – spożywczego.
4. Poprawa warunków dywersyfikacji ekonomicznej obszarów wiejskich, w tym rozwoju przedsiębiorczości w sektorach pozarolniczych.

W ramach każdego z priorytetów wyodrębniona kilka szczegółowych działań. Lokalna Strategia Rozwoju jest komplementarna z następującymi działaniami:

- Działanie 1.1: Podniesienie jakości kształcenia w szkołach wiejskich
- Działanie 1.2: Ułatwienie młodzieży wiejskiej nauki w szkołach średnich i wyższych
- Działanie 1.4: Wspieranie inicjatyw i aktywności mieszkańców wsi
- Działanie 2.3: Poprawa infrastruktury społecznej
- Działanie 2.5: Rozbudowa infrastruktury turystycznej i rekreacyjnej
- Działanie 3.8: Ochrona przed zapomnieniem produktów lokalnych i uczynienie z nich dodatkowego źródła dochodu oraz atrakcji dla konsumentów
- Działanie 4.1: Wsparcie rozwoju MŚP
- Działanie 4.4: Wspieranie wytwórczości i usług lokalnych (produkt regionalny i markowy)
- Działanie 4.5: Wsparcie tradycji i innowacyjności na obszarach wiejskich
- Działanie 4.6: Poprawa wykorzystania lokalnych zasobów w tym przyrodniczych i kulturowych

Biorąc powyższe pod uwagę należy stwierdzić, iż Lokalna Strategia Rozwoju jest nie tylko komplementarna z omawianym Programem, ale wprost realizuje cele i działania tam określone.

Strategia Rozwoju Turystyki w Woj.

ewództwie Pomorskim na lata 2004 -2013

Strategia Rozwoju Turystyki w Województwie Pomorskim została przyjęta uchwałą nr 327/XXIII/04 Sejmiku Województwa Pomorskiego z dnia 17 maja 2004 roku. Dokument ten wyznacza kierunki działań w zakresie turystyki w regionie pomorskim aż do roku 2013. Zgodnie z zapisami Strategii wizja strategiczna turystyki w województwie pomorskim jest następująca: *Województwo pomorskie to obszar zaspokajający szeroką gamę potrzeb turystów i mieszkańców, oferujący usługi na wysokim poziomie. Wyznacznikiem jakości, obok gościnności mieszkańców i profesjonalnej obsługi, jest standard bazy materialnej, dostęp do informacji i bezpieczeństwo. Turystyka jest siłą napędową rozwoju regionu. Wspomaga wiele dziedzin gospodarki, generuje miejsca pracy i opiera się na zasadach zrównoważonego rozwoju. Turystyka to dziedzina oparta na stabilnym systemie organizacyjnym i zarządzaniu marketingowym. Wizerunek regionu to przyjazne otoczenie, malownicze krajobrazy, tożsamość kulturowa i twórcza społeczność.* Wizja ta ma zostać zrealizowana dzięki wdrożeniu następujących priorytetów:

- Priorytet 1 Rozwój partnerstwa i współpracy na rzecz spójnego systemu zarządzania
- Priorytet 2 Rozbudowa i modernizacja infrastruktury oraz poprawa dostępności transportowej dla turystyki
- Priorytet 3 Tworzenie markowych produktów turystycznych
- Priorytet 4 Opracowanie i wdrażanie koncepcji monitoringu rynku turystycznego
- Priorytet 5 Tworzenie spójnej promocji oraz zintegrowanego systemu informacji turystycznej
- Priorytet 6 Rozwój kapitału ludzkiego oparty na wiedzy i przedsiębiorczości skierowany na wzrost jakości usług turystycznych

Z powyższymi założeniami spójne są przedsięwzięcia 1.1 Wspieranie rozwoju zrównoważonej turystyki ziemi kościerskiej, 1.2 Wsparcie przedsiębiorczości na obszarze ziemi kościerskiej i 2.1 Wzrost atrakcyjności obszaru ziemi kościerskiej. Dlatego też można potwierdzić, że przedmiotowy dokument przyczynia się osiągnięcia wizji rozwoju turystyki w województwie pomorskim.

Regionalny Program Operacyjny dla Województwa Pomorskiego na lata 2007 – 2013

Regionalny Program Operacyjny Województwa Pomorskiego na lata 2007 – 2013 (RPO WP) został przyjęty uchwałą nr 593/52/07 Zarządu Województwa Pomorskiego z dnia 13 lipca

2007 roku. RPO WP jest jednym z instrumentów realizacji Narodowych Strategicznych Ram Odniesienia 2007-2013 i został przygotowany w celu wykorzystania środków Europejskiego Funduszu Rozwoju Regionalnego w ramach celu „Konwergencja” polityki spójności Unii Europejskiej. RPO WP stanowi skoordynowany, wieloletni i ustabilizowany finansowo program przedsięwzięć rozwojowych w województwie pomorskim.

Lokalna Strategia Rozwoju jest komplementarna z celami Osi Priorytetowej 6 Turystyka i dziedzictwo kulturowe, realizowanymi przez działanie 6.2 Promocja i informacja turystyczna (spójność z Przedsięwzięciem 2.1 Wzrost atrakcyjności obszaru ziemi kościerskiej), działanie 6.3 Regionalne dziedzictwo kulturowe o potencjale turystycznym (spójność z Przedsięwzięciem 2.2 Podniesienie poziomu życia kulturalnego i społecznego mieszkańców wsi), działanie 6.4 Wspieranie i zachowanie walorów przyrodniczych (spójność z Przedsięwzięciem 2.1 Wzrost atrakcyjności obszaru ziemi kościerskiej). Kolejną osią priorytetową, z którą komplementarna jest przedmiotowa strategia jest oś 9 Lokalna infrastruktura społeczna i inicjatywy obywatelskie, realizowana przez działanie 9.1 Lokalna infrastruktura edukacyjna, sportowa i kultury (spójność z Przedsięwzięciem 2.1 Wzrost atrakcyjności obszaru ziemi kościerskiej, Przedsięwzięciem 2.2 Podniesienie poziomu życia kulturalnej i społecznego mieszkańców, Przedsięwzięciem 1.2 Wsparcie przedsiębiorczości na obszarze ziemi kościerskiej), działaniem 9.3 Lokalne inicjatywy obywatelskie (spójność z wszystkimi przedsięwzięciem strategii).

Dokumenty lokalne

Strategia Rozwoju Ziemi Kościersko – Zaborskiej

Strategia ta jest dokumentem strategicznym, określającym kierunki rozwoju gospodarczego dla obszaru ziemi kościersko – zaborskiej. Prace nad dokumentem rozpoczęły się w 2000 roku a przyjęty został w roku 2001. Misja strategii została sformułowana w następujący sposób: *Ziemia Kościersko – Zaborska sercem Kaszub. Region czystych lasów i jezior, niepowtarzalnej i wciąż żywej tradycji i kultury Kaszubów, zapewniający rozwój przedsiębiorczości w oparciu o wykorzystywane w sposób zrównoważony zasoby, stwarzający jego mieszkańcom i turystom wysoką jakość życia.* Misja ta zostanie zrealizowana dzięki czterem celom strategicznym:

- Cel nr 1 Wzbogacenie i urozmaicenie oferty turystycznej w Regionie, umożliwiające jego wypromowanie jako miejsca aktywnego wypoczynku w okresie całego roku
- Cel nr 2 Zachowanie walorów środowiskowych Regionu dla zapewnienia warunków rozwoju funkcji turystycznej oraz podnoszenia standardu życia mieszkańców
- Cel nr 3 Poprawić kontakty między przedsiębiorcami, a władzami lokalnymi poprzez usprawnienie procedur, ułatwienie wymiany informacji i stworzenie platformy do wzajemnych kontaktów
- Cel nr 4 Stworzyć system wspierania rozwoju przedsiębiorczości poprzez ułatwienie dostępu do finansowania, kształcenia, doradztwa i informacji gospodarczej

W ramach każdego z powyższych celów sformułowano szereg Programów, niniejsza Strategia jest spójna z następującymi z nich:

- Program 1-4 Stworzenie zintegrowanej sieci szlaków turystycznych umożliwiających przemieszczanie się turystów w ramach Regionu (...)
- Program 1-5 Efektywne wykorzystanie istniejących w Regionie i okolicach parków przyrodniczych (...)
- Program 1-6 Budowa, rozbudowa i modernizacja nowych obiektów służących ochronie zdrowia, rehabilitacji i kulturze fizycznej
- Program 3-1 Stworzyć forum współpracy i dyskusji między przedsiębiorcami, a władzami lokalnymi
- Program 4-2 Informacja i promocja gospodarcza
- Program 4-4 Szkolenia dla przedsiębiorców, rolników i osób zainteresowanych

podejmowaniem nowych inicjatyw gospodarczych

Plan Rozwoju Lokalnego Gminy Kościerzyna

Plan Rozwoju Lokalnego Gminy Kościerzyna na lata 2007 – 2013 przyjęty uchwałą Rady Gminy Kościerzyna nr XI/77/07 z dnia 30 października 2007 roku, określa między innymi:

- aktualną sytuacją społeczno – gospodarczą na obszarze gminy Kościerzyna,
- zadania polegające na poprawie sytuacji na terenie gminy Kościerzyna,
- zadania do realizacji w 2007 – 2013r. służące rozwojowi gminy Kościerzyna,
- plan finansowy na lata 2007 -2013,
- system wdrażania oraz sposoby monitorowania, oceny i komunikacji społecznej.

Lokalna Strategia Rozwoju (wszystkie zaplanowane przedsięwzięcia) jest spójna z następującymi zadaniami określonymi w PRL GK:

- Zadanie 4.1 Rozbudowa kompleksu sportowego – rekreacyjnego w Skórzewie
- Zadanie 4.3 Przystań wodna i teren rekreacji nad rzeką Graniczną w Łubianie
- Zadanie 4.4 Młodzieżowy Ośrodek Sportów Wodnych Wdzydze Kiszewskie – Wielki Podleś; Budowa i wyposażenie
- Zadanie 4.5 Budowa infrastruktury na szlakach turystyki pieszej, rowerowej, konnej, wodnej i narciarstwa biegowego w Gminie Kościerzyna
- Zadanie 4.6 Budowa boisk sportowych z zapleczem w Wielkim Podlesiu, Małym Klinczu, Skórzewie, Łubianie
- Zadanie 4.9 Gminne Centrum Rekreacji – budowa i wyposażenie
- Zadanie 5.1 Budowa parku wiejskiego w Wielkim Klinczu, Łubianie, Skórzewie, Małym Klinczu
- Zadanie 5.2 Pogłębienie i zarybienie gminnych stawów dla celów wędkarstwa rekreacyjnego
- Zadanie 5.3 Młodzieżowe kluby sportowo – kulturalne – szansą młodzieży wiejskiej Gminy Kościerzyna (adaptacje pomieszczeń, zakup wyposażenia, szkolenia instruktorów)
- Zadanie 5.4 „Ścisły umysł” – szansą młodzieży wiejskiej
- Zadanie 5.6 Realizacja Programu Aktywizacji Wsi Kościerskiej

Plan Rozwoju Lokalnego dla Gminy Karsin na lata 2004 – 2013

Jest to dokument strategicznym przyjęty uchwałą Rady Gminy Karsin Nr XX/N/04/165/04 z dnia 5 sierpnia 2004 r. określający zadania przeznaczone do realizacji w latach 2004 – 2013 a mających poprawić sytuację na obszarze Gminy Karsin.

Podczas badania komplementarności LSR z powyższym dokumentem, brano pod uwagę jedynie zadania przeznaczone do realizacji w latach 2007 – 2013. Niniejsza Strategia jest spójna z następującymi przedsięwzięciami:

- Zadanie 6 (Turystyka i wypoczynek) budowa centrów informacji i obsługi ruchu turystycznego w Wielu
- Zadanie 7 (Gospodarka gruntami i nieruchomościami) Zagospodarowanie wsi

Strategia integracji i rozwiązywania problemów społecznych Gminy Nowa Karczma na lata 2006 – 2013

Dokument ten, przyjęty uchwałą Rady Gminy Nowa Karczma charakteryzuje w szczególności działania publicznych i prywatnych instytucji rozwiązujących kwestie społeczne, podejmowane dla poprawy warunków zaspokojenia potrzeb przez wybrane kategorie osób i rodzin.

Lokalna Strategia Rozwoju jest spójna z celem strategicznym 2 Budowa systemu wsparcia dla osób bezrobotnych poprzez promocję zatrudnienia i przedsiębiorczości omawianego dokumentu.

Strategia Rozwoju Gminy Dziemiany do roku 2015

Dokument został przyjęty uchwałą Rady Gminy Dziemiany. Celem opracowania Strategii była konieczność wykorzystania istniejącego potencjału gminy w osiągnięciu głównego celu zdefiniowanej w sposób następujący: „Zapewnienie godziwej jakości życia społeczności lokalnej, na poziomie społecznie akceptowalnym i sprostanie wyzwaniom przyszłości.” Osiągnięcie tego celu wymaga realizacji pięciu celów strategicznych. Lokalna Strategia Rozwoju jest spójna z następującymi z nich:

- 1) Modernizacja i rozwój infrastruktury technicznej gminy, z uwzględnieniem potrzeb mieszkańców oraz turystyki.

- 2) tworzenie warunków dla ograniczania emisji zanieczyszczeń, zachowania nieskażonej przyrody oraz poprawy stanu środowiska naturalnego
- 3) Tworzenie bazy materialnej i technicznej rozwoju turystyki.
- 4) Stworzenie warunków planistycznych oraz promocja gminy w celu przyciągnięcia turystów i inwestorów

Plan rozwoju lokalnego Gminy Lipusz na lata 2006 i 2007 – 2013

Dokument ten został przyjęty uchwałą Rady Gminy Lipusz nr XXXVIII/188/2006 z dnia 21 czerwca 2006 roku. Plan Rozwoju Lokalnego zawiera zestaw działań których realizacja przyczyni się do zrównoważonego i długotrwałego rozwoju Gminy Lipusz.

Lokalna Strategia Rozwoju jest spójna z następującymi zadaniami określonymi w powyższym dokumencie:

Zadanie nr 16 Budowa świetlicy w Szklanej Hucie

Zadanie nr 17 Budowa świetlicy w Płocicach

Zadanie nr 22 Modernizacja kompleksu sportowo – rekreacyjnego w Lipuszu

Zadanie nr 24 Utworzenie kompleksu wypoczynkowo – rekreacyjnego nad jez.

Duże Skrzynki

Zadanie nr 28 Wytyczanie i budowa ścieżek rowerowych i pieszych na terenie gminy

Zadanie nr 29 Modernizacja pola biwakowego w Lipuszu

Zadanie nr 32 Miejsca spotkań mieszkańców i rekreacji na terenie gminy

Zadanie nr 33 Budowa świetlicy w Gostomku

Zadanie nr 35 Zagospodarowanie centrum wsi Lipusz

15. Planowane działania realizowane przez LGD w ramach innych programów wdrażanych na obszarze LSR

Lokalna Strategia Rozwoju została opracowana jako dokument, który ma wytyczać kierunki rozwoju Partnerstwa utworzonego w ramach Leadera aż do roku 2015. Działania zaplanowane w ramach niniejszego dokumentu będą realizowane nie tylko przy wykorzystaniu środków finansowych w ramach Programu Rozwoju Obszarów Wiejskich.

Jak wspomniano w rozdziale 6 podstawową cechą wyróżniającą region objęty niniejszym dokumentem jest jego bardzo duża atrakcyjność turystyczna oraz znaczny potencjał osobowy w tym rozwijająca się drobna przedsiębiorczość. Dlatego też wysiłki LGD Stolem w pozyskiwaniu zewnętrznych środków finansowych będą koncentrowały się wokół szeroko rozumianego rozwoju turystycznego.

Wstępna analiza dostępnych źródeł finansowania pozwoliła na wytypowanie kilku programów, których zasady przyznawania środków, dają możliwość sięgnięcia po nie przez LGD Stolem. Poniżej zaprezentowano krótkie zestawienie najważniejszych z nich:

- A. **Fundusz Inicjatyw Obywatelskich** – jest to rządowy program w ramach, którego ogłaszany jest konkurs, do którego mogą zostać zgłoszone projekty przyczyniające się do osiągnięcia następujących celów: *wspieranie działań inicjowanych przez organizacje pozarządowe w zakresie realizacji zadań publicznych, wspieranie rozwoju współpracy pomiędzy sektorem pozarządowym i publicznym, wspieranie działań o charakterze interdyscyplinarnym w zakresie inicjatyw obywatelskich*. Są to cele zgodne zarówno z samą LSR jak i założeniami funkcjonowania LGD Stolem.
- B. **Regionalny Program Operacyjny** - w ramach programu organizacje pozarządowe mogą korzystać z kilku działań, jednakże LGD Stolem skoncentruje się na następujących:
 - 8.1.2. Lokalna infrastruktura wspierająca rozwój gospodarczy – w ramach działania możliwe będzie realizowanie kilku typów projektów, zgodnych z LSR: *budowa, przebudowa lub rozbudowa lokalnej ogólnodostępnej publicznej infrastruktury turystycznej, w tym m.in. tras kajakowych i*

rowerowych, szlaków turystycznych i przyrodniczych, portów i przystani jachtowych, stanic, punktów i wież widokowych wraz z oznakowaniem i niezbędną infrastrukturą towarzyszącą, miejsc biwakowania, parkingów; tworzenie i rozwijanie podregionalnych i lokalnych systemów promocji i informacji turystycznej; prace konserwatorskie, prace restauratorskie i adaptacja budynków o znaczeniu historycznym z możliwością nadania im nowych funkcji; kompleksowe przedsięwzięcia rewitalizacyjne, obejmujące m.in.: przebudowę, rozbudowę lub remonty publicznej infrastruktury związanej z rozwojem funkcji m.in. gospodarczych (w tym turystycznych, społecznych, rekreacyjnych); rewaloryzacja i zagospodarowanie przestrzeni publicznych, w tym zakładanie parków i odnowa istniejących terenów zielonych; tworzenie stref bezpieczeństwa i zapobiegania przestępczości.

- **9.1. Lokalna infrastruktura edukacyjna, sportowa i kultury** – komplementarne z LSR będą określone typy projektów, możliwe do wdrażania w ramach tegoż działania, m.in.: *budowa nowych, rozbudowa oraz roboty budowlane (przebudowa i remont) w istniejących obiektach sportowych, w tym m.in. sal / hal sportowych, basenów / pływalni, boisk sportowych, placów zabaw, infrastruktury do sportów letnich i zimowych, wraz z wyposażeniem i zagospodarowaniem otoczenia; wyposażenie istniejących obiektów sportowych, dydaktycznych i społeczno-edukacyjnych, w związku z ich modernizacją i podnoszeniem jakości świadczonych usług lub wprowadzaniem nowych usług i funkcji.; budowa, rozbudowa, roboty budowlane (przebudowa i remont) oraz wyposażenie obiektów infrastruktury kulturalnej, w tym gminnych ośrodków kultury, bibliotek gminnych, amfiteatrów, sal wystawowych i koncertowych, wraz z zagospodarowaniem otoczenia;*
- **9.3. Lokalnej inicjatywy obywatelskie** – w ramach tego działania dofinansowanie będzie można uzyskać dofinansowanie na realizację zadań o następującym zakresie: *budowy, adaptacji oraz wyposażenia obiektów komunalnych pełniących funkcje kulturalne (świetlice, domy kultury); adaptacji oraz wyposażeniu istniejących obiektów w związku z ich dostosowaniem do pełnienia nowych funkcji społecznych (jak np. edukacja przedszkolna); adaptacji oraz wyposażeniu istniejących obiektów infrastruktury społecznej z przeznaczeniem na centra integracji społecznej,*

kluby i świetlice środowiskowe, służące świadczeniu usług w zakresie aktywizacji oraz reintegracji zawodowej i społecznej; organizacji i promowaniu wydarzeń kulturalnych związanych z zachowaniem dziedzictwa kulturowego wsi i wykorzystaniem specyficznych zasobów lokalnych, w tym szczególnie walorów środowiska naturalnego;

C. Program Operacyjny Kapitał Ludzki – najważniejszy z punktu widzenia wdrażania niniejszej Strategii są następujące działania Programu:

- 7.3. Inicjatywy lokalnej na rzecz aktywnej integracji – celem działania jest wsparcie dla rozwoju inicjatyw na rzecz aktywizacji i integracji społeczności lokalnych, przyczyniające się do realizacji strategii rozwoju kapitału ludzkiego na terenach wiejskich. Cel ten zostanie osiągnięty poprzez realizację określonych typów projektów: *projekty przyczyniające się do integracji społecznej mieszkańców obszarów wiejskich oraz rozwoju usług społecznych na tych obszarach (z wyłączeniem instrumentów objętych zasadami pomocy publicznej); wsparcie inicjatyw lokalnych o charakterze; informacyjnym, szkoleniowym i promocyjnym (np. w formie szkoleń, spotkań, seminariów) mających na celu przeciwdziałanie wykluczeniu społecznemu mieszkańców obszarów wiejskich; rozwój dialogu, partnerstwa publicznospołecznego i współpracy na rzecz rozwoju zasobów ludzkich na poziomie lokalnym.*
- 8.1.1 Wspieranie rozwoju kwalifikacji zawodowych i doradztwo dla przedsiębiorstw – działanie pozwoli na realizację kilku typów projektów, te z nich, które zgodne są z LSR zostały wymienione poniżej: *ogólne i specjalistyczne szkolenia oraz doradztwo związane ze szkoleniami dla kadr zarządzających i pracowników przedsiębiorstw; doradztwo dla mikro-, małych i średnich przedsiębiorstw (MMŚP), w tym dla osób samozatrudnionych, w szczególności w zakresie ekonomii, finansów, zarządzania zasobami ludzkimi lub rachunkowości; szkolenia skierowane do osób zatrudnionych o niskich kwalifikacjach lub innych dorosłych osób pracujących, które z własnej inicjatywy są zainteresowane nabyciem nowych, uzupełnianiem lub podwyższaniem kwalifikacji i umiejętności*

Powyższa lista ma charakter przykładowy i nie zamyka możliwości korzystania przez LGD Stolem z innych środków dostępnych dla organizacji pozarządowych np. konkurs

„Nasza wieś naszą szansą”, „Pożyteczne wakacje”, „Równe szanse” itp. Stowarzyszenie będzie starało się pozyskać jak najwięcej środków tak, aby można było zrealizować wszystkie cele LSR w jak najszerszym zakresie, przy udziale jak największej liczby podmiotów i przedstawicieli społeczności lokalnej.

W związku z planami pozyskiwania środków finansowych z wielu źródeł, pojawia się zagrożenie podwójnego finansowania niektórych działań lub wykonywania przez etatowych pracowników (opłacanych ze środków Leader) czynności wykraczających poza zakres ich obowiązków w godzinach pracy. Dlatego też postanowiono opracować szereg zasad, które będą w sposób jasny i przejrzysty minimalizować ryzyko wystąpienia powyższych zagrożeń.

- **Zatrudnianie osób** – każda z osób zatrudnionych przez LGD Stolem zarówno do pracy w biurze jak i w charakterze np. koordynatora projektów będzie miała ściśle określony zakres obowiązków, który zostanie szczegółowo rozpisany i będzie stanowił załącznik do umowy o pracę lub umów cywilno – prawnych. Ponadto prowadzona będzie ewidencja czasu pracy również dla osób współpracujących z LGD (kierownicy, koordynatorzy projektów). Ewidencja będzie prowadzona w systemie tygodniowym, każda osoba będzie zobowiązana do dostarczenia do Dyrektora Biura sprawozdanie z wykonywanych czynności wraz z załączoną kartą czasu pracy. Dzięki temu możliwe będzie sprawowanie stałego nadzoru nad działaniami wykonywanymi przez poszczególne osoby. Uprości to także kontrole nad czasem pracy osób zaangażowanych jednocześnie w realizację kilku projektów lub wykonujących szereg różnych czynności na zlecenie LGD Stolem.
- **Konto bankowe** – dla obsługi każdego z programów realizowanych przez lokalną grupę działania, zostaną wydzielone konta lub subkonta bankowe. Pozwoli to na utrzymywanie stałej kontroli nad przychodami i wydatkami Stowarzyszenia oraz na kontrolę realizacji poszczególnych projektów.
- **Dokumentacja księgowa** – dla każdego programu prowadzona będzie odrębna dokumentacja księgowa, każdy rachunek i faktura zostaną szczegółowo opisane z podaniem źródeł finansowania poszczególnych wydatków.
- **Spotkania kierowników projektów** – co najmniej dwa razy w miesiącu będą organizowane spotkania z udziałem wszystkich kierowników projektów, w których brać udział obligatoryjnie będzie Dyrektor Biura oraz fakultatywnie członkowie Zarządu Stowarzyszenia. Na spotkaniach przedstawione zostaną sprawozdanie z realizacji poszczególnych projektów w tym powstające problemy. Zapewni to

przepływ informacji pomiędzy grupami zajmującymi się poszczególnymi projektami, pozwalając na uniknięcie np. podwójnego finansowania, lub realizacji przedsięwzięć o identycznym zakresie.

Powyższe zasady nie wyczerpują możliwości wprowadzenia dodatkowych procedur, które będą zapobiegały nakładaniu się pomocy z różnych programów. Jednakże zaproponowane regulacje pozwolą na zminimalizowanie ryzyka nakładania się pomocy z różnych programów.

16. Przewidywany wpływ realizacji LSR na rozwój regionu i obszarów wiejskich

W rozdziale 14 przedstawiono powiązanie LSR z dokumentami strategicznymi zarówno z poziomu krajowego, regionalnego jak i lokalnego. Wykazano również, że wdrożenie strategii przyczyni się do osiągnięcia celów i priorytetów tychże dokumentów (w tym regionalnych), dzięki czemu przyczyni się do rozwoju regionu oraz obszarów wiejskich.

Dlatego też w tym miejscu postanowiono dwojako przedstawić wpływ realizacji LSR na rozwój regionu, pierwszy w formie tabelarycznego zestawienia wskaźników a kolejny w wersji opisowej.

Dziedzina	Nazwa wskaźnika	Jednostka	Liczba						
			2009	2010	2011	2012	2013	2014	Razem
Jakość życia mieszkańców	Zrewitalizowane centra wsi i obiekty dziedzictwa kulturowego	Szt.	0	7	5	5	4	2	23
	Remont muzeów	Szt.	0	0	0	2	1	0	3
	Budowa lub remont obiektów kulturalnych	Szt.	0	0	2	1	1	1	5
	Remont Świetlic wiejskich	Szt.	0	0	2	1	1	0	4
	Imprezy sportowe	Szt.	0	0	2	1	1	1	5
	Kursy i szkolenia	Szt.	0	0	2	4	3	1	10
	Wystawy	Szt.	0	0	1	1	1	0	3
	Zajęcia pozalekcyjne	Szt.	0	0	30	30	30	30	120
Akcje informacyjno - promocyjne	Szt.	0	4	4	4	4	4	20	
Rozwój aktywności gospodarczej	Realizacja zadań inwestycyjnych dot. tworzenia i rozwoju usług	Szt.	0	0	5	4	4	4	17
	Szkolenia dla przedsiębiorców	Szt.	0	1	10	10	10	4	35
	Liczba osób korzystających z doradztwa	Osoba	0	10	80	80	50	30	250
Wzrost atrakcyjności turystycznej obszaru LGD	Promocja produktów regionalnych	Akcja	0	0	1	1	1	0	3
	Promocja rozwoju usług turystycznych	Akcja	0	0	1	2	2	0	5
	Utworzenie małych marin	Szt.	0	0	1	2	2	0	5
	Nowe lub przebudowane szlaki turystyczne	Km.	0	0	8	10	7	5	30
	Nowo utworzona baza agroturystyczna	Szt.	0	0	0	1	0	0	1
	Projekty i analizy usług turystycznych	Szt.	0	0	0	1	1	1	3

Zgodnie z harmonogramem wdrażania LSR realizacja pierwszych projektów rozpocznie się w IV kwartale 2009 roku, dlatego też pierwsze wskaźniki zostaną osiągnięte dopiero w roku 2010. W zestawieniu skoncentrowano się na najważniejszych wskaźnikach mających wpływ na rozwój regionu, pomijając te istotne jedynie dla obszaru oddziaływania LGD.

Powyższa tabelka wyraźnie pokazuje, że Lokalna Strategia Rozwoju pozwala na osiągnięcie znacznych wielkości w wielu różnych wskaźnikach. Dzięki tej różnorodności i dynamice, wdrożenie strategii będzie w sposób znaczący wpływało na rozwój całego regionu, ze szczególnym uwzględnieniem szeroko rozumianej turystyki.

Jak wspomniano na wstępie, oprócz powyższej tabeli, w sposób opisowy odniesiono się do wpływu LSR na rozwój województwa pomorskiego. Poniżej wykazano jak strategia przyczynia się do osiągnięcia wskaźników rezultatu najważniejszych wojewódzkich dokumentów strategicznych.

Program Rozwoju Obszarów Wiejskich i Rolnictwa Województwa Pomorskiego 2005 – 2013 - LSR przyczynia się osiągnięcia następujących wskaźników określonych w powyższym dokumencie:

- Procentowy udział gmin i wsi uczestniczących w Programie Odnowa Wsi i LEADER w porównaniu do innych regionów;
- Wysokość środków finansowych pozyskanych przez wiejskie organizacje pozarządowe.
- liczba zmodernizowanych i wybudowanych obiektów kultury, sportu, zdrowia, turystycznych na wsi;
- Liczba nowo powstałych podmiotów gospodarczych na wsi;
- Liczba podmiotów gospodarczych na wsi korzystających:
 - z dotacji na rozwój,
 - Funduszu Pożyczkowego,
 - Funduszu Poręczeniowego;
- Wzrost wpływów do budżetu gmin z tytułu PIT i CIT.

Strategia Rozwoju Turystyki w Województwie Pomorskim na lata 2004 – 2013 -

wdrożenie LSR przyczyni się do osiągnięcia wymienionych poniżej wskaźników:

- Liczba przedsięwzięć w zakresie rozwoju turystyki współrealizowanych wspólnie przez samorząd, branżę turystyczną i organizacje pozarządowe
- Wielkość inwestycji turystycznych w regionie
- Stopień satysfakcji podróżnych z dostępności atrakcji turystycznych
- Liczba małych portów i przystani, w tym marin
- Liczba obiektów bazy gastronomicznej
- Liczba obiektów noclegowych
- Liczba miejsc noclegowych
- Liczba obiektów i miejsc noclegowych w agroturystyce
- Wielkość inwestycji na modernizację obszarów penetracji turystycznej
- Liczba oferowanych produktów turystycznych obejmujących atrakcje i usługi w regionie
- Zakres informacji dotyczących rynku turystycznego regionu i rynków docelowych
- Liczba imprez turystycznych o charakterze promocyjnym na terenie województwa pomorskiego
- Stopień i zakres wiedzy turystów o regionie
- Liczba zintegrowanych punktów informacji turystycznej
- Liczba znaków drogowych identyfikujących atrakcje turystyczne
- Długość szlaków turystycznych jednolicie oznakowanych
- Liczba jednolitych tablic informacyjnych identyfikujących atrakcje turystyczne
- Liczba skomputeryzowanych punktów it
- Stopień satysfakcji korzystających z usług informacji turystycznej

Strategia Rozwoju Województwa Pomorskiego – jest to najważniejszy regionalny dokument strategiczny, który określa kierunki rozwoju we wszystkich dziedzinach. Poniżej przedstawiono wskaźniki rezultatu, do których osiągnięcia przyczyni się LSR:

- Liczba (aktywnych) podmiotów gospodarczych na 1000 mieszkańców
- Odsetek osób z wykształceniem wyższym
- Liczba studentów szkół wyższych na 1000 mieszkańców
- Liczba turystów korzystających z noclegów

- Poziom / struktura zatrudnienia
- Liczba osób podnoszących swoje kwalifikacje (np. w trybie kształcenia ustawicznego)
- Stopa bezrobocia (w tym długotrwałego, wśród kobiet i młodzieży oraz na wsi)
- Poziom / struktura zatrudnienia na obszarach wiejskich
- Liczba mieszkańców / powierzchnia obszarów objętych rewitalizacją
- Wskaźnik skolaryzacji młodzieży na poziomie szkolnictwa średniego (w tym na obszarach wiejskich)
- Nakłady na kulturę i ochronę dziedzictwa kulturowego na 1 mieszkańca

Powyższe zestawienie zawierające dużą ilość wskaźników, z trzech różnych dokumentów strategicznych dotyczących województwa pomorskiego, wskazuje że Lokalna Strategia Rozwoju będzie miała znaczny wpływ na rozwój regionu. Należy również zwrócić uwagę nie tylko na ilość wskaźników do których osiągnięcia przyczynia się niniejsza strategia, ale również i ich różnorodność, co pozwoli na wzmocnienie oddziaływania LSR na rozwój regionu.

17. Załączniki

Załącznik nr 1 – Książka Druków dotyczących procesu oceny i wyboru operacji do dofinansowania w ramach LSR LGD Stolem